

## インデックスファンドTSP

## 運用報告書(全体版)

第34期(決算日 2020年2月12日)

## 受益者のみなさまへ

平素は格別のご愛顧を賜り、厚くお礼申し上げます。  
 「インデックスファンドTSP」は、2020年2月12日に第34期の決算を行ないましたので、期中の運用状況をご報告申し上げます。  
 今後とも一層のお引き立てを賜りますようお願い申し上げます。

## 当ファンドの仕組みは次の通りです。

商品分類	追加型投信/国内/株式/インデックス型	
信託期間	1986年2月13日から原則無期限です。	
運用方針	わが国の長期成長と株式市場の動きをとらえることを目標に、東証株価指数をモデルとして運用を行ないます。	
主要運用対象	インデックスファンドTSP	「インデックス マザーファンド TOPIX」受益証券ならびに東京証券取引所第一部に上場されている株式を主要投資対象とします。
	インデックス マザーファンド TOPIX	東京証券取引所第一部に上場されている株式を主要投資対象とします。
組入制限	インデックスファンドTSP	株式への実質投資割合には、制限を設けません。 外貨建資産への投資は行ないません。
	インデックス マザーファンド TOPIX	株式への投資割合には、制限を設けません。 外貨建資産への投資は行ないません。
分配方針	毎決算時、原則として分配対象額のなかから、基準価額水準、市況動向などを勘案して分配を行なう方針です。ただし、分配対象額が少額の場合には分配を行なわないこともあります。	

&lt;209050&gt;

## 日興アセットマネジメント株式会社

東京都港区赤坂九丁目7番1号  
 www.nikkoam.com/

当運用報告書に関するお問い合わせ先

コールセンター 電話番号：0120-25-1404  
 午前9時～午後5時 土、日、祝・休日は除きます。

●お取引状況等についてはご購入された販売会社にお問い合わせください。

## 【運用報告書の表記について】

・原則として、各表の数量、金額の単位未満は切捨て、比率は四捨五入で表記しておりますので、表中の個々の数字の合計が合計欄の値とは一致しないことがあります。ただし、単位未満の数値については小数を表記する場合があります。

## ○最近5期の運用実績

決算期	基準価額 (分配落)			東証株 価指数 (ベンチマーク)	株組入比率	株式 先物比率	純資産額		
	税 分	込 配	み 金					期 騰	中 落
	円		円				%	百万円	
30期(2016年2月12日)	6,143		100	△16.4	1,196.28	△17.5	98.8	2.2	20,550
31期(2017年2月13日)	8,013		100	32.1	1,554.20	29.9	98.9	2.1	24,644
32期(2018年2月13日)	8,864		120	12.1	1,716.78	10.5	98.4	2.8	23,554
33期(2019年2月12日)	8,132		120	△6.9	1,572.60	△8.4	98.7	2.5	21,725
34期(2020年2月12日)	8,920		140	11.4	1,718.92	9.3	99.5	1.7	21,993

(注) 基準価額の騰落率は分配金込み。

(注) 当ファンドは親投資信託を組み入れますので、「株式組入比率」は実質比率を記載しております。

(注) 当ファンドは親投資信託を組み入れますので、「株式先物比率」は実質比率を記載しております。

(注) 株式先物比率は買い建て比率－売り建て比率。

## ○当期中の基準価額と市況等の推移

年月日	基準価額		東証株 価指数 (ベンチマーク)	株組入比率	株式 先物比率	
	騰 落	騰 落				騰 落
(期首)	円	%		%	%	
2019年2月12日	8,132	—	1,572.60	—	98.7	2.5
2月末	8,314	2.2	1,607.66	2.2	97.6	2.5
3月末	8,317	2.3	1,591.64	1.2	96.7	3.2
4月末	8,451	3.9	1,617.93	2.9	97.0	3.0
5月末	7,897	△2.9	1,512.28	△3.8	96.5	3.6
6月末	8,109	△0.3	1,551.14	△1.4	96.6	3.4
7月末	8,179	0.6	1,565.14	△0.5	97.1	2.9
8月末	7,899	△2.9	1,511.86	△3.9	97.5	2.5
9月末	8,371	2.9	1,587.80	1.0	97.3	2.8
10月末	8,786	8.0	1,667.01	6.0	97.6	2.2
11月末	8,952	10.1	1,699.36	8.1	97.5	2.5
12月末	9,077	11.6	1,721.36	9.5	98.3	1.7
2020年1月末	8,879	9.2	1,684.44	7.1	97.6	2.4
(期末)						
2020年2月12日	9,060	11.4	1,718.92	9.3	99.5	1.7

(注) 期末の基準価額は分配金込み、騰落率は期首比です。

(注) 当ファンドは親投資信託を組み入れますので、「株式組入比率」は実質比率を記載しております。

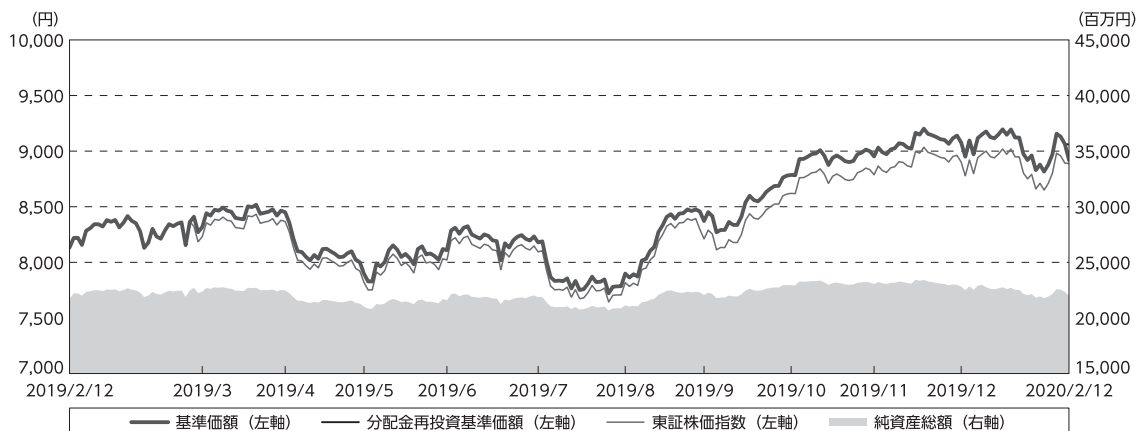
(注) 当ファンドは親投資信託を組み入れますので、「株式先物比率」は実質比率を記載しております。

(注) 株式先物比率は買い建て比率－売り建て比率。

## ○運用経過

(2019年2月13日～2020年2月12日)

## 期中の基準価額等の推移



期首：8,132円

期末：8,920円 (既払分配金 (税込み) : 140円)

騰落率：11.4% (分配金再投資ベース)

- (注) 分配金再投資基準価額は、分配金 (税込み) を分配時に再投資したものとみなして計算したもので、ファンド運用の実質的なパフォーマンスを示すものです。
- (注) 分配金を再投資するかどうかについてはお客様がご利用のコースにより異なります。また、ファンドの購入価額により課税条件も異なります。したがって、お客様の損益の状況を示すものではありません。
- (注) 分配金再投資基準価額および東証株価指数は、期首 (2019年2月12日) の値が基準価額と同一となるように指数化しております。
- (注) 上記騰落率は、小数点以下第2位を四捨五入して表示しております。
- (注) 東証株価指数は当ファンドのベンチマークです。

## ○基準価額の主な変動要因

当ファンドは、わが国の長期成長と株式市場の動きをとらえることを目標に、東証株価指数をモデルとして運用を行なっております。当作成期間中における基準価額の主な変動要因は、以下の通りです。

## ＜値上がり要因＞

- ・中国の首相が減税などの大規模な景気対策の実施を表明したこと。
- ・欧州中央銀行 (ECB) や米国連邦準備制度理事会 (FRB) が利下げに踏み切り、景気を下支えする姿勢を示したこと (2019年9月)。
- ・米中貿易協議での「第1段階」とされる部分合意により、世界景気の減速懸念が後退したこと (2019年12月上旬～期間末)。

### <値下がり要因>

- ・米国と中国との間の貿易を巡る対立が深刻化したことを受けて、世界的な景気減速懸念が高まったこと。
- ・中国経済の減速などを背景に、業績予想を下方修正する国内企業が出始めたこと。
- ・新型肺炎の感染拡大による世界経済への影響が警戒されたこと（2020年1月下旬～期間末）。

## 投資環境

### (株式市況)

国内株式市場では、東証株価指数（TOPIX）は、期間の初めと比べて上昇しました。

期間の初めから2019年4月下旬にかけては、中国の首相が減税などの大規模な景気対策の実施を表明したことや、中国製造業の景況感に関する指標が改善を示し景気の減速懸念が後退したことなどが支援材料となり、TOPIXは上昇しました。5月上旬から8月下旬にかけては、米国が中国製品の輸入関税の税率引き上げを発表し、これに対して中国が報復的な関税措置を発表するなど、米国と中国との間の貿易を巡る対立の深刻化を受けて世界的な景気減速懸念が高まったことや、中国経済の減速などを背景に業績予想を下方修正する国内企業が出始めたことなどから、TOPIXは下落しました。9月上旬から期間末にかけては、市場予想を下回る米国経済指標の発表や、新型肺炎の感染拡大による世界経済への影響が警戒されたことなどから株価が下落する局面があったものの、ECBやFRBが利下げに踏み切り、景気を下支えする姿勢を示したことや、米中貿易協定の「第1段階」とされる部分合意により世界景気の減速懸念が後退したこと、英国総選挙の結果を受けて欧州連合（EU）からの合意なき離脱が回避されるとの観測が広がったことなどから、TOPIXは上昇しました。

## 当ファンドのポートフォリオ

### (当ファンド)

当ファンドは、「インデックス マザーファンド TOPIX」受益証券を高位に組み入れて運用を行ないました。

### (インデックス マザーファンド TOPIX)

原則として「バーラ日本株式モデル」を使用して構築したポートフォリオにより、株式先物取引を含めた実質の株式組入比率を高位に保ち、東証株価指数（TOPIX）との連動をめざす運用を行ないました。

## 当ファンドのベンチマークとの差異

期間中における基準価額は、11.4%（分配金再投資ベース）の値上がりとなり、ベンチマークである「東証株価指数」の上昇率9.3%を概ね2.1%上回りました。

ベンチマークとの差異における主な要因は以下の通りです。

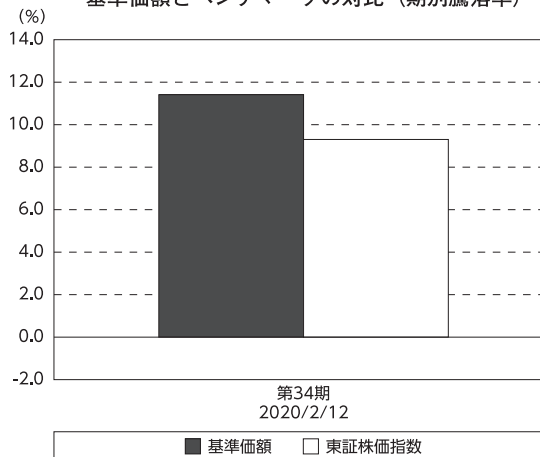
### <プラス要因>

- ・株式配当金を受取ったこと。

### <マイナス要因>

- ・売買委託手数料などの諸費用を支払ったこと。

基準価額とベンチマークの対比（期別騰落率）



(注) 基準価額の騰落率は分配金（税込み）込みです。

(注) 東証株価指数は当ファンドのベンチマークです。

## 分配金

分配金は、基準価額水準、市況動向などを勘案し、以下のとおりといたしました。なお、分配金に充当しなかった収益につきましては、信託財産内に留保し、運用の基本方針に基づいて運用いたします。

### ○分配原資の内訳

(単位：円、1万口当たり、税込み)

項目	第34期
	2019年2月13日～ 2020年2月12日
当期分配金	140
(対基準価額比率)	1.545%
当期の収益	140
当期の収益以外	—
翌期繰越分配対象額	6,999

(注) 対基準価額比率は当期分配金（税込み）の期末基準価額（分配金込み）に対する比率であり、ファンドの収益率とは異なります。

(注) 当期の収益、当期の収益以外は小数点以下切捨てで算出しているため合計が当期分配金と一致しない場合があります。

## ○今後の運用方針

---

(当ファンド)

引き続き、ファンドの基本方針に則り、「インデックス マザーファンド TOPIX」受益証券を原則として高位に組み入れて運用を行ないます。

(インデックス マザーファンド TOPIX)

引き続き、原則として「パーラ日本株式モデル」を利用して一定期間ごとにポートフォリオの見直しなどを行なうとともに、株式先物取引も含めた実質の株式組入比率を高位に保ち、TOPIXとの連動性を維持するように努めます。

将来の市場環境の変動などにより、当該運用方針が変更される場合があります。

今後ともご愛顧賜りますよう、よろしくお願い申し上げます。

## ○ 1 万口当たりの費用明細

(2019年2月13日～2020年2月12日)

項 目	当 期		項 目 の 概 要
	金 額	比 率	
(a) 信 託 報 酬	円 48	% 0.572	(a) 信託報酬＝期中の平均基準価額×信託報酬率
（ 投 信 会 社 ）	(20)	(0.242)	委託した資金の運用の対価
（ 販 売 会 社 ）	(19)	(0.220)	運用報告書など各種書類の送付、口内でのファンドの管理、購入後の情報提供などの対価
（ 受 託 会 社 ）	( 9 )	(0.110)	運用財産の管理、投信会社からの指図の実行の対価
(b) 売 買 委 託 手 数 料	0	0.002	(b) 売買委託手数料＝期中の売買委託手数料÷期中の平均受益権口数 売買委託手数料は、有価証券等の売買の際、売買仲介人に支払う手数料
（ 株 式 ）	( 0 )	(0.000)	
（ 新 株 予 約 権 証 券 ）	( 0 )	(0.000)	
（ 先 物 ・ オ プ シ ョ ン ）	( 0 )	(0.002)	
(c) そ の 他 費 用	0	0.004	(c) その他費用＝期中のその他費用÷期中の平均受益権口数
（ 監 査 費 用 ）	( 0 )	(0.004)	監査費用は、監査法人等に支払うファンドの監査に係る費用
（ そ の 他 ）	( 0 )	(0.000)	その他は、信託事務の処理等に要するその他の諸費用
合 計	48	0.578	
期中の平均基準価額は、8,435円です。			

(注) 期中の費用（消費税等のかかるものは消費税等を含む）は、追加・解約により受益権口数に変動があるため、簡便法により算出した結果です。

(注) 各金額は項目ごとに円未満は四捨五入してあります。

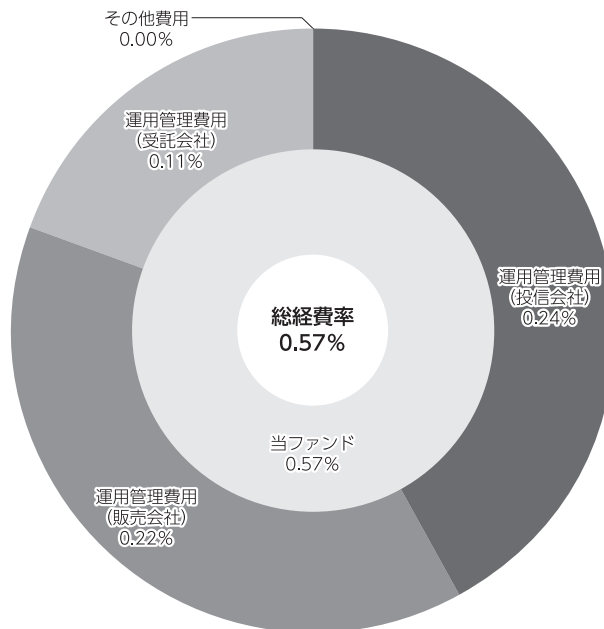
(注) 売買委託手数料およびその他費用は、このファンドが組み入れている親投資信託が支払った金額のうち、当ファンドに対応するものを含みます。

(注) 各比率は1万口当たりのそれぞれの費用金額（円未満の端数を含む）を期中の平均基準価額で除して100を乗じたもので、項目ごとに小数第3位未満は四捨五入してあります。

## (参考情報)

## ○総経費率

期中の運用・管理にかかった費用の総額（原則として、募集手数料、売買委託手数料および有価証券取引税を除く。）を期中の平均受益権口数に期中の平均基準価額（1口当たり）を乗じた数で除した総経費率（年率）は0.57%です。



(注) 当ファンドの費用は1万口当たりの費用明細において用いた簡便法により算出したものです。

(注) 各費用は、原則として、募集手数料、売買委託手数料および有価証券取引税を含みません。

(注) 各比率は、年率換算した値です。

(注) 当ファンドの費用は、親投資信託が支払った費用を含みます。

(注) 上記の前提条件で算出したものです。このため、これらの値はあくまでも参考であり、実際に発生した費用の比率とは異なります。



## ○売買及び取引の状況

(2019年2月13日～2020年2月12日)

## 先物取引の種類別取引状況

種 類 別		買 建		売 建	
		新規買付額	決 済 額	新規売付額	決 済 額
国 内	株式先物取引	百万円 5,091	百万円 5,261	百万円 —	百万円 —

(注) 金額は受け渡し代金。

## 親投資信託受益証券の設定、解約状況

銘 柄	設 定		解 約	
	口 数	金 額	口 数	金 額
インデックス マザーファンド TOPIX	千口 976,427	千円 1,948,000	千口 1,980,391	千円 4,074,000

## ○株式売買比率

(2019年2月13日～2020年2月12日)

## 株式売買金額の平均組入株式時価総額に対する割合

項 目	当 期
	インデックス マザーファンド TOPIX
(a) 期中の株式売買金額	5,832,189千円
(b) 期中の平均組入株式時価総額	39,035,520千円
(c) 売買高比率 (a) / (b)	0.14

(注) (b)は各月末現在の組入株式時価総額の平均。

## ○利害関係人との取引状況等

(2019年2月13日～2020年2月12日)

## 利害関係人との取引状況

## &lt;インデックスファンドTSP&gt;

区 分	買付額等 A			売付額等 C		
	うち利害関係人 との取引状況B	$\frac{B}{A}$	%	うち利害関係人 との取引状況D	$\frac{D}{C}$	%
金銭信託	百万円 3,842	百万円 3,842	100.0	百万円 3,842	百万円 3,842	100.0

## &lt;インデックス マザーファンド TOPIX&gt;

区 分	買付額等 A			売付額等 C		
	うち利害関係人 との取引状況B	$\frac{B}{A}$	%	うち利害関係人 との取引状況D	$\frac{D}{C}$	%
金銭信託	百万円 1,432	百万円 1,432	100.0	百万円 1,432	百万円 1,432	100.0

平均保有割合 55.1%

※平均保有割合とは、親投資信託の残存口数の合計に対する当ファンドの親投資信託所有口数の割合。

## 利害関係人の発行する有価証券等

## &lt;インデックスファンドTSP&gt;

該当事項はございません。

## &lt;インデックス マザーファンド TOPIX&gt;

種 類	買 付 額	売 付 額	当 期 末 保 有 額
	百万円	百万円	百万円
株式	1	11	127

利害関係人とは、投資信託及び投資法人に関する法律第11条第1項に規定される利害関係人であり、当ファンドに係る利害関係人とは三井住友信託銀行株式会社、三井住友トラスト・ホールディングス株式会社です。

## ○第一種金融商品取引業、第二種金融商品取引業又は商品取引受託業務を兼業している委託会社の自己取引状況 (2019年2月13日～2020年2月12日)

該当事項はございません。また委託会社に売買委託手数料は支払われておりません。

## ○自社による当ファンドの設定・解約状況

(2019年2月13日～2020年2月12日)

該当事項はございません。

## ○組入資産の明細

(2020年2月12日現在)

## 先物取引の銘柄別期末残高

銘柄別			当 期	
			買 建 額	売 建 額
国内	株式先物取引	TOPIX先物	百万円 326	百万円 -

## 親投資信託残高

銘柄	期首(前期末)	当 期 末	
	口 数	口 数	評 価 額
インデックス マザーファンド TOPIX	千口 11,123,196	千口 10,119,233	千円 21,936,473

(注) 親投資信託の2020年2月12日現在の受益権総口数は、18,664,275千口です。

## ○投資信託財産の構成

(2020年2月12日現在)

項 目	当 期 末	
	評 価 額	比 率
インデックス マザーファンド TOPIX	千円 21,936,473	% 97.8
コール・ローン等、その他	491,809	2.2
投資信託財産総額	22,428,282	100.0

(注) 比率は、投資信託財産総額に対する割合です。

## ○資産、負債、元本及び基準価額の状況 (2020年2月12日現在)

項目	当期末 円
(A) 資産	22,426,966,236
コール・ローン等	463,942,861
インデックス マザーファンド TOPIX(評価額)	21,936,473,375
未収入金	13,000,000
差入委託証拠金	13,550,000
(B) 負債	433,721,400
未払金	2,069,850
未払収益分配金	345,195,107
未払解約金	21,910,322
未払信託報酬	64,053,414
未払利息	52
その他未払費用	492,655
(C) 純資産総額(A-B)	21,993,244,836
元本	24,656,793,385
次期繰越損益金	△ 2,663,548,549
(D) 受益権総口数	24,656,793,385口
1万口当たり基準価額(C/D)	8,920円

(注) 当ファンドの期首元本額は26,715,734,544円、期中追加設定元本額は2,511,981,095円、期中一部解約元本額は4,570,922,254円です。

(注) 1口当たり純資産額は0.8920円です。

(注) 2020年2月12日現在、純資産総額は元本額を下回っており、その差額は2,663,548,549円です。

## ○損益の状況 (2019年2月13日～2020年2月12日)

項目	当期 円
(A) 配当等収益	△ 132,660
受取利息	405
支払利息	△ 133,065
(B) 有価証券売買損益	2,321,042,183
売買益	2,568,795,252
売買損	△ 247,753,069
(C) 先物取引等取引損益	40,537,172
取引益	78,797,744
取引損	△ 38,260,572
(D) 信託報酬等	△ 126,475,402
(E) 当期損益金(A+B+C+D)	2,234,971,293
(F) 前期繰越損益金	2,616,505,689
(G) 追加信託差損益金	△ 7,169,830,424
(配当等相当額)	( 12,749,139,227)
(売買損益相当額)	(△19,918,969,651)
(H) 計(E+F+G)	△ 2,318,353,442
(I) 収益分配金	△ 345,195,107
次期繰越損益金(H+I)	△ 2,663,548,549
追加信託差損益金	△ 7,169,830,424
(配当等相当額)	( 12,753,056,669)
(売買損益相当額)	(△19,922,887,093)
分配準備積立金	△ 4,506,281,875

(注) 損益の状況の中で(B)有価証券売買損益および(C)先物取引等取引損益は期末の評価換えによるものを含みます。

(注) 損益の状況の中で(D)信託報酬等には信託報酬に対する消費税等相当額を含めて表示しています。

(注) 損益の状況の中で(G)追加信託差損益金とあるのは、信託の追加設定の際、追加設定をした価額から元本を差し引いた差額分をいいます。

(注) 分配金の計算過程(2019年2月13日～2020年2月12日)は以下の通りです。

項目	2019年2月13日～ 2020年2月12日
a. 配当等収益(経費控除後)	486,756,646円
b. 有価証券売買等損益(経費控除後・繰越欠損金補填後)	46,349,351円
c. 信託約款に定める収益調整金	12,753,056,669円
d. 信託約款に定める分配準備積立金	4,318,370,985円
e. 分配対象収益(a+b+c+d)	17,604,533,651円
f. 分配対象収益(1万口当たり)	7,139円
g. 分配金	345,195,107円
h. 分配金(1万口当たり)	140円

上記各資産の評価基準及び評価方法、また収益及び費用の計上区分等については、法律及び諸規則に基づき、一般に公正妥当と認められる企業会計の基準に準拠して評価計上処理しています。

## ○分配金のお知らせ

---

1 万円当たり分配金 (税込み)	140円
------------------	------

## ○お知らせ

---

### 約款変更について

2019年2月13日から2020年2月12日までの期間に実施いたしました約款変更は以下の通りです。

- 当社ホームページにおいて、より高い安全性を確保するためのセキュリティ対策としてHTTPS化を実施することに伴ない、当ファンドの信託約款における当社ホームページURLの表示を「[www.nikkoam.com/](http://www.nikkoam.com/)」へ変更するべく、2019年5月11日付けにて信託約款に所要の変更を行ないました。(第45条の2)

当ファンドの主要投資対象先の直近の運用状況について、法令および諸規則に基づき、次ページ以降にご報告申し上げます。

---

# インデックス マザーファンド TOPIX

## 運用報告書

第19期（決算日 2020年2月12日）  
（2019年2月13日～2020年2月12日）

当ファンドの仕組みは次の通りです。

信託期間	2001年10月26日から原則無期限です。
運用方針	わが国の長期成長と株式市場の動きをとらえることを目標に、東証株価指数をモデルとして運用を行ないます。
主要運用対象	東京証券取引所第一部に上場されている株式を主要投資対象とします。
組入制限	株式への投資割合には、制限を設けません。 外貨建資産への投資は行ないません。

## ファンド概要

投資成果を東証株価指数の動きにできるだけ連動させるため、原則として「バーラ日本株式モデル」にしたがい次のポートフォリオ管理を行ないます。

- ①東京証券取引所第一部に上場されている株式を投資対象とし、分散投資を行ないます。
- ②資金の流出入に伴う売買にあたっては、最適ポートフォリオと信託財産のポートフォリオのカイ離を縮小するように売買を行ないます。
- ③株式の組入比率は、高位を保ちます。

株式以外の資産への投資割合は、原則として、信託財産の総額の50%以下とします。  
ただし、市況動向に急激な変化が生じたとき、ならびに残存信託期間、残存元本が運用に支障をきたす水準となったときなどやむを得ない事情が発生した場合には、上記のような運用ができない場合があります。

日興アセットマネジメント

<336122>

## 【運用報告書の表記について】

・原則として、各表の数量、金額の単位未満は切捨て、比率は四捨五入で表記しておりますので、表中の個々の数字の合計が合計欄の値とは一致しないことがあります。ただし、単位未満の数値については小数を表記する場合があります。

## ○最近5期の運用実績

決算期	基準価額		東証株価指数 (ベンチマーク)		株組入比率	株先物比率	純資産額
	騰落	中率	騰落	中率			
	円	%		%	%	%	百万円
15期(2016年2月12日)	13,793	△15.9	1,196.28	△17.5	99.8	0.3	32,091
16期(2017年2月13日)	18,319	32.8	1,554.20	29.9	99.7	0.3	39,850
17期(2018年2月13日)	20,661	12.8	1,716.78	10.5	99.7	0.3	40,265
18期(2019年2月12日)	19,345	△6.4	1,572.60	△8.4	99.6	0.4	38,790
19期(2020年2月12日)	21,678	12.1	1,718.92	9.3	99.8	0.3	40,460

(注) 株式先物比率は買い建て比率－売り建て比率。

## ○当期中の基準価額と市況等の推移

年月日	基準価額		東証株価指数 (ベンチマーク)		株組入比率	株先物比率
	騰落	率	騰落	率		
(期首) 2019年2月12日	円	%		%	%	%
	19,345	—	1,572.60	—	99.6	0.4
2月末	19,783	2.3	1,607.66	2.2	99.6	0.4
3月末	19,800	2.4	1,591.64	1.2	98.5	1.5
4月末	20,129	4.1	1,617.93	2.9	98.7	1.3
5月末	18,821	△2.7	1,512.28	△3.8	98.6	1.4
6月末	19,333	△0.1	1,551.14	△1.4	99.0	1.0
7月末	19,509	0.8	1,565.14	△0.5	99.8	0.2
8月末	18,851	△2.6	1,511.86	△3.9	99.8	0.2
9月末	19,988	3.3	1,587.80	1.0	98.9	1.1
10月末	20,988	8.5	1,667.01	6.0	98.9	1.1
11月末	21,397	10.6	1,699.36	8.1	98.9	0.9
12月末	21,706	12.2	1,721.36	9.5	99.7	0.3
2020年1月末	21,243	9.8	1,684.44	7.1	99.8	0.3
(期末) 2020年2月12日	21,678	12.1	1,718.92	9.3	99.8	0.3

(注) 騰落率は期首比です。

(注) 株式先物比率は買い建て比率－売り建て比率。

## ○運用経過

(2019年2月13日～2020年2月12日)

## 基準価額の推移

期間の初め19,345円の基準価額は、期間末に21,678円となり、騰落率は+12.1%となりました。

## 基準価額の変動要因

期間中、基準価額に影響した主な要因は以下の通りです。

## &lt;値上がり要因&gt;

- ・中国の首相が減税などの大規模な景気対策の実施を表明したこと。
- ・欧州中央銀行（ECB）や米国連邦準備制度理事会（FRB）が利下げに踏み切り、景気を下支える姿勢を示したこと（2019年9月）。
- ・米中貿易協議での「第1段階」とされる部分合意により、世界景気の減速懸念が後退したこと（2019年12月上旬～期間末）。

## &lt;値下がり要因&gt;

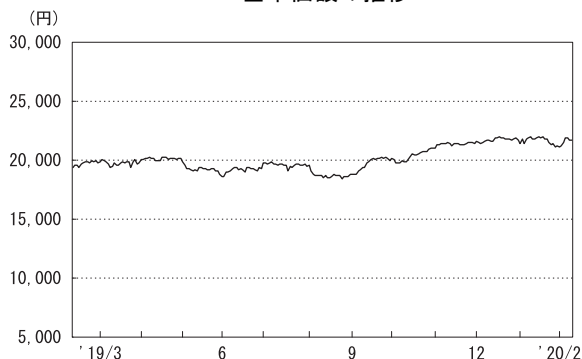
- ・米国と中国との間の貿易を巡る対立が深刻化したことを受けて、世界的な景気減速懸念が高まったこと。
- ・中国経済の減速などを背景に、業績予想を下方修正する国内企業が出始めたこと。
- ・新型コロナウイルスの感染拡大による世界経済への影響が警戒されたこと（2020年1月下旬～期間末）。

## (株式市況)

国内株式市場では、東証株価指数（TOPIX）は、期間の初めと比べて上昇しました。

期間の初めから2019年4月下旬にかけては、中国の首相が減税などの大規模な景気対策の実施を表明したことや、中国製造業の景況感に関する指標が改善を示し景気の減速懸念が後退したことなどが支援材料となり、TOPIXは上昇しました。5月上旬から8月下旬にかけては、米国が中国製品の輸入関税の税率引き上げを発表し、これに対して中国が報復的な関税措置を発表するなど、米国と中国との間の貿易を巡る対立の深刻化を受けて世界的な景気減速懸念が高まったことや、中国経済の減速などを背景に業績予想を下方修正する国内企業が出始めたことなどから、TOPIXは下落しました。9月上旬から期間末にかけては、市場予想を下回る米国経済指標の発表や、新型コロナウイルスの感染拡大による世界経済への影響が警戒されたことなどから株価が下落する局面があったものの、ECBやFRBが利下げに踏み切り、景気を下支える姿勢を示したことや、米中貿易協議での「第1段階」とされる部分合意により世界景気の減速懸念が後退したこと、英国総選挙の結果を受けて欧州連合（EU）からの合意なき離脱が回避されるとの観測が広がったことなどから、TOPIXは上昇しました。

基準価額の推移



期首	期中高値	期中安値	期末
2019/02/12	2019/12/17	2019/08/26	2020/02/12
19,345円	21,999円	18,423円	21,678円



## ポートフォリオ

原則として「バール日本株式モデル」を使用して構築したポートフォリオにより、株式先物取引を含めた実質の株式組入比率を高位に保ち、東証株価指数（TOPIX）との連動をめざす運用を行ないました。

## 当ファンドのベンチマークとの差異

期間中における基準価額は、12.1%の値上がりとなり、ベンチマークである「東証株価指数」の上昇率9.3%を概ね2.8%上回りました。

ベンチマークとの差異における主な要因は以下の通りです。

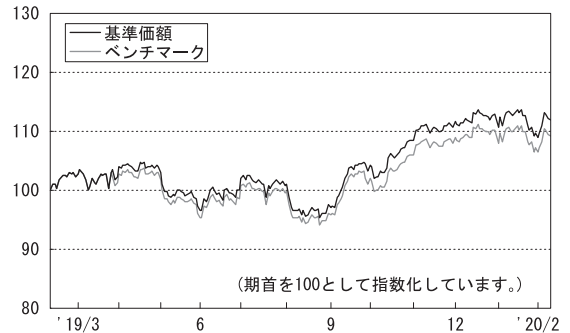
### <プラス要因>

- ・ 株式配当金を受取ったこと。

### <マイナス要因>

- ・ 売買委託手数料などの諸費用を支払ったこと。

基準価額とベンチマーク（指数化）の推移



## ○今後の運用方針

引き続き、原則として「バール日本株式モデル」を利用して一定期間ごとにポートフォリオの見直しなどを行なうとともに、株式先物取引も含めた実質の株式組入比率を高位に保ち、TOPIXとの連動性を維持するように努めます。

将来の市場環境の変動などにより、当該運用方針が変更される場合があります。

## ○1万口当たりの費用明細

(2019年2月13日～2020年2月12日)

項 目	当 期		項 目 の 概 要
	金 額	比 率	
(a) 売 買 委 託 手 数 料 (株 式) (新 株 予 約 権 証 券) (先 物 ・ オ プ シ ョ ン)	円 0 (0) (0) (0)	% 0.000 (0.000) (0.000) (0.000)	(a) 売買委託手数料＝期中の売買委託手数料÷期中の平均受益権口数 売買委託手数料は、有価証券等の売買の際、売買仲介人に支払う手数料
(b) そ の 他 費 用 (そ の 他)	0 (0)	0.000 (0.000)	(b) その他費用＝期中のその他費用÷期中の平均受益権口数 その他は、信託事務の処理等に要するその他の諸費用
合 計	0	0.000	
期中の平均基準価額は、20,129円です。			

(注) 各金額は項目ごとに円未満は四捨五入してあります。

(注) 各比率は1万口当たりのそれぞれの費用金額(円未満の端数を含む)を期中の平均基準価額で除して100を乗じたもので、項目ごとに小数第3位未満は四捨五入してあります。

## ○売買及び取引の状況

(2019年2月13日～2020年2月12日)

## 株式

		買 付		売 付	
		株 数	金 額	株 数	金 額
国 内	上場	千株 1,199 (432)	千円 1,979,447 ( )	千株 1,962	千円 3,852,741

(注) 金額は受け渡し代金。

(注) ( )内は株式分割、予約権行使、合併等による増減分で、上段の数字には含まれておりません。

## 新株予約権証券

		買 付		売 付	
		証 券 数	金 額	証 券 数	金 額
国内		証券 — (29,200)	千円 — ( )	証券 (29,200)	千円 (87)

(注) 金額は受渡代金。

(注) ( )内は新株予約権の付与、権利行使および権利行使期間満了等による増減分です。

## 先物取引の種類別取引状況

種 類 別		買 建		売 建	
		新規買付額	決 済 額	新規売付額	決 済 額
国 内	株式先物取引	百万円 1,803	百万円 1,882	百万円 -	百万円 -

(注) 金額は受け渡し代金。

## ○株式売買比率

(2019年2月13日～2020年2月12日)

## 株式売買金額の平均組入株式時価総額に対する割合

項 目	当 期
(a) 期中の株式売買金額	5,832,189千円
(b) 期中の平均組入株式時価総額	39,035,520千円
(c) 売買高比率 (a) / (b)	0.14

(注) (b)は各月末現在の組入株式時価総額の平均。

## ○利害関係人との取引状況等

(2019年2月13日～2020年2月12日)

## 利害関係人との取引状況

区 分	買付額等 A			売付額等 C		
	うち利害関係人 との取引状況B	B A	%	うち利害関係人 との取引状況D	D C	%
金銭信託	百万円 1,432	百万円 1,432	100.0	百万円 1,432	百万円 1,432	100.0

## 利害関係人の発行する有価証券等

種 類	買 付 額	売 付 額	当 期 末 保 有 額
株式	百万円 1	百万円 11	百万円 127

利害関係人とは、投資信託及び投資法人に関する法律第11条第1項に規定される利害関係人であり、当ファンドに係る利害関係人とは三井住友信託銀行株式会社、三井住友トラスト・ホールディングス株式会社です。

## ○第一種金融商品取引業、第二種金融商品取引業又は商品取引受託業務を兼業している委託会社の自己取引状況 (2019年2月13日～2020年2月12日)

該当事項はございません。また委託会社に売買委託手数料は支払われておりません。

## ○組入資産の明細

(2020年2月12日現在)

## 国内株式

銘柄	期首(前期末)	当 期 末	
	株 数	株 数	評 価 額
	千株	千株	千円
<b>水産・農林業 (0.1%)</b>			
極洋	0.8	0.8	2,306
日本水産	23.4	22.8	14,136
マルハニチロ	3.4	3.3	8,510
カネコ種苗	0.7	0.7	934
サカタのタネ	2.8	2.7	9,247
ホクト	2	1.7	3,383
ホクリヨウ	0.3	0.4	312
<b>鉱業 (0.3%)</b>			
住石ホールディングス	5.4	4.7	653
日鉄鉱業	0.5	0.5	2,242
三井松島ホールディングス	1	0.9	1,053
国際石油開発帝石	93.7	90.8	95,385
石油資源開発	3.4	3	8,658
K&Oエナジーグループ	1.1	1.1	2,024
<b>建設業 (2.8%)</b>			
ヒノキヤグループ	0.5	0.6	1,266
ショーボンドホールディングス	1.7	3.5	16,117
ミライト・ホールディングス	6.6	6.7	10,780
タマホーム	—	1.2	1,712
サンヨーホームズ	0.4	0.2	143
日本アクア	0.6	0.9	571
ファーストコーポレーション	0.7	0.7	422
ベストセラ	0.5	0.4	472
TATERU	2.9	—	—
キャンディル	—	0.2	161
スペースバリューホールディングス	2.8	2.9	1,632
ダイセキ環境ソリューション	0.5	0.5	544
第一カッター興業	0.3	0.3	519
明豊ファシリティアークス	—	0.6	474
安藤・間	15	13.5	11,664
東急建設	6.8	6.6	4,950
コムシスホールディングス	8.3	8	23,952
ミサワホーム	1.9	—	—

銘柄	期首(前期末)	当 期 末	
	株 数	株 数	評 価 額
	千株	千株	千円
ビーアールホールディングス	—	2.5	1,190
高松コンストラクショングループ	1.5	1.4	3,757
東建コーポレーション	0.7	0.7	5,663
ソネック	0.3	0.2	159
ヤマウラ	1	1	951
大成建設	19.2	17.4	73,602
大林組	57.8	52.3	64,224
清水建設	59	53.1	59,525
飛鳥建設	1.7	1.6	2,347
長谷工コーポレーション	24.1	20.2	29,714
松井建設	2.1	2.1	1,575
銭高組	0.3	0.2	800
鹿島建設	45.2	41	55,719
不動テトラ	1.4	1.4	2,429
大末建設	0.7	0.6	598
鉄建建設	1.2	1.2	3,310
西松建設	4.2	4.1	10,143
三井住友建設	14	12.7	8,001
大豊建設	1.3	1.2	3,259
前田建設工業	13.8	13.1	14,527
ナカノフドー建設	1.5	1.5	741
奥村組	3.2	2.8	7,882
東鉄工業	2.3	2.2	7,172
イテケン	0.4	0.4	717
富士ビー・エス	0.6	0.8	440
浅沼組	0.7	0.6	3,150
戸田建設	22.4	21.7	16,014
熊谷組	2.7	2.4	7,572
青木あすなる建設	1	—	—
北野建設	0.4	0.3	753
植木組	0.3	0.3	765
矢作建設工業	2.7	2.3	1,959
ビーエス三菱	2.1	1.8	1,247
日本ハウスホールディングス	3.8	3.7	1,716

銘柄	期首(前期末)	当 期 末	
	株 数	株 数	評 価 額
	千株	千株	千円
大東建託	6.9	6.3	80,545
新日本建設	2.3	2.2	1,973
N I P P O	5.1	4.3	11,678
東亜道路工業	0.4	0.4	1,402
前田道路	6.1	5.6	20,608
日本道路	0.5	0.5	3,775
東亜建設工業	1.7	1.7	3,056
日本国土開発	—	3.8	2,344
若築建設	1	1	1,697
東洋建設	7.1	6	3,132
五洋建設	23	20.8	14,206
世紀東急工業	3	2.5	2,255
福田組	0.6	0.6	2,997
住友林業	13.7	13.3	22,836
日本基礎技術	2.1	1.8	727
バコーポレーション	2.5	2.4	976
大和ハウス工業	53.4	51.7	181,311
ライト工業	3.7	3	4,533
積水ハウス	59	57.2	138,996
日特建設	1.8	1.4	1,218
北陸電気工事	1	0.9	1,020
ユアテック	3.1	3	1,968
四電工	0.3	0.3	807
中電工	2.5	2.1	5,218
関電工	8.8	7.4	7,666
きんでん	12.8	12.4	22,741
東京エネシス	2	1.7	1,467
トーエネック	0.6	0.5	1,845
住友電設	1.4	1.5	3,817
日本電設工業	3.3	2.9	6,606
協和エクシオ	7.6	7.9	21,195
新日本空調	1.6	1.4	2,895
九電工	3.8	3.7	11,729
三機工業	4.4	3.8	5,418
日揮ホールディングス	16.6	16.1	24,681
中外炉工業	0.6	0.6	1,066
ヤマト	1.8	1.7	1,360
太平電業	1.3	1.3	3,357

銘柄	期首(前期末)	当 期 末	
	株 数	株 数	評 価 額
	千株	千株	千円
高砂熟学工業	4.9	4.5	8,334
三晃金属工業	0.3	0.2	522
朝日工業社	0.4	0.4	1,304
明星工業	3.6	3.4	2,788
大気社	2.6	2.5	9,150
ダイダシ	1.3	1.3	3,772
日比谷総合設備	1.8	1.7	3,287
東芝プラントシステム	4.1	—	—
フィル・カンパニー	—	0.2	784
東洋エンジニアリング	2.3	2.3	1,375
千代田化工建設	14	—	—
レイズネクスト	3.5	2.8	3,710
<b>食料品 (3.8%)</b>			
日本製粉	5.7	4.9	8,168
日清製粉グループ本社	19.5	18.9	35,758
日東富士製粉	0.1	0.1	629
昭和産業	1.6	1.5	4,567
鳥越製粉	1.6	1.5	1,230
中部飼料	2.1	2.1	3,576
フィード・ワン	11.6	11.3	2,045
東洋精糖	0.3	0.3	363
日本甜菜製糖	1	0.9	1,703
三井製糖	1.3	1.5	3,259
塩水港精糖	2.1	1.9	448
日新製糖	0.8	0.8	1,636
森永製菓	4.4	3.9	19,695
中村屋	0.5	0.4	1,602
江崎グリコ	5.2	5	23,700
名糖産業	0.9	0.8	1,108
井村屋グループ	0.7	0.7	1,355
不二家	1	0.9	2,040
山崎製パン	14.1	12.5	26,112
第一屋製パン	0.4	0.3	279
モロゾフ	0.3	0.3	1,512
亀田製菓	1.1	0.9	4,450
寿スピリッツ	1.8	1.6	11,088
カルビー	7.9	7.6	24,586
森永乳業	3.5	3.1	13,609

銘柄	期首(前期末)	当 期 末	
	株 数	株 数	評 価 額
	千株	千株	千円
六甲バター	1.3	1.1	1,773
ヤクルト本社	12.8	11.5	63,710
明治ホールディングス	12.2	11	79,420
雪印メグミルク	4.2	4	9,940
ブリマハム	2.4	2.6	6,913
日本ハム	7.5	6.4	30,912
林兼産業	0.6	0.6	421
丸大食品	1.9	1.8	3,997
S Foods	1.6	1.3	3,541
柿安本店	—	0.6	1,875
伊藤ハム米久ホールディングス	11	10.6	7,377
サッポロホールディングス	6.3	5.7	15,532
アサヒグループホールディングス	36.2	35	181,825
キリンホールディングス	78.1	70.9	177,746
宝ホールディングス	12.9	12.6	12,461
オエノンホールディングス	5.1	4.6	1,844
養命酒製造	0.5	0.5	986
コカ・コーラ ボトラーズジャパンホールディングス	13.2	11.7	34,784
サントリー食品インターナショナル	11.6	11.2	51,184
ダイドーグループホールディングス	1	0.9	3,735
伊藤園	5.2	5.1	27,744
キーコーヒー	1.7	1.7	3,928
ユニカフェ	0.6	0.5	481
ジャパンフーズ	0.3	0.3	370
日清オイリオグループ	2.2	2.1	7,602
不二製油グループ本社	4.2	4.1	11,791
かどや製油	0.2	0.2	789
J-オイルミルズ	0.9	0.9	3,820
キッコーマン	11.4	12.1	70,059
味の素	38.1	37	73,445
キュービー	9.6	9.3	20,664
ハウス食品グループ本社	6.6	6.3	22,522
カゴメ	6.9	6.3	17,784
焼津水産化学工業	0.9	0.8	817
アリアケジャパン	1.6	1.5	11,805
ビエトロ	0.3	0.2	329
エバラ食品工業	0.4	0.4	865
やまみ	—	0.1	219

銘柄	期首(前期末)	当 期 末	
	株 数	株 数	評 価 額
	千株	千株	千円
ニチレイ	9	7.9	22,056
東洋水産	8.9	8.6	39,861
イートアンド	0.6	0.6	1,132
大冷	0.2	0.2	399
ヨシムラ・フード・ホールディングス	0.5	1	1,183
日清食品ホールディングス	7.3	7.1	65,462
永谷園ホールディングス	0.9	0.8	1,767
一正蒲鉾	0.7	0.7	683
フジッコ	1.9	1.8	3,468
ロック・フィールド	1.9	1.8	2,646
日本たばこ産業	99.6	96.5	222,625
ケンコーマヨネーズ	1	0.9	2,160
わらべや日洋ホールディングス	1.1	1.1	2,130
なとり	1	0.9	1,557
イフジ産業	0.3	0.3	225
ピクルスコーポレーション	0.4	0.4	1,150
北の達人コーポレーション	6.8	5.9	3,894
ユーグレナ	7.4	7.2	6,300
ミヨシ油脂	0.7	0.6	718
理研ビタミン	0.8	0.8	3,212
<b>繊維製品 (0.6%)</b>			
片倉工業	2.1	2.4	3,004
グンゼ	1.1	1.2	5,202
東洋紡	7.1	6.5	10,107
ユニチカ	5	4.9	1,798
富士紡ホールディングス	0.9	0.8	2,928
倉敷紡績	1.6	1.6	3,718
シキボウ	0.9	0.9	1,178
日本毛織	5.5	5.3	5,618
ダイトウボウ	3.4	2.7	675
トーア紡コーポレーション	0.7	0.7	378
ダイドーリミテッド	2.1	2.2	594
帝国繊維	1.9	1.9	4,831
帝人	13.7	13.3	26,719
東レ	130.6	118.2	83,472
サカイオーベックス	0.4	0.4	724
住江織物	0.5	0.4	965
日本フェルト	1	0.9	445

銘柄	期首(前期末)	当 期 末	
	株 数	株 数	評 価 額
	千株	千株	千円
日東製綱	0.2	0.2	338
アツギ	1.4	1.4	1,075
ダイニック	0.7	0.6	480
セーレン	4.1	4	6,408
ソトー	0.6	0.5	485
東海染工	0.2	0.2	228
小松マテーレ	2.8	2.7	2,297
ワコールホールディングス	4.9	4.3	12,444
ホギメディカル	2.1	1.8	6,264
レナウン	5	4.3	447
クラウドディアホールディングス	0.4	0.4	191
T S Iホールディングス	6.2	5.5	2,920
マツオカコーポレーション	0.5	0.5	956
ワールド	1.7	2.3	5,736
三陽商会	1	0.9	1,262
ナイガイ	0.6	0.6	265
オンワードホールディングス	10.1	9.9	6,217
ルックホールディングス	0.6	0.6	627
キムラタン	9.1	8.8	246
ゴールドウイン	1.5	3	22,140
デサント	4.1	3.2	5,612
キング	0.9	0.8	458
ヤマトインターナショナル	1.1	0.9	373
<b>パルプ・紙 (0.2%)</b>			
特種東海製紙	1.1	1	4,110
王子ホールディングス	75.9	68.3	41,321
日本製紙	8.1	7.3	13,249
三菱製紙	2.8	1.9	862
北越コーポレーション	11.2	10.8	5,626
中越パルプ工業	0.7	0.7	1,082
巴川製紙所	0.6	0.5	460
大王製紙	8.2	7.2	10,684
阿波製紙	0.5	0.5	270
レンゴー	17.4	15.5	13,407
トーモク	1	1	1,800
ザ・バック	1.3	1.2	4,932
<b>化学 (7.0%)</b>			
クラレ	28.4	25.7	35,286

銘柄	期首(前期末)	当 期 末	
	株 数	株 数	評 価 額
	千株	千株	千円
旭化成	119.8	108.2	114,475
共和レザー	1.1	0.9	703
昭和電工	11.2	11.6	31,911
住友化学	132.6	119.9	54,674
住友精化	0.8	0.7	2,215
日産化学	10.4	9.1	46,137
ラサ工業	0.6	0.6	873
クレハ	1.5	1.4	8,568
多木化学	0.5	0.5	2,320
テイカ	1.4	1.2	2,241
石原産業	3.2	3	2,859
片倉コープアグリ	0.5	0.4	498
日東エフシー	1.1	—	—
日本曹達	2.7	2.4	8,016
東ソー	26	25.2	42,537
トクヤマ	4.9	4.7	12,929
セントラル硝子	3.7	3.3	7,794
東亜合成	10.6	10.2	13,147
大阪ソーダ	1.8	1.6	4,531
関東電化工業	4	3.9	3,989
デンカ	6.6	6	18,120
信越化学工業	29.7	28	372,820
日本カーバイド工業	0.6	0.6	811
堺化学工業	1.1	1.1	2,610
第一稀元素化学工業	1.4	1.8	1,681
エア・ウォーター	13.8	15.2	23,453
大陽日酸	13.9	15.7	35,984
日本化学工業	0.6	0.5	1,449
東邦アセチレン	0.3	0.2	268
日本パーカライジング	9.2	8.2	9,487
高圧ガス工業	2.7	2.6	2,132
四国化成工業	2.8	2.5	3,240
戸田工業	0.4	0.4	874
ステラ ケミファ	1	0.9	3,177
保土谷化学工業	0.6	0.6	2,679
日本触媒	2.8	2.5	15,550
大日精化工業	1.4	1.4	4,100
カネカ	4.5	4.2	14,469

銘柄	期首(前期末)	当 期 末	
	株 数	株 数	評 価 額
	千株	千株	千円
三菱瓦斯化学	17.3	15.4	28,443
三井化学	15.3	14.8	38,687
J S R	16.9	15.2	32,543
東京応化工業	2.9	2.8	12,838
大阪有機化学工業	1.6	1.5	2,728
三菱ケミカルホールディングス	112.6	109	85,368
KHネオケム	2.6	2.9	7,203
ダイセル	26.2	22.4	22,915
住友ベークライト	2.9	2.6	10,725
積水化学工業	36.8	35.1	64,829
日本ゼオン	15.2	14.7	17,963
アイカ工業	5.1	4.9	17,542
宇部興産	8.5	8.2	18,163
積水樹脂	2.8	3	7,497
タキロンシーアイ	3.6	3.5	2,345
旭有機材	1.2	0.9	1,521
日立化成	7.8	7.5	34,575
ニチバン	0.9	0.9	1,506
リケンテクノス	4.6	4.1	1,972
大倉工業	0.9	0.8	1,376
積水化成成品工業	2.5	2.2	1,564
群栄化学工業	0.4	0.4	991
タイガースポリマー	0.9	0.8	455
ミライアル	0.5	0.6	748
ダイキアクシス	0.6	0.6	511
ダイキョーニシカワ	3.5	3.4	2,635
竹本容器	0.6	0.6	529
森六ホールディングス	0.9	0.9	1,990
日本化薬	10.7	10.1	13,352
カーリットホールディングス	1.8	1.8	1,042
日本精化	1.4	1.3	1,860
扶桑化学工業	1.7	1.7	6,154
トリケミカル研究所	0.4	0.4	4,428
ADEKA	8.3	7.5	12,090
日油	6.5	6.1	24,644
新日本理化	3.3	2.8	582
ハリマ化成グループ	1.4	1.4	1,573
花王	41.8	39.9	340,347

銘柄	期首(前期末)	当 期 末	
	株 数	株 数	評 価 額
	千株	千株	千円
第一工業製薬	0.6	0.6	2,838
石原ケミカル	0.4	0.4	741
日華化学	0.6	0.5	419
三洋化成工業	1.1	1	4,925
有機合成薬品工業	1.4	1.3	344
大日本塗料	1.9	1.8	1,940
日本ペイントホールディングス	13.9	13.5	73,440
関西ペイント	18.9	18.3	48,000
神東塗料	1.4	1.3	265
中国塗料	5.5	4.7	4,709
日本特殊塗料	1.3	1.2	1,578
藤倉化成	2.3	2.1	1,192
太陽ホールディングス	1.4	1.2	6,072
D I C	7.6	6.9	20,299
サカタインクス	3.7	3.6	4,442
東洋インキSCホールディングス	3.6	3.4	8,578
T&K TOKA	1.3	1.2	1,183
富士フイルムホールディングス	35.7	32	170,976
資生堂	34.2	33.1	234,645
ライオン	24	21.7	44,398
高砂香料工業	1.2	1.1	2,656
マンダム	3.9	3.8	9,975
ミルボン	2.1	2.2	12,760
ファンケル	7.7	6.7	21,507
コーセー	2.9	3.1	46,190
コタ	0.8	0.9	1,345
シーボン	0.2	0.2	495
ポーラ・オルビスホールディングス	7.3	7.1	16,798
ノエビアホールディングス	1.1	1.6	8,320
アジュバンコスメジャパン	0.4	0.4	396
エステー	1.3	1.1	1,808
アグロ カネショウ	0.7	0.5	717
コニシ	3.1	2.7	4,320
長谷川香料	2.1	2.2	5,101
星光PMC	1.2	1	936
小林製薬	4.8	4.7	41,642
荒川化学工業	1.6	1.5	2,337
メック	1.2	1.2	2,046



銘柄	期首(前期末)	当 期 末	
	株 数	株 数	評 価 額
	千株	千株	千円
日本高純度化学	0.5	0.5	1,350
タカラバイオ	4.5	4.4	10,432
J C U	2.2	2	6,190
新田ゼラチン	1.1	1.1	731
O A Tアグリオ	0.3	0.3	448
デクセリアルズ	4.5	4.3	4,003
アース製薬	1.3	1.3	7,696
北興化学工業	1.8	1.7	1,108
大成ラミック	0.6	0.6	1,705
クミアイ化学工業	7.1	6.9	6,003
日本農薬	4.2	3.1	1,773
アキレス	1.3	1.2	2,112
有沢製作所	2.7	2.7	2,721
日東電工	13	11.5	71,300
レック	1.8	1.8	2,023
三光合成	1.4	2	704
きもと	3.1	2.9	495
藤森工業	1.6	1.5	5,205
前澤化成工業	1.2	1.1	1,276
未来工業	0.9	0.9	1,905
ウェーブロックホールディングス	0.4	0.6	435
J S P	1	1	1,923
エフビコ	1.4	1.8	12,258
天馬	1.2	1.1	2,233
信越ポリマー	3.1	3	2,973
東リ	4.3	4.2	1,260
ニフコ	6.9	6.1	17,677
バルカー	1.4	1.4	3,448
ユニ・チャーム	36.5	32.1	118,031
ショーエイコーポレーション	—	0.2	172
<b>医薬品 (6.2%)</b>			
協和キリン	21.5	16.8	46,502
武田薬品工業	109	138.6	609,285
アステラス製薬	158.6	146.6	285,137
大日本住友製薬	12.7	12.3	22,619
塩野義製薬	22.5	21.3	138,663
田辺三菱製薬	18	—	—
わかもと製薬	2.2	2.1	554

銘柄	期首(前期末)	当 期 末	
	株 数	株 数	評 価 額
	千株	千株	千円
あすか製薬	2.1	1.9	2,236
日本新薬	4.5	4.4	41,976
ピオフェルミン製薬	0.3	0.3	719
中外製薬	17.9	17.4	209,757
科研製薬	3.1	2.9	17,226
エーザイ	20.6	20	181,640
ロート製薬	8.8	8.6	27,176
小野薬品工業	40.6	38.3	101,533
久光製薬	5.1	4.4	25,212
持田製薬	1.3	2.3	9,775
参天製薬	32.6	31	64,077
扶桑薬品工業	0.6	0.6	1,182
日本ケミファ	0.2	0.2	531
ソムラ	5.3	5.1	15,733
日医工	4.4	4.7	6,269
キッセイ薬品工業	3	2.9	8,665
生化学工業	3.3	3.2	3,961
栄研化学	3	2.9	6,878
日水製薬	0.7	0.7	926
鳥居薬品	0.9	1	3,560
J C Rファーマ	1.2	1.2	12,060
東和薬品	0.8	2.1	5,411
富士製薬工業	1.2	1.1	1,471
沢井製薬	3.5	3.4	24,684
ゼリア新薬工業	3.4	3	6,165
第一三共	49.2	47.7	382,887
キョーリン製薬ホールディングス	3.8	3.7	7,969
大幸薬品	0.8	0.7	3,181
ダイト	1	1	3,695
大塚ホールディングス	32.8	31.8	156,901
大正製薬ホールディングス	3.9	3.5	27,930
ペプチドリーム	8.6	8.4	46,368
<b>石油・石炭製品 (0.5%)</b>			
日本コークス工業	14.6	13.8	1,062
昭和シェル石油	15.9	—	—
ニチレキ	2.3	2	2,738
ユシロ化学工業	0.9	0.9	1,255
ビービー・カストロール	0.6	0.6	841

銘柄	期首(前期末)	当 期 末	
	株 数	株 数	評 価 額
	千株	千株	千円
富士石油	4.3	4.6	1,071
MORESCO	0.6	0.6	846
出光興産	13.3	18.8	52,903
JXTGホールディングス	289.3	250.7	119,257
コスモエネルギーホールディングス	5	4.8	10,228
<b>ゴム製品 (0.7%)</b>			
横浜ゴム	9.9	9.7	17,974
TOYO TIRE	8.8	9.6	13,238
ブリヂストン	52.8	51.2	197,580
住友ゴム工業	15.5	15	18,105
藤倉コンポジット	1.5	1.5	663
オカモト	1.2	1	3,890
フコク	0.8	0.8	563
ニッタ	1.9	1.9	5,880
住友理工	3.3	3.3	2,824
三ツ星ベルト	2.3	2.2	4,050
バンドー化学	3.3	2.9	2,372
<b>ガラス・土石製品 (0.8%)</b>			
日東紡績	2.6	2.5	13,000
AGC	17	16.5	57,585
日本板硝子	8.3	8.1	4,762
石塚硝子	0.3	0.3	799
日本山村硝子	0.7	0.7	821
日本電気硝子	7.4	6.7	14,049
オハラ	0.7	0.7	895
住友大阪セメント	3.5	3.2	13,616
太平洋セメント	10.9	10.5	31,815
日本ヒューム	1.8	1.7	1,358
日本コンクリート工業	3.9	3.7	1,024
三谷セキサン	0.8	0.8	3,040
アジアパイルホールディングス	2.5	2.5	1,372
東海カーボン	15.6	17.5	17,570
日本カーボン	0.8	0.9	3,429
東洋炭素	1	1	2,100
ノリタケカンパニーリミテド	1	0.9	3,883
TOTO	13.2	11.9	58,786
日本碍子	21	20.3	38,955
日本特殊陶業	14.5	13	25,077

銘柄	期首(前期末)	当 期 末	
	株 数	株 数	評 価 額
	千株	千株	千円
ダントーホールディングス	2.1	1.3	149
MARUWA	0.6	0.6	4,860
品川リフラクトリーズ	0.5	0.4	1,228
黒崎播磨	0.4	0.3	1,974
ヨータイ	1.5	1.3	889
イソライト工業	0.9	0.9	540
東京窯業	2.2	2	638
ニッカトー	0.8	0.8	541
フジミインコーポレーテッド	1.5	1.5	4,612
クニミネ工業	0.6	0.7	931
ユーアンドユーマテリアル	0.3	0.3	463
ニチアス	4.7	4.6	11,688
ニチハ	2.4	2.3	6,173
<b>鉄鋼 (0.7%)</b>			
日本製鉄	79	73.8	113,246
神戸製鋼所	31.2	30.4	15,169
合同製鐵	0.9	0.9	2,664
ジェイ エフ イー ホールディングス	45.9	44.6	59,318
東京製鐵	9.2	8	6,632
共英製鋼	1.9	1.9	3,583
大和工業	3.6	3.5	9,089
東京鐵鋼	0.7	0.7	1,029
大阪製鐵	1.1	0.9	1,461
淀川製鋼所	2.3	2.2	4,391
丸一鋼管	6	5.3	16,589
モリ工業	0.5	0.5	1,562
大同特殊鋼	2.8	2.7	11,826
日本高周波鋼業	0.7	0.6	257
日本冶金工業	14.3	1.4	2,961
山陽特殊製鋼	2.1	1.1	1,604
愛知製鋼	1	0.9	3,132
日立金属	18.3	17.8	31,595
日本金属	0.4	0.4	338
大太平洋金属	1.2	1.2	2,869
新日本電工	10.3	10.9	1,962
栗本鐵工所	0.9	0.8	1,744
虹枝	0.3	0.3	403
日本鑄鉄管	0.2	0.2	310

銘柄	期首(前期末)	当 期 末	
	株 数	株 数	評 価 額
	千株	千株	千円
三菱製鋼	1.3	1.3	1,326
日亜銅業	2.6	2.5	792
日本精線	0.2	0.3	1,120
エンビプロ・ホールディングス	0.4	0.7	504
シンニッタン	2.7	2.6	1,164
新家工業	0.4	0.4	570
<b>非鉄金属 (0.7%)</b>			
大紀アルミニウム工業所	2.9	2.7	1,836
日本軽金属ホールディングス	46.5	41.7	8,965
三井金属鉱業	4.6	4.5	12,037
東邦亜鉛	0.9	0.9	1,756
三菱マテリアル	11.2	10.9	31,206
住友金属鉱山	23.3	21.1	67,815
DOWAホールディングス	4	4.2	16,758
古河機械金属	2.8	3	4,059
エス・サイエンス	8	7.5	352
大阪チタニウムテクノロジーズ	2	1.8	2,475
東邦チタニウム	3.1	3	2,571
UACJ	2.6	2.5	5,660
CKサンエツ	0.3	0.4	1,300
古河電気工業	4.9	5.1	13,214
住友電気工業	63.6	61.6	91,938
フジクラ	20.6	20.1	7,839
昭和電線ホールディングス	2.1	2	2,726
タツタ電線	3.4	3.3	1,943
カナレ電気	0.3	0.3	548
平河ヒューテック	0.7	0.6	870
リョービ	2.1	2	3,562
アーレスティ	2.1	2.2	1,130
アサヒホールディングス	3.2	2.9	7,745
<b>金属製品 (0.6%)</b>			
稲葉製作所	1	1	1,372
宮地エンジニアリンググループ	0.5	0.5	1,059
トーカロ	4.4	4.6	5,681
アルファC o	0.6	0.6	780
SUMCO	18.8	19.7	34,869
川田テクノロジーズ	0.4	0.3	1,929
RS Technologies	0.3	0.5	1,478

銘柄	期首(前期末)	当 期 末	
	株 数	株 数	評 価 額
	千株	千株	千円
信和	—	0.7	787
東洋製罐グループホールディングス	10.8	10.5	20,821
ホッカンホールディングス	0.9	0.9	1,691
コロナ	0.9	1	1,022
横河ブリッジホールディングス	3.2	3.1	6,795
駒井ハルテック	0.4	0.3	553
高田機工	0.2	0.2	561
三和ホールディングス	17.6	15.9	18,555
文化シャッター	5	4.8	4,128
三協立山	2.4	2.1	3,005
アルインコ	1.4	1.2	1,384
東洋シャッター	0.5	0.4	264
LIXILグループ	25.1	24.4	46,823
日本フィルコン	1.3	1.3	686
ノーリツ	3.8	3.4	4,661
長府製作所	1.7	1.7	3,954
リンナイ	3	3.2	24,640
ダイニチ工業	1	0.9	619
日東精工	2.4	2.3	1,419
三洋工業	0.3	0.2	398
岡部	3.5	3.4	2,937
ジーテクト	1.9	2.1	3,187
中国工業	0.3	—	—
東ブレ	3.2	3.1	5,235
高周波熱練	3.3	3.2	2,761
東京製綱	1.1	1.2	1,165
サンコール	1	0.9	504
モリテック スチール	1.4	1.3	462
パイオラックス	2.7	2.4	4,576
エイチワン	1.7	1.7	1,169
日本発條	16.9	17.7	16,337
中央発條	0.2	0.2	588
アドバネクス	0.2	0.3	474
立川ブラインド工業	0.8	0.8	1,039
三益半導体工業	1.5	1.3	3,130
<b>機械 (5.1%)</b>			
日本ドライケミカル	0.5	0.4	759
日本製綱所	5.2	5	9,630

銘柄	期首(前期末)	当 期 末	
	株 数	株 数	評 価 額
	千株	千株	千円
三浦工業	7.4	7.1	29,784
タクマ	6.2	5.6	6,865
ツガミ	3.9	3.5	3,608
オークマ	2.2	1.9	9,747
東芝機械	1.9	1.9	6,479
アマダホールディングス	26.2	20.9	23,617
アイダエンジニアリング	4.7	4.3	3,891
滝澤鉄工所	0.5	0.5	667
F U J I	5.1	7.1	13,007
牧野フライス製作所	2	2	8,560
オーエスジー	8.4	7.6	14,250
ダイジェット工業	0.2	0.2	279
旭ダイヤモンド工業	4.5	4.4	2,648
DMG森精機	10.8	10.5	17,104
ソディック	3.7	3.9	3,338
ディスコ	2.3	2.2	59,510
日東工器	0.9	0.9	2,238
日進工具	0.5	0.5	1,485
パンチ工業	1.2	1.6	724
富士ダイス	0.8	0.8	561
豊和工業	1	1	815
OKK	0.7	0.7	436
東洋機械金属	1.2	1.2	620
津田駒工業	0.4	0.3	331
島精機製作所	2.3	2.7	5,653
オプトラン	1.7	1.8	5,445
NCホールディングス	0.6	0.5	336
イワキポンプ	—	0.8	992
フリュー	1.4	1.6	1,936
ヤマシンフィルタ	3	3.6	2,869
日阪製作所	2.1	2	1,896
やまびこ	3.3	3.2	3,552
平田機工	0.8	0.8	5,160
ベガサスミシン製造	1.6	1.7	799
マルマエ	0.5	0.7	699
タツモ	0.5	0.8	1,022
ナプテスコ	9.3	9.7	34,241
三井海洋開発	1.8	1.8	3,636

銘柄	期首(前期末)	当 期 末	
	株 数	株 数	評 価 額
	千株	千株	千円
レオン自動機	1.7	1.6	2,257
SMC	5	5.2	265,200
ヤマハモーターロボティクスホールディングス	1.3	1.5	778
ホソカワミクロン	0.6	0.6	3,324
ユニオンツール	0.8	0.6	1,953
オイレス工業	2.4	2.1	3,357
日精エー・エス・ピー機械	0.5	0.6	2,739
サトーホールディングス	2	2.4	7,039
技研製作所	1.2	1.5	7,275
日本エアータック	0.6	0.5	511
カワタ	0.4	0.5	498
日精樹脂工業	1.4	1.4	1,365
オカダアイヨン	0.6	0.6	740
ワイエイシイホールディングス	0.7	0.7	453
小松製作所	77.9	75.5	177,878
住友重機械工業	9.9	9.5	26,353
日立建機	6.9	6.7	20,502
日工	0.5	2.3	1,892
巴工業	0.7	0.7	1,544
井関農機	1.7	1.7	2,507
TOWA	1.5	1.7	2,029
丸山製作所	0.4	0.4	667
北川鉄工所	0.8	0.7	1,514
ローツェ	0.8	0.7	2,982
タカキタ	0.6	0.6	327
クボタ	92.1	88.4	156,335
荏原実業	0.5	0.4	821
三菱化工機	0.6	0.6	1,206
月島機械	3.4	3.1	4,433
帝国電機製作所	1.2	1.4	2,118
新東工業	4.1	3.9	3,580
澁谷工業	1.5	1.4	4,054
アイチ コーポレーション	3	2.8	2,016
小森コーポレーション	4.7	4.2	4,061
鶴見製作所	1.4	1.3	2,360
住友精密工業	0.3	0.2	641
日本ギア工業	—	0.5	200
酒井重工業	0.3	0.3	807

銘柄	期首(前期末)	当 期 末	
	株 数	株 数	評 価 額
	千株	千株	千円
荏原製作所	7.6	6.9	23,529
石井鐵工所	0.3	0.2	569
西島製作所	1.8	1.7	1,511
北越工業	1.8	1.7	2,221
ダイキン工業	23.5	21.2	340,684
オルガノ	0.6	0.6	4,494
トーヨーカネツ	0.7	0.8	1,755
栗田工業	9.3	9	29,520
椿本チエイン	2.2	2.4	8,100
大同工業	0.8	0.8	648
木村化工機	1.4	1.4	835
アネスト岩田	2.7	2.6	2,704
ダイフク	9.5	8.5	60,605
サムコ	0.5	0.5	1,034
加藤製作所	0.9	0.9	1,512
油研工業	0.3	0.3	510
タダノ	8.3	8.1	8,667
フジテック	6.2	6.1	10,833
CKD	4.8	4.7	8,953
キトー	1.3	1.3	2,223
平和	4.8	4.7	10,640
理想科学工業	1.5	1.5	2,938
SANKYO	4.3	3.7	14,060
日本金銭機械	1.9	1.9	1,573
マースグループホールディングス	1.1	1.1	2,164
フクシマガリレイ	1.1	1	3,985
オーイズミ	0.8	0.7	423
ダイコク電機	0.8	0.8	1,248
竹内製作所	2.9	2.8	5,594
アマノ	4.9	4.4	13,354
JUKI	2.4	2.4	1,891
サンデンホールディングス	2.2	2.3	1,495
蛇の目マシン工業	1.6	1.6	638
マックス	2.6	2.6	5,405
グローリー	4.8	4.3	13,910
新晃工業	1.6	1.6	2,721
大和冷機工業	2.5	2.4	2,781
セガサミーホールディングス	17.1	16.6	26,311

銘柄	期首(前期末)	当 期 末	
	株 数	株 数	評 価 額
	千株	千株	千円
日本ビストンリング	0.6	0.6	854
リケン	0.8	0.8	2,880
T P R	2.3	2.2	4,041
ツバキ・ナカシマ	2.6	3.4	4,522
ホシザキ	5	4.9	51,597
大豊工業	1.4	1.4	989
日本精工	35.3	31.5	29,484
N T N	37.1	38.9	11,747
ジェイテクト	16.5	16	18,880
不二越	1.6	1.6	6,680
日本トムソン	5.2	5.1	2,381
T H K	10.7	9.7	28,168
ユーンシン精機	1.4	1.3	1,220
前澤給装工業	0.7	0.6	1,363
イーグル工業	2.1	2.1	2,049
前澤工業	1.2	1.1	435
日本ビラー工業	1.8	1.7	2,759
キッツ	7	6.7	5,132
マキタ	20.9	21.7	93,418
日立造船	13.7	13.4	5,668
三菱重工業	28.8	27.9	109,758
I H I	13.2	12	34,020
スター精密	2.9	2.5	3,490
<b>電気機器 (14.6%)</b>			
日清紡ホールディングス	9.6	11.1	11,266
イビデン	10.5	10.2	28,672
コニカミノルタ	37.6	36.6	24,741
ブラザー工業	22.4	20.4	45,553
ミネベアミツミ	31.9	30.9	68,598
日立製作所	77.4	80.1	341,626
三菱電機	172	166.7	267,470
富士電機	11.2	10	35,100
東洋電機製造	0.7	0.6	888
安川電機	20	18	70,650
シンフォニアテクノロジー	2.4	2.2	2,761
明電舎	3.4	3.1	6,451
オリジン	0.5	0.5	767
山洋電気	0.8	0.8	4,360

銘柄	期首(前期末)	当 期 末	
	株 数	株 数	評 価 額
	千株	千株	千円
デンヨー	1.6	1.4	3,052
東芝テック	2.2	2.1	9,135
芝浦メカトロニクス	0.3	0.3	1,093
マブチモーター	4.8	4.6	17,848
日本電産	20.7	20.1	292,254
ユー・エム・シー・エレクトロニクス	0.9	1	415
トレックス・セミコンダクター	0.6	1	1,493
東光高岳	0.9	1	1,182
ダブル・スコープ	2.5	2.7	2,124
ダイヘン	1.9	1.8	6,354
ヤーマン	2.5	2.7	1,825
JVCケンウッド	13.3	14	3,556
ミマキエンジニアリング	1.6	1.6	836
第一精工	0.7	0.6	1,559
日新電機	4	3.9	4,644
大崎電気工業	3.5	3.3	2,055
オムロン	18.3	15	102,300
日東工業	2.8	2.4	5,556
I D E C	2.3	2.4	4,732
正興電機製作所	0.3	0.4	443
不二電機工業	0.2	0.2	249
ジーエス・ユアサ コーポレーション	6.2	5.6	12,476
サクサホールディングス	0.4	0.4	763
メルコホールディングス	0.7	0.6	1,603
テクノメディアカ	0.4	0.4	821
日本電気	22.3	20.2	101,404
富士通	16.6	16.1	204,389
沖電気工業	7.5	6.8	9,343
岩崎通信機	0.8	0.7	583
電気興業	0.9	0.8	2,820
サンケン電気	2	1.8	5,338
ナカヨ	0.3	0.3	496
アイホン	1	1	1,734
ルネサスエレクトロニクス	17.8	79.6	58,267
セイコーエプソン	21.3	20.8	34,881
ワコム	12.5	11.3	4,508
アルバック	3.4	3.1	12,741
アクセル	0.8	0.7	674

銘柄	期首(前期末)	当 期 末	
	株 数	株 数	評 価 額
	千株	千株	千円
E I Z O	1.6	1.3	5,057
ジャパンディスプレイ	41	—	—
日本信号	4.4	4.3	6,217
京三製作所	3.7	3.9	2,398
能美防災	2.3	2.2	5,489
ホーチキ	1.1	1.2	1,758
星和電機	0.7	0.9	531
エレコム	1.6	1.8	7,344
パナソニック	196.5	190.5	234,886
シャープ	17.1	19.4	29,604
アンリツ	11.1	10.8	23,176
富士通ゼネラル	5.3	4.6	11,486
ソニー	115.4	105.4	813,371
T D K	9	8.1	97,767
帝國通信工業	0.8	0.7	868
タムラ製作所	6.6	5.6	3,404
アルプスアルパイン	17.9	14.8	28,445
池上通信機	0.5	0.6	660
パイオニア	29.3	—	—
日本電波工業	1.6	1.6	803
鈴木	0.9	0.9	760
日本トリム	0.3	0.2	862
ローランド ディー. ジー.	0.9	0.9	1,818
フォスター電機	2	1.8	2,950
クラリオン	1.5	—	—
SMK	0.5	0.4	1,218
ヨコオ	1.2	1.1	3,553
ホンデン	5.1	4.6	5,262
ヒロセ電機	2.5	2.6	35,698
日本航空電子工業	3.9	3.8	7,733
T O A	1.9	1.8	1,917
マクセルホールディングス	3.7	3.6	5,209
古野電気	2.3	2.2	2,389
ユニデンホールディングス	0.5	0.5	1,065
スミダコーポレーション	1.5	1.3	1,554
アイコム	1	0.9	2,347
リオン	0.8	0.7	2,278
本多通信工業	1.5	1.5	798

銘柄	期首(前期末)	当 期 末	
	株 数	株 数	評 価 額
	千株	千株	千円
船井電機	1.8	1.8	1,350
横河電機	17.2	15.3	29,636
新電元工業	0.6	0.6	2,148
アズビル	11.1	10.5	31,321
東亜ディーケーケー	0.9	0.9	916
日本光電工業	7.6	6.9	24,150
チノー	0.6	0.6	798
共和電業	1.8	1.6	715
日本電子材料	0.7	0.7	760
堀場製作所	3.4	3.3	23,760
アドバンテスト	11.7	12.4	71,920
小野測器	0.8	0.6	364
エスベック	1.5	1.5	3,426
キーエンス	8.4	15.1	584,370
日置電機	0.9	0.9	3,676
シスメックス	13.4	11.9	94,402
日本マイクロニクス	2.8	2.9	3,749
メガチップス	1.4	1.6	2,996
OBARA GROUP	1	0.9	3,271
澤藤電機	0.2	0.2	413
原田工業	0.6	0.8	793
コーセル	2.2	2.2	2,596
イリゾ電子工業	1.6	1.4	5,922
オブテックスグループ	3	2.7	3,993
千代田インテグレ	0.7	0.8	1,715
アイ・オー・データ機器	0.6	0.6	614
レーザーテック	3.5	7.3	42,340
スタンレー電気	12.2	11.7	34,608
岩崎電気	0.7	0.7	1,151
ウシオ電機	10.4	9.7	14,821
岡谷電機産業	1.2	1.4	526
ヘリオス テクノ ホールディング	1.6	1.6	686
エノモト	0.3	0.5	644
日本セラミック	1.7	1.7	4,185
遠藤照明	0.9	0.8	564
古河電池	1.3	1.2	877
双信電機	0.8	0.9	387
山一電機	1.3	1.2	2,290

銘柄	期首(前期末)	当 期 末	
	株 数	株 数	評 価 額
	千株	千株	千円
図研	1.1	1.1	2,924
日本電子	3.4	3.3	11,715
カシオ計算機	15.2	14.8	31,065
ファナック	16.4	15.8	330,220
日本シイエムケイ	4.4	3.9	2,211
エンプラス	0.8	0.9	2,736
大真空	0.6	0.6	1,003
ローム	8.3	7.4	63,862
浜松ホトニクス	12.3	12	56,040
三井ハイテック	1.9	1.9	3,154
新光電気工業	5.8	5.6	7,688
京セラ	26.2	23.4	173,066
太陽誘電	7.7	7.4	25,900
村田製作所	18.1	49	324,576
ユーシン	2.8	—	—
双葉電子工業	2.8	2.7	3,483
北陸電気工業	0.7	0.7	821
ニチコン	5.4	5.7	5,352
日本ケミコン	1.2	1.3	2,311
KOA	2.6	2.5	3,107
市光工業	2.6	2.5	1,682
小糸製作所	10.3	10	47,250
ミツバ	3.2	3.2	2,476
SCREENホールディングス	3	2.9	19,488
キヤノン電子	1.6	1.7	3,440
キヤノン	92.5	89.7	254,837
リコー	51.8	42.6	50,949
象印マホービン	3.2	4.9	10,985
MUTOHホールディングス	0.3	0.3	519
東京エレクトロン	11.5	11.1	279,442
<b>輸送用機器 (7.6%)</b>			
トヨタ紡織	6	4.9	8,016
芦森工業	0.4	0.4	545
ユニプレス	3.3	3.3	4,715
豊田自動織機	13.9	13.5	83,700
モリタホールディングス	3	2.9	5,104
三櫻工業	2.2	2.2	2,323
デンソー	37.9	36.7	163,792

銘柄	期首(前期末)	当 期 末	
	株 数	株 数	評 価 額
	千株	千株	千円
東海理化電機製作所	4.5	4.4	8,236
三井E&Sホールディングス	6.3	6.2	6,007
川崎重工業	13.4	13	29,393
名村造船所	5.2	5.5	1,369
サノヤスホールディングス	2.4	2.1	369
日本車輛製造	0.6	0.6	1,794
三菱ロジスネクスト	2.1	2.2	3,722
近畿車輛	0.3	0.3	442
日産自動車	202.7	196.5	113,459
いすゞ自動車	54.4	48.3	54,579
トヨタ自動車	191.7	186	1,449,684
日野自動車	21.4	20.8	21,652
三菱自動車工業	63.7	61.7	26,160
エフテック	1.2	1.2	858
レシップホールディングス	0.7	0.7	467
GMB	0.4	0.3	242
ファルテック	0.3	0.3	312
武蔵精密工業	4.2	3.7	5,157
日産車体	3.4	3.3	3,471
新明和工業	7.7	4.5	5,944
極東開発工業	3.4	3.1	4,398
日信工業	3.2	3.4	7,616
トビー工業	1.4	1.4	2,458
ティラド	0.6	0.6	1,081
曙ブレーキ工業	9.8	—	—
タチエス	2.9	2.8	3,752
NOK	9.2	9	13,914
フタバ産業	4.8	4.7	3,008
KYB	1.8	1.9	5,804
大同メタル工業	2.8	3.2	2,153
プレス工業	8.5	8.3	2,979
ミクニ	2.2	2.2	721
太平洋工業	3.6	3.5	4,634
ケーヒン	4	3.9	10,077
河西工業	2.1	2.3	1,796
アイシン精機	14.1	13.7	50,553
マツダ	54	49.2	44,181
今仙電機製作所	1.6	1.5	1,302

銘柄	期首(前期末)	当 期 末	
	株 数	株 数	評 価 額
	千株	千株	千円
本田技研工業	145.1	131.2	388,089
スズキ	31.5	33	164,637
SUBARU	53.4	51.7	146,853
安永	0.9	0.8	960
ヤマハ発動機	24.3	21.7	44,528
ショーワ	4.1	4	9,144
TBK	2.1	1.9	874
エクセディ	2.3	2.3	5,221
豊田合成	5.5	5.4	13,246
愛三工業	2.7	2.7	1,873
盟和産業	0.3	0.3	327
日本プラスト	1.4	1.4	942
ヨロズ	1.6	1.6	2,252
エフ・シー・シー	3.1	2.7	5,950
シマノ	6.9	6.3	111,699
ティ・エス テック	4	3.9	12,012
ジャムコ	0.9	0.9	1,264
<b>精密機器 (2.4%)</b>			
テルモ	24.3	47.2	184,457
クリエートメディック	0.6	0.5	554
日機装	5.6	5	6,620
日本エム・ディ・エム	—	1	2,011
島津製作所	22.1	19.9	59,381
JMS	1.6	1.4	1,286
長野計器	1.4	1.2	1,125
ブイ・テクノロジ	0.4	0.8	3,840
東京計器	1.1	1.1	1,100
愛知時計電機	0.2	0.2	857
インターアクション	0.8	0.9	2,474
オーバル	1.8	1.5	367
東京精密	3.1	3	12,180
マニー	2.1	6.6	18,730
ニコン	30	27	33,561
トプコン	9.2	8.4	10,987
オリンパス	25.6	92.3	189,353
理研計器	1.5	1.5	3,450
タムロン	1.6	1.4	3,712
HOYA	34.6	33.3	341,158



銘柄	期首(前期末)	当 期 末	
	株 数	株 数	評 価 額
	千株	千株	千円
シード	0.7	0.7	697
ノーリツ銅機	1.4	1.2	1,856
エー・アンド・デイ	1.6	1.6	1,620
朝日インテック	7.3	14.2	43,878
シチズン時計	18.9	19.7	10,716
リズム時計工業	0.6	0.6	540
大研医器	1.4	1.2	816
メニコン	2.4	2.3	11,914
シンシア	0.3	0.2	138
松風	0.9	0.8	1,560
セイコーホールディングス	2.7	2.4	6,355
ニプロ	11.9	11.5	14,812
<b>その他製品 (2.2%)</b>			
中本ボックス	0.5	0.4	661
スノーピーク	0.7	0.8	856
パラマウントベッドホールディングス	2	1.7	7,760
トランザクション	0.9	1.1	1,249
粧美堂	0.5	0.5	198
ニホンフラッシュ	0.8	0.8	2,174
前田工織	1.9	1.8	4,053
永大産業	2.3	2.3	770
アートネイチャー	1.8	1.8	1,310
バンダイナムコホールディングス	17.8	17.2	102,718
アイフィスジャパン	0.4	0.5	365
共立印刷	2.8	2.9	487
SHOEI	0.8	0.8	4,288
フランスベッドホールディングス	2.5	2.4	2,239
パイロットコーポレーション	3	2.7	11,596
萩原工業	1	0.9	1,476
トッパン・フォームズ	3.7	3.6	4,330
フジシールインターナショナル	3.9	3.7	8,077
タカラトミー	7.2	7.5	8,722
廣済堂	1.7	1.2	1,206
エステールホールディングス	0.6	0.5	345
アーク	6.9	6.6	600
タカノ	0.7	0.6	465
プロネクス	1.5	1.4	1,660
ホクシン	1.3	1.1	168

銘柄	期首(前期末)	当 期 末	
	株 数	株 数	評 価 額
	千株	千株	千円
ウッドワン	0.6	0.6	676
大建工業	1.3	1.1	2,167
凸版印刷	24.3	23.5	51,911
大日本印刷	24.2	21.8	65,945
図書印刷	1.6	—	—
共同印刷	0.5	0.5	1,423
NISSHA	3.5	3.5	3,647
光村印刷	0.2	0.2	331
TAKARA & COMPANY	0.8	0.8	1,365
アシックス	17.1	13.8	20,051
ツツミ	0.6	0.6	1,270
小松ウオール工業	0.6	0.5	1,075
ヤマハ	10.2	9.9	57,519
河合楽器製作所	0.6	0.5	1,677
クリナップ	1.6	1.6	1,072
ビジョン	10.4	10.1	38,531
オリバー	—	0.4	1,552
兼松サステック	0.1	0.1	185
キングジム	1.5	1.4	1,230
リンテック	4.1	3.9	10,116
イトーキ	3.2	3.6	1,731
任天堂	10.6	10.2	413,712
三菱鉛筆	2.9	2.7	4,460
タカラスタンダード	3.6	3.4	6,147
コクヨ	8.3	8	13,016
ナカバヤシ	1.7	1.6	982
オカムラ	6	5.8	6,223
美津濃	1.7	1.5	3,892
<b>電気・ガス業 (1.5%)</b>			
東京電力ホールディングス	137.4	133.1	58,697
中部電力	52.6	50.9	77,826
関西電力	70.2	63.2	80,769
中国電力	23.8	23	33,810
北陸電力	16.9	15.3	13,586
東北電力	40.3	41.6	43,056
四国電力	15.5	15	13,470
九州電力	35.5	34.4	30,581
北海道電力	16.1	15.7	8,022

銘柄	期首(前期末)	当 期 末	
	株 数	株 数	評 価 額
	千株	千株	千円
沖縄電力	3.2	3.1	6,286
電源開発	13.7	13.3	33,569
エフオン	0.8	0.8	613
イーレックス	3	2.4	3,823
レノバ	2.1	2.8	3,192
東京瓦斯	33.8	32	77,376
大阪瓦斯	33.4	32.3	60,853
東邦瓦斯	8.5	8.2	33,948
北海道瓦斯	0.9	0.9	1,447
広島ガス	3.6	3.3	1,178
西部瓦斯	1.9	1.9	4,596
静岡ガス	5.3	4.7	4,469
メタウォーター	0.8	0.8	3,428
<b>陸運業 (4.3%)</b>			
SBSホールディングス	1.7	1.4	2,800
東武鉄道	18.2	17.6	65,648
相鉄ホールディングス	5.9	5.3	15,142
東急	46.7	42	80,892
京浜急行電鉄	23.6	21.5	43,838
小田急電鉄	27.6	24.8	59,768
京王電鉄	9.6	8.7	53,070
京成電鉄	12.9	11.6	48,024
富士急行	2.3	2.3	8,280
東日本旅客鉄道	30.6	29.3	280,078
西日本旅客鉄道	15.4	14.9	135,888
東海旅客鉄道	15.4	13.9	307,051
西武ホールディングス	21.9	22.4	39,379
鴻池運輸	2.7	2.6	4,048
西日本鉄道	4.8	4.6	12,479
ハマキョウレックス	1.3	1.3	4,465
サカイ引越センター	0.9	0.9	5,634
近鉄グループホールディングス	16.3	15.8	89,428
阪急阪神ホールディングス	21.7	21.1	89,358
南海電気鉄道	7.3	7.5	21,067
京阪ホールディングス	7.3	7	34,335
神戸電鉄	0.5	0.4	1,588
名古屋鉄道	13.1	13	41,925
山陽電気鉄道	1.3	1.2	2,545

銘柄	期首(前期末)	当 期 末	
	株 数	株 数	評 価 額
	千株	千株	千円
日本通運	6.4	5.6	33,712
ヤマトホールディングス	28.6	27.7	54,513
山九	4.5	4.4	23,892
丸運	0.9	0.5	158
丸全昭和運輸	1.3	1.3	3,720
センコーグループホールディングス	9	8.6	7,662
トナミホールディングス	0.4	0.4	2,012
ニッコンホールディングス	6.2	5.6	14,072
日本石油輸送	0.2	0.2	615
福山通運	2.1	2	7,520
セイノーホールディングス	12.2	11.8	17,003
エスライン	0.5	0.4	412
神奈川中央交通	0.4	0.4	1,604
日立物流	3.6	2.9	9,396
丸和運輸機関	0.9	1.7	3,898
C&Fロジホールディングス	1.6	1.6	2,073
九州旅客鉄道	13.7	14.1	51,183
SGホールディングス	15.4	16.5	38,989
<b>海運業 (0.2%)</b>			
日本郵船	13.7	13.2	23,284
商船三井	9.7	10	25,670
川崎汽船	5	4.9	7,227
NSユナイテッド海運	0.9	0.9	1,773
明治海運	1.8	1.7	605
飯野海運	7.8	7.7	2,825
共栄タンカー	0.2	0.3	282
乾汽船	1.5	1	1,239
<b>空運業 (0.5%)</b>			
日本航空	29.9	28.4	87,670
ANAホールディングス	29.8	28.9	98,606
パスコ	0.3	0.3	655
<b>倉庫・運輸関連業 (0.2%)</b>			
トランコム	0.4	0.4	3,252
日新	1.4	1.3	2,202
三菱倉庫	5.7	5	14,565
三井倉庫ホールディングス	2	1.8	3,304
住友倉庫	6.1	5.8	8,711
澁澤倉庫	0.9	0.9	1,937

銘柄	期首(前期末)	当 期 末	
	株 数	株 数	評 価 額
	千株	千株	千円
東陽倉庫	3	2.8	882
日本トランスシティ	3.6	3.5	1,694
ケイヒン	0.3	0.3	398
中央倉庫	1	1	1,175
川西倉庫	0.3	0.3	310
安田倉庫	1.4	1.3	1,391
ファイブホールディングス	0.2	0.3	193
東洋埠頭	0.5	0.4	560
宇徳	1.4	1.3	689
上組	10	9	21,474
サンリツ	0.4	0.4	273
キムラユニティー	0.5	0.4	452
キューソー流通システム	0.4	0.4	774
近鉄エクスプレス	3.1	3.4	6,521
東海運	1	0.9	257
エーアイティー	1.1	1.1	1,087
内外トランスライン	0.5	0.6	726
日本コンセプト	0.5	0.5	788
<b>情報・通信業 (9.2%)</b>			
NECネットエスアイ	1.9	1.6	6,776
クロスキャット	0.3	0.4	477
システナ	6	5.8	9,738
デジタルアーツ	0.9	0.8	4,552
日鉄ソリューションズ	2.5	2.4	7,800
キューブシステム	0.9	0.9	690
エイジア	0.4	0.3	481
コア	0.7	0.7	977
ソリトンシステムズ	1	0.7	901
ソフトクリエイトホールディングス	0.7	0.7	1,244
T I S	5.6	5.4	38,610
ネオス	0.6	0.7	498
電算システム	0.7	0.6	1,646
グリー	11.7	10	4,760
コーエーテクモホールディングス	3.4	3.3	10,296
三菱総合研究所	0.7	0.7	3,073
ボルテージ	0.4	0.3	153
電算	0.2	0.2	445
AGS	0.9	0.9	731

銘柄	期首(前期末)	当 期 末	
	株 数	株 数	評 価 額
	千株	千株	千円
ファインデックス	1.4	1.4	1,761
ヒト・コミュニケーションズ	0.4	—	—
ブレインパッド	0.3	0.4	2,116
K L a b	3	3.2	2,534
ポールトゥウィン・ピットクルーHD	2.3	2	1,970
イーブックイニシアティブジャパン	0.3	0.3	506
ネクソン	43	46.6	78,800
アイスタイル	4.3	4.6	1,702
エムアップ	0.6	0.5	1,510
エイチーム	1.1	1.2	1,131
エニグモ	—	1.2	1,077
テクノスジャパン	1.5	1.3	663
e n i s h	—	0.8	444
コロプラ	4.8	5.4	5,221
オルトプラス	1.1	—	—
ブロードリーフ	8.4	8.2	5,092
クロス・マーケティンググループ	0.5	0.8	285
デジタルハーツホールディングス	0.8	0.9	875
システム情報	—	0.9	906
メディアドゥホールディングス	0.5	0.5	1,605
じげん	1.8	4.1	2,066
ブイキューブ	0.9	1.1	742
エンカレッジ・テクノロジー	—	0.3	274
サイバーリンクス	0.2	0.3	338
フィックスターズ	1.6	1.8	2,665
CART A HOLDINGS	0.9	0.8	870
オプティム	0.4	0.4	1,860
セレス	0.5	0.6	724
S H I F T	—	0.4	3,212
ベリサーブ	0.2	—	—
ティーガイア	1.7	1.4	3,495
セック	0.3	0.3	1,176
日本アジアグループ	1.9	1.8	667
豆蔵ホールディングス	1.1	1.1	2,069
テクマトリックス	1.2	1.2	3,513
プロシップ	0.4	0.5	677
ガンホー・オンライン・エンターテイメント	40.8	4	8,104
GMOペイメントゲートウェイ	2.8	2.7	19,548

銘柄	期首(前期末)	当 期 末	
	株 数	株 数	評 価 額
	千株	千株	千円
ザッパラス	0.9	0.9	347
システムリサーチ	0.2	0.5	1,038
インターネットイニシアティブ	2.7	2.4	8,160
さくらインターネット	2.1	1.8	1,173
ヴィンクス	0.6	0.5	571
GMOクラウド	0.4	0.3	774
SRAホールディングス	0.9	0.8	2,192
Minorityソリューションズ	0.3	—	—
システムインテグレータ	0.5	0.6	565
朝日ネット	1.4	1.2	825
eBASE	0.5	1	1,807
アバント	0.6	1.2	1,232
アドソル日進	0.6	0.6	1,550
フリービット	1	0.8	685
コムチュア	1	1.8	4,420
サイバーコム	0.3	0.3	642
アステリア	0.8	1	589
アイル	—	0.6	1,192
マークライنز	0.6	0.8	1,626
メディカル・データ・ビジョン	1.5	1.3	1,310
gumi	2.2	2.2	1,619
ショーケース	0.4	0.4	283
モバイルファクトリー	0.5	0.4	696
テラスカイ	0.1	0.6	2,064
デジタル・インフォメーション・テクノロジー	0.7	0.6	1,021
PC Iホールディングス	0.3	0.3	726
パイブドHD	0.3	0.2	368
アイビーシー	0.3	0.3	443
ネオジャパン	0.3	0.3	390
PR TIMES	0.1	0.2	527
ランドコンピュータ	0.2	0.2	240
ダブルスタンダード	0.1	0.2	860
オープンドア	0.8	0.8	1,082
マイネット	0.6	0.6	435
アカツキ	0.6	0.6	2,937
ベネフィットジャパン	0.1	0.1	185
Ubicomホールディングス	0.3	0.4	598
LINE	5.1	3.7	19,869

銘柄	期首(前期末)	当 期 末	
	株 数	株 数	評 価 額
	千株	千株	千円
カナミックネットワーク	0.3	1	706
ノムラシステムコーポレーション	0.1	0.4	217
チェンジ	0.2	0.4	1,500
シンクロ・フード	0.7	0.7	390
オークネット	0.9	1	1,248
セグエグループ	—	0.3	273
エイトレッド	—	0.2	282
AOI TYO Holdings	1.9	1.7	1,207
マクロミル	3	3.3	3,257
ビーグリー	0.4	0.3	387
オロ	0.2	0.5	1,715
ユーザーローカル	—	0.1	311
ニーズウェル	—	0.2	156
サインポスト	—	0.3	605
ソルクシーズ	0.7	0.7	637
フェイス	0.7	0.6	475
プロトコーポレーション	—	1.5	2,121
ハイマックス	0.2	0.2	394
野村総合研究所	10.7	23.2	63,057
サイバネットシステム	1.4	1.2	991
CEホールディングス	0.4	1	502
日本システム技術	0.3	0.3	411
インテージホールディングス	2.2	2	1,788
東邦システムサイエンス	0.5	0.4	361
ソースネクスト	6.6	7.9	3,957
インフォコム	0.7	1.8	5,418
HEROZ	—	0.2	1,048
ラクスル	—	0.9	3,420
F I G	1.6	1.8	522
システムサポート	—	0.2	547
イーソル	—	0.6	1,392
アルテリア・ネットワークス	1.4	1.8	3,493
ヒト・コミュニケーションズ・ホールディングス	—	0.4	668
フォーカスシステムズ	1.1	1	964
クレスコ	0.5	1	1,902
フジ・メディア・ホールディングス	17.5	15.7	23,644
オービック	5.9	5.7	86,982
ジャストシステム	2.4	2.7	15,633

銘柄	期首(前期末)	当 期 末	
	株 数	株 数	評 価 額
	千株	千株	千円
TDCソフト	1.5	1.4	1,379
Zホールディングス	109.9	224.6	101,070
トレンドマイクロ	9	7.3	43,654
IDホールディングス	0.5	0.6	948
日本オラクル	3.4	3.3	31,680
アルファシステムズ	0.5	0.5	1,475
フューチャー	2.3	2	3,734
CAC Holdings	1.2	1.1	1,637
SBテクノロジー	0.7	0.6	1,459
トーセ	0.5	0.5	465
オービックビジネスコンサルタント	1.7	1.7	7,148
伊藤忠テクノソリューションズ	7.7	7.4	24,827
アイティフォー	2.1	2	1,576
東計電算	0.2	0.2	832
エクスネット	0.3	0.2	190
大塚商会	9.1	8.8	45,760
サイボウズ	2	1.9	3,805
ソフトブレイン	1.4	1	544
電通国際情報サービス	1	1	5,120
デジタルガレージ	3.3	2.9	12,847
EMシステムズ	1.4	2.3	2,136
ウェザーニューズ	0.6	0.6	2,343
C I J	1.3	1.2	1,029
ビジネスエン지니어リング	0.2	0.2	670
日本エンタープライズ	1.9	1.7	462
WOWOW	0.8	0.8	2,187
スカラ	1.2	1.2	901
インテリジェント ウェイブ	—	0.7	538
IMAGICA GROUP	1.4	1.4	686
ネットワンシステムズ	6	6.2	12,387
システムソフト	4.2	4	388
アルゴグラフィックス	0.7	1.4	5,425
マーベラス	2.6	2.5	1,745
エイバックス	2.9	2.8	3,726
日本ユニシス	5.3	5.1	19,431
兼松エレクトロニクス	0.9	0.9	3,186
東京放送ホールディングス	11.2	9.9	20,097
日本テレビホールディングス	15.5	13.6	20,617

銘柄	期首(前期末)	当 期 末	
	株 数	株 数	評 価 額
	千株	千株	千円
朝日放送グループホールディングス	1.7	1.5	1,099
テレビ朝日ホールディングス	4.6	4.5	9,621
スカパーJ SATホールディングス	12.8	10.5	4,977
テレビ東京ホールディングス	1.4	1.3	3,143
日本BS放送	0.6	0.5	621
ビジョン	0.5	1.5	2,097
スマートバリュー	0.4	0.5	406
USEN-NEXT HOLDINGS	0.7	0.7	1,240
ワイヤレスゲート	0.8	—	—
コネクシオ	1.3	1	1,573
クロップス	0.4	0.3	237
日本電信電話	115.5	218.8	617,125
KDDI	148.9	122	419,680
ソフトバンク	134.3	148.9	224,094
光通信	2	1.7	45,390
NTTドコモ	121.3	121	379,940
エムティーアイ	2	1.6	1,115
GMOインターネット	6.2	6.4	13,945
ファイバーゲート	—	0.4	518
アイドママーケティングコミュニケーション	0.4	0.5	295
KADOKAWA	4.9	4.4	8,047
学研ホールディングス	0.6	0.6	4,188
ゼンリン	3.4	3.3	5,177
昭文社	0.8	0.8	296
インプレスホールディングス	1.6	1.4	247
アイネット	1	0.8	1,252
松竹	1.1	1.1	16,588
東宝	11.1	9.8	40,621
東映	0.7	0.6	9,276
エス・ティ・ティ・データ	44.9	43.5	62,553
ピー・シー・エー	0.2	0.2	868
ビジネスブレイン太田昭和	0.3	0.3	865
DTS	1.9	3.6	8,226
スクウェア・エニックス・ホールディングス	7.8	7	35,000
シーイーシー	1.8	1.7	3,614
カプコン	7.2	7.7	25,217
アイ・エス・ピー	0.3	0.3	594
ジャステック	1	1	1,064

銘柄	期首(前期末)	当 期 末	
	株 数	株 数	評 価 額
	千株	千株	千円
SCSK	4.5	3.8	23,332
日本システムウェア	0.6	0.5	1,241
アイネス	2.2	1.6	2,848
TKC	1.4	1.4	7,658
富士ソフト	2.5	2.1	9,439
NSD	2.8	5.3	10,011
コナミホールディングス	6.9	5.9	25,311
福井コンピュータホールディングス	0.6	0.6	1,884
JBCCHホールディングス	1.4	1.1	2,229
ミロク情報サービス	1.7	1.4	3,945
ソフトバンクグループ	70.5	129.8	746,479
<b>卸売業 (5.0%)</b>			
ハウスイ	0.1	0.2	184
高千穂交易	0.7	0.6	696
伊藤忠食品	0.4	0.4	2,040
エレマテック	0.8	1.5	1,534
JALUX	0.5	0.5	1,165
あらた	0.9	1.3	5,986
トーマンデバイス	0.3	0.2	803
東京エレクトロン デバイス	0.6	0.6	1,583
フィールズ	1.5	1.3	712
双日	93.7	90.9	31,724
アルフレッサ ホールディングス	18.8	18.2	39,166
横浜冷凍	4.4	4.6	4,443
神栄	0.2	0.3	235
ラサ商事	0.9	0.9	837
ラクーンホールディングス	0.8	0.8	661
アルコニックス	1.8	1.8	2,381
神戸物産	2.6	5.7	26,049
あい ホールディングス	2.4	2.4	4,452
ディーブイエックス	0.6	0.6	567
ダイワボウホールディングス	1.6	1.4	8,680
マクニカ・富士エレホールディングス	4.7	3.9	6,949
ラクト・ジャパン	0.4	0.6	2,679
バイタルケーエスケー・ホールディングス	3.2	3.1	3,242
八洲電機	1.3	1.3	1,177
メディアスホールディングス	0.9	0.9	725
レスターホールディングス	1.1	1.7	3,231

銘柄	期首(前期末)	当 期 末	
	株 数	株 数	評 価 額
	千株	千株	千円
ジューテックホールディングス	0.4	0.4	467
大光	0.4	0.7	469
OCHIホールディングス	0.5	0.5	731
TOKAIホールディングス	9	8.6	8,660
黒谷	0.3	0.4	200
Cominix	0.3	0.3	247
三洋貿易	0.9	1.6	1,984
ビューティガレージ	0.3	0.3	636
ウイン・パートナーズ	1.1	1.2	1,339
ミタチ産業	0.4	0.4	288
シップヘルスケアホールディングス	3.5	2.6	12,883
明治電機工業	0.6	0.5	755
デリカフーズホールディングス	0.3	0.6	426
スターティアホールディングス	0.3	0.4	315
コマダホールディングス	3.9	3.6	7,938
ピーバンドットコム	—	0.1	116
アセンテック	—	0.2	528
富士興産	0.7	0.5	345
協栄産業	0.2	0.2	288
小野建	1.5	1.5	2,010
南陽	0.3	0.4	736
佐島電機	1.3	1.2	1,060
エコートレーディング	0.4	0.4	231
伯東	1.1	1	1,283
コンドレーテック	1.3	1.3	1,511
中山福	1	1	520
ナガイレーベン	2.4	2.4	5,606
三菱食品	1.8	1.8	5,670
松田産業	1.2	1.2	1,873
第一興商	2.5	2.4	12,144
メディパルホールディングス	18.3	17.7	41,081
SPK	0.4	0.4	1,088
萩原電気ホールディングス	0.6	0.6	1,518
アズワン	1.2	1.1	10,395
スズデン	0.6	0.6	858
シモジマ	1	1	1,145
ドウシシャ	1.6	1.6	2,668
小津産業	0.4	0.4	728

銘柄	期首(前期末)	当 期 末	
	株 数	株 数	評 価 額
	千株	千株	千円
高速	1	1	1,235
たけびし	0.6	0.6	885
リックス	0.4	0.4	676
丸文	1.5	1.4	897
ハビネット	1.4	1.4	1,885
橋本総業ホールディングス	0.3	0.4	709
日本ライフライン	5.3	4.8	6,964
タカショー	1	0.8	372
エクセル	0.6	0.5	798
マルカ	0.6	0.6	1,288
I D O M	5.8	4.5	2,655
日本エム・ディ・エム	1	—	—
進和	1	0.9	2,020
エスケイジャパン	0.4	0.4	176
ダイترون	0.8	0.7	1,397
シークス	2.1	2.1	2,688
田中商事	0.6	0.5	365
オーハシテクニカ	1	0.9	1,430
白銅	0.5	0.6	909
伊藤忠商事	118.4	114.8	300,661
丸紅	167.1	170.9	135,421
高島	0.3	0.2	390
長瀬産業	9.5	9.2	13,800
蝶理	1.1	1	2,230
豊田通商	18.9	18.3	68,899
三共生興	2.9	2.5	1,452
兼松	6.8	6.1	8,155
ツカモトコーポレーション	0.3	0.3	348
三井物産	139.5	144.2	281,478
日本紙パルプ商事	1	0.9	3,613
日立ハイテック	5.2	5.7	45,771
カメイ	2.2	2.1	2,452
東都水産	0.3	0.2	587
OUGホールディングス	0.3	0.3	790
スターゼン	0.6	0.6	2,667
山善	6.6	6.4	6,553
椿本興業	0.4	0.3	1,245
住友商事	100.2	103.6	174,825

銘柄	期首(前期末)	当 期 末	
	株 数	株 数	評 価 額
	千株	千株	千円
内田洋行	0.8	0.7	4,774
三菱商事	118.9	115.2	332,812
第一実業	0.8	0.8	2,912
キャノンマーケティングジャパン	4.8	4.7	13,070
西華産業	1	0.9	1,212
佐藤商事	1.5	1.3	1,223
菱洋エレクトロ	1.7	1.7	3,228
東京産業	1.7	1.5	916
ユアサ商事	1.7	1.5	5,205
神鋼商事	0.4	0.4	980
小林産業	1.1	1	285
阪和興業	2.9	3.1	7,833
正栄食品工業	0.9	1.1	4,235
カナデン	1.6	1.3	1,726
菱電商事	1.4	1.2	2,013
フルサト工業	0.9	0.9	1,555
岩谷産業	3.8	3.7	13,449
すてきなイスグループ	0.7	0.7	884
昭光通商	0.7	0.6	426
ニチモウ	0.3	0.3	601
極東貿易	0.5	0.5	1,016
イワキ	2.1	2.2	1,141
三菱石油	4.5	4	4,656
稲畑産業	4.1	3.6	5,464
G S I クレオス	0.5	0.4	494
明和産業	1.6	1.6	886
クワザワ	—	0.6	399
ワキタ	3.6	3.5	3,629
東邦ホールディングス	5	5.3	11,972
サンゲツ	5.1	4.5	8,433
ミツウロコグループホールディングス	2.5	2.4	2,815
シナネンホールディングス	0.7	0.7	1,505
伊藤忠エネクス	3.7	3.5	3,314
サンリオ	5.2	4.7	10,434
サンワテクノス	1	1.2	1,111
リョーサン	1.9	1.8	4,483
新光商事	1.6	2.5	2,112
トーヨー	0.8	0.8	1,444

銘柄	期首(前期末)	当 期 末	
	株 数	株 数	評 価 額
	千株	千株	千円
三信電気	1.4	0.9	1,522
東陽テクニカ	2	1.9	2,053
モスフードサービス	2.2	2.2	6,666
加賀電子	1.7	1.6	3,848
ソーダニッカ	1.8	1.7	1,089
立花エレテック	1.3	1.2	2,140
フォーバル	0.8	0.7	788
PALTAC	3.1	2.6	13,624
三谷産業	2	2.1	739
太平洋興発	0.7	0.7	552
西本Wismettacホールディングス	0.4	0.3	1,056
ヤマシタヘルスケアホールディングス	0.1	0.2	468
国際紙パルプ商事	3.1	4	1,128
ヤマタネ	0.9	0.9	1,371
丸紅建材リース	0.2	0.2	382
日鉄物産	1.2	1.1	5,170
泉州電業	0.6	0.5	1,510
トラスコ中山	3.5	3.4	8,591
オートバックスセブン	6.7	6.1	9,760
モリト	1.2	1.1	872
加藤産業	2.7	2.6	9,022
北恵	0.4	0.3	289
イノテック	1	1	1,128
イエローハット	1.6	3.1	5,381
JKホールディングス	1.5	1.5	1,156
日伝	1.4	1.5	3,000
北沢産業	1.4	1.3	356
杉本商事	0.9	0.9	1,763
因幡電機産業	2.4	4.7	12,718
バイテックホールディングス	0.8	—	—
東テック	0.6	0.6	1,608
ミスミグループ本社	21.2	20.6	59,801
アルテック	1.4	1.4	424
タキヒヨー	0.5	0.5	952
蔵王産業	0.3	0.3	444
スズケン	7.7	7	28,700
ジェコス	1.2	1.1	1,180
グローセル	1.5	1.5	684

銘柄	期首(前期末)	当 期 末	
	株 数	株 数	評 価 額
	千株	千株	千円
<b>小売業 (4.5%)</b>			
ローソン	4.3	4.2	26,418
サンエー	1.3	1.3	6,032
カワチ薬品	1.3	1.3	2,853
エービーシー・マート	2.6	2.6	18,460
ハードオフコーポレーション	0.7	0.6	489
アスクル	1.8	1.7	6,009
ゲオホールディングス	2.6	3	3,645
アダストリア	2.4	2.3	4,958
ジーフット	1	0.9	565
シー・ヴィ・エス・ベイエリア	0.3	0.3	201
くら寿司	1	0.9	5,121
キャンドウ	0.8	0.8	1,335
パルグループホールディングス	0.9	0.9	3,006
エディオン	7.2	7.5	7,987
サーラコーポレーション	3.4	3.3	2,069
ワッツ	0.6	0.8	502
ハローズ	0.6	0.6	1,680
フジオフードシステム	—	1.4	2,548
あみやき亭	0.4	0.4	1,418
ひらまつ	3.4	3.1	830
大黒天物産	0.4	0.4	1,424
ハニーズホールディングス	1.5	1.5	2,077
ファーマライズホールディングス	0.4	0.4	264
アルペン	1.3	1.3	2,541
ハブ	0.6	0.5	525
クオールホールディングス	2.5	2.4	3,429
ジーンズホールディングス	1.1	0.9	7,074
ビックカメラ	9	9.7	11,717
DCMホールディングス	9.1	8.8	9,319
ペッパーフードサービス	1.3	—	—
Monotaro	10.7	11.7	32,186
東京一番フーズ	0.5	0.4	248
DDホールディングス	0.4	0.7	1,178
きちりホールディングス	0.5	0.5	366
アークランドサービスホールディングス	1.3	1.2	2,574
J. フロント リテイリング	21.7	19.6	26,734
ドトール・日レスホールディングス	3	2.6	5,478



銘柄	期首(前期末)	当 期 末	
	株 数	株 数	評 価 額
	千株	千株	千円
マツモトキヨシホールディングス	7	6.8	28,866
ブロンコビリー	0.9	0.9	2,378
ZOZO	18.3	11.3	20,249
トレジャー・ファクトリー	0.5	0.5	449
物語コーポレーション	0.4	0.4	3,556
ココカラファイン	1.9	1.7	9,520
三越伊勢丹ホールディングス	31.7	28.8	24,537
Hamee	0.5	0.6	1,062
ウエルシアホールディングス	4.5	4.9	31,213
クリエイトSDホールディングス	2.5	2.8	8,122
丸善CHIホールディングス	2	1.7	629
ミサワ	0.4	0.4	269
ティーライフ	0.2	0.2	182
エー・ピーカンパニー	0.4	0.3	188
チムニー	0.5	0.5	1,156
シュッピン	1.2	1.2	1,240
ネクステージ	2.6	2.4	2,577
ジョイフル本田	5	4.8	6,331
鳥貴族	0.6	0.6	1,600
キリン堂ホールディングス	0.7	0.7	1,240
ホットランド	0.9	1.1	1,437
すかいらくホールディングス	15.8	18.4	37,370
SFPホールディングス	—	0.7	1,604
綿半ホールディングス	0.6	0.6	1,155
ヨシックス	0.3	0.3	874
ユナイテッド・スーパーマーケット・ホールディングス	4.9	4.7	4,577
ゴルフダイジェスト・オンライン	0.7	0.8	525
BEENOS	0.4	0.6	712
あさひ	1.4	1.3	1,762
日本調剤	0.6	0.5	1,895
コスモス薬品	0.7	0.7	17,220
トーエル	0.8	0.8	692
オンリー	0.3	0.3	236
セブン&アイ・ホールディングス	71	64.2	278,178
薬王堂	0.7	—	—
クリエイト・レストランツ・ホールディングス	4.5	4.4	10,256
ツルハホールディングス	3.7	3.6	47,808
サンマルクホールディングス	1.3	1.3	2,914

銘柄	期首(前期末)	当 期 末	
	株 数	株 数	評 価 額
	千株	千株	千円
フェリシモ	0.4	0.4	395
トリドールホールディングス	2.1	2	5,430
TOKYO BASE	1.5	1.5	750
ウイルプラスホールディングス	0.1	0.3	243
JMホールディングス	0.7	0.8	1,904
サツドラホールディングス	0.3	0.3	567
デファクトスタンダード	0.1	—	—
アレンザホールディングス	0.9	0.8	806
串カツ田中ホールディングス	—	0.3	710
パロックジャパンリミテッド	1.4	1.1	1,138
クスリのアオキホールディングス	1.6	1.5	10,230
力の源ホールディングス	0.5	0.8	798
スシローグローバルホールディングス	1.9	1.8	16,434
LIXILビバ	1.4	1.6	3,864
メディカルシステムネットワーク	1.8	1.6	792
はるやまホールディングス	0.8	0.7	613
ノジマ	3	2.9	6,632
カッパ・クリエイト	2.4	2.3	3,406
ライトオン	1.5	1.3	776
ジーンズメイト	0.6	0.5	150
良品計画	2.4	21.8	40,504
三城ホールディングス	2.1	1.8	585
アドヴァン	2.6	2.5	3,182
アルビス	0.7	0.6	1,323
コナカ	2.2	2	812
ハウス オブ ローゼ	0.2	0.2	339
G-7ホールディングス	0.5	1	2,552
イオン北海道	1.7	1.4	1,169
コジマ	2.6	2.9	1,487
ヒマラヤ	0.6	0.6	498
コーナン商事	2.2	2.3	5,641
エコス	0.6	0.6	1,029
ワタミ	2.2	2	2,612
マルシェ	0.5	0.5	386
バン・パシフィック・インターナショナルホールディングス	10.2	36.1	71,802
西松屋チェーン	3.7	3.6	3,463
ゼンショーホールディングス	8	7.9	18,904
幸楽苑ホールディングス	1.1	1.1	2,094

銘柄	期首(前期末)	当 期 末	
	株 数	株 数	評 価 額
	千株	千株	千円
ハークスレイ	0.4	0.3	379
サイゼリヤ	2.8	2.7	6,812
V Tホールディングス	5.7	6.8	3,019
魚力	0.5	0.5	803
ポブラ	0.5	0.5	254
フジ・コーポレーション	0.3	0.4	842
ユナイテッドアローズ	1.9	1.7	4,642
ハイデイ日高	2.2	2.4	4,804
京都きもの友禅	1.1	1.1	360
コロワイド	5.6	5.5	12,881
ピーシーデポコーポレーション	2.2	2.2	1,199
壱番屋	1.2	1.1	6,402
P L A N T	0.4	0.4	224
スギホールディングス	3.7	3.3	18,282
薬王堂ホールディングス	—	0.7	1,573
ヴィア・ホールディングス	2.1	2.1	1,400
スクロール	2.6	2.6	925
ヨンドシーホールディングス	1.9	1.7	4,071
ファミリーマート	4.7	13.1	32,841
木曽路	2.1	2.1	6,249
S R Sホールディングス	2	1.9	1,995
千趣会	3.1	3.1	1,512
タカキュー	1.5	1.3	241
ケーヨー	3.2	3.4	1,883
上新電機	2	1.9	4,257
日本瓦斯	2.7	2.6	9,594
ロイヤルホールディングス	3	2.9	6,962
東天紅	0.1	0.1	126
いなげや	1.9	2	2,872
島忠	3.8	3.1	9,827
チヨダ	1.8	1.7	2,548
ライフコーポレーション	1.3	1.2	3,226
リンガーハット	2.1	2	5,032
M r M a x H D	2.3	2.2	1,056
テンアライド	1.7	1.6	710
A O K Iホールディングス	3.4	3.2	3,203
オークワ	2.4	2.6	3,874
コメリ	2.6	2.5	5,800

銘柄	期首(前期末)	当 期 末	
	株 数	株 数	評 価 額
	千株	千株	千円
青山商事	3	3.4	4,630
しまむら	2	1.9	15,485
はせがわ	1	0.8	319
高島屋	13.3	12	14,304
松屋	3.4	3.4	2,706
エイチ・ツー・オー リテイリング	8.7	7.8	7,800
近鉄百貨店	0.6	0.6	2,139
パルコ	1.6	1.6	2,956
丸井グループ	14.3	15	37,035
アクシアル リテイリング	1.4	1.3	4,940
イオン	65.2	63.2	145,581
イズミ	3.4	3.3	11,467
平和堂	3.5	3.3	6,441
フジ	2	2	3,720
ヤオコー	1.9	1.8	10,782
ゼビオホールディングス	2	2	2,274
ケーズホールディングス	17.6	15.8	21,930
O l y m p i c グループ	1	0.9	548
日産東京販売ホールディングス	2.5	2.5	695
Genky DrugStores	0.8	0.7	1,425
ナルミヤ・インターナショナル	—	0.3	378
総合メディカルホールディングス	1.5	1.4	3,570
ブックオフグループホールディングス	0.9	1	1,007
アインホールディングス	2.3	2	14,120
元気寿司	0.5	0.4	1,234
ヤマダ電機	51.6	50	30,450
アークランドサカモト	2.9	2.5	3,035
ニトリホールディングス	7.3	7.1	123,646
愛眼	1.4	1.4	344
ケーユーホールディングス	0.8	0.8	728
吉野家ホールディングス	6	5.4	13,915
松屋フーズホールディングス	0.8	0.8	3,788
サガミホールディングス	2.3	2.2	3,029
関西スーパーマーケット	1.3	1.4	1,429
王将フードサービス	1.2	1.2	7,848
プレナス	1.9	1.8	3,616
ミニストップ	1.3	1.2	1,898
アークス	3.2	3.3	6,530

銘柄	期首(前期末)	当 期 末	
	株 数	株 数	評 価 額
	千株	千株	千円
パローホールディングス	3.7	3.6	6,800
藤久	0.1	0.2	142
ベルク	0.8	0.8	4,896
大庄	0.9	0.9	1,508
ファーストリテイリング	2.3	2.2	130,196
サンドラッグ	6.4	6.2	21,421
サックスパー ホールディングス	1.5	1.4	1,184
ヤマザワ	0.3	0.4	674
やまや	0.3	0.3	675
ペルーナ	4.1	3.5	2,250
<b>銀行業 (5.6%)</b>			
島根銀行	0.4	0.4	263
じもとホールディングス	11.5	11.3	1,175
めぶきフィナンシャルグループ	87.8	84.9	21,055
東京きらぼしフィナンシャルグループ	2.3	2.3	2,877
九州フィナンシャルグループ	27.8	26.9	12,374
ゆうちょ銀行	47.9	46.4	48,163
富山第一銀行	4	3.8	1,227
コンコルディア・フィナンシャルグループ	108	96.6	41,924
西日本フィナンシャルホールディングス	10.9	11.1	7,814
関西みらいフィナンシャルグループ	7.9	9.5	5,757
三十三フィナンシャルグループ	1.5	1.5	2,388
第四北越フィナンシャルグループ	2.9	2.8	7,448
新生銀行	12.5	12.1	20,908
あおぞら銀行	9.5	9.8	30,282
三菱UFJフィナンシャル・グループ	1,181.4	1,131.4	647,726
りそなホールディングス	186.3	180.4	84,355
三井住友トラスト・ホールディングス	33.4	31.1	127,105
三井住友フィナンシャルグループ	119.6	113.7	446,613
千葉銀行	60.1	56.5	33,843
群馬銀行	33.9	32.3	11,628
武蔵野銀行	2.5	2.4	4,207
千葉興業銀行	4.7	4.6	1,642
筑波銀行	7.1	7.1	1,483
七十七銀行	5.3	5.6	9,256
青森銀行	1.3	1.3	3,529
秋田銀行	1.1	1	2,003
山形銀行	1.9	1.9	2,760

銘柄	期首(前期末)	当 期 末	
	株 数	株 数	評 価 額
	千株	千株	千円
岩手銀行	1.2	1.1	2,807
東邦銀行	15.2	14.7	3,733
東北銀行	0.9	0.8	827
みちのく銀行	1.1	1.1	1,530
ふくおかフィナンシャルグループ	13.8	13.8	26,882
静岡銀行	42.7	40.6	31,546
十六銀行	2.3	2.1	4,662
スルガ銀行	17.5	17.1	7,541
八十二銀行	30.7	39.7	16,832
山梨中央銀行	2.1	1.9	1,900
大垣共立銀行	2.7	3.3	7,632
福井銀行	1.5	1.4	2,269
北國銀行	1.8	1.7	5,414
清水銀行	0.7	0.7	1,455
富山銀行	0.3	0.3	645
滋賀銀行	3.4	3.3	8,857
南都銀行	2	2.7	7,006
百五銀行	15.2	14.7	4,895
京都銀行	6.1	5.9	26,284
紀陽銀行	6	5.8	9,222
ほくほくフィナンシャルグループ	11.3	10.9	11,521
広島銀行	25.1	24.2	13,043
山陰合同銀行	10	9.7	6,081
中国銀行	10.9	14.2	14,427
鳥取銀行	0.6	0.5	648
伊予銀行	22.5	23.5	13,348
百十四銀行	1.8	1.7	3,493
四国銀行	2.4	2.5	2,380
阿波銀行	2.7	2.7	6,507
大分銀行	1	1	2,484
宮崎銀行	1.1	1.1	2,671
佐賀銀行	1	1	1,570
十八銀行	1	—	—
沖縄銀行	1.5	1.5	5,340
琉球銀行	3.9	3.8	4,157
セブン銀行	57.4	55	17,545
みずほフィナンシャルグループ	2,305	2,233	362,862
高知銀行	0.6	0.6	498

銘柄	期首(前期末)	当 期 末	
	株 数	株 数	評 価 額
	千株	千株	千円
山口フィナンシャルグループ	21.2	20.5	13,796
長野銀行	0.6	0.5	765
名古屋銀行	1.4	1.3	4,420
北洋銀行	25.6	24.9	5,602
愛知銀行	0.6	0.6	2,016
中京銀行	0.7	0.7	1,561
大光銀行	0.6	0.6	984
愛媛銀行	2.4	2.3	2,573
トマト銀行	0.6	0.6	625
京葉銀行	7.5	6.9	4,071
栃木銀行	8.8	8.2	1,713
北日本銀行	0.5	0.5	1,083
東和銀行	3	2.9	2,302
福島銀行	1.5	1.6	374
大東銀行	0.8	0.9	565
トモニホールディングス	13.1	12.7	4,648
フィデアホールディングス	16.5	15.8	1,975
池田泉州ホールディングス	17.9	19.2	3,705
<b>証券、商品先物取引業 (0.9%)</b>			
F P G	5.3	5.1	5,171
マーキュリアインベストメント	0.7	0.8	588
S B I ホールディングス	20.2	18.4	46,349
ジャフコ	2.8	2.5	12,400
大和証券グループ本社	136	131.9	75,183
野村ホールディングス	298.5	289.3	164,206
岡三証券グループ	14.5	14.1	5,795
丸三証券	5.1	5	2,660
東洋証券	6.4	6.1	927
東海東京フィナンシャル・ホールディングス	20.2	19	6,593
光世証券	0.5	0.4	241
水戸証券	5.1	4.9	1,131
いちよし証券	3.6	3	1,875
松井証券	8.4	9.4	8,516
だいこう証券ビジネス	0.8	0.8	544
マネックスグループ	16	12.7	3,238
カブドットコム証券	12.7	—	—
極東証券	2.3	2.3	1,784
岩井コスモホールディングス	1.8	1.5	1,962

銘柄	期首(前期末)	当 期 末	
	株 数	株 数	評 価 額
	千株	千株	千円
藍澤証券	3.2	2.9	2,128
マネーパートナーズグループ	2.1	1.8	423
スパークス・グループ	—	5.6	1,584
<b>保険業 (2.3%)</b>			
かんぽ生命保険	6.4	5.9	10,968
S O M P O ホールディングス	29.9	30.9	130,923
アニコム ホールディングス	1.4	1.4	5,866
MS & ADインシュアランスグループ ホールディングス	44.3	42.9	159,373
ソニーフィナンシャルホールディングス	13.9	13.5	34,870
第一生命ホールディングス	96	93.1	164,414
東京海上ホールディングス	61.5	58.8	360,855
T & D ホールディングス	52.5	49.2	63,271
アドバンスクリエイト	0.4	0.4	730
<b>その他金融業 (1.2%)</b>			
全国保証	4.8	4.6	21,735
ジェイリース	0.4	0.5	208
イントラスト	0.5	0.6	494
日本モーゲージサービス	0.3	0.4	936
C a s a	0.6	0.6	940
アルヒ	1.5	2.6	4,469
プレミアグループ	0.3	0.9	1,901
クレディセゾン	11.9	11.5	21,781
芙蓉総合リース	1.9	1.7	12,019
みずほリース	3.2	2.5	8,400
東京センチュリー	3.4	3.3	17,886
日本証券金融	7.5	7.2	3,643
アイフル	26.1	25.5	8,491
リコーリース	1.3	1.3	5,629
イオンフィナンシャルサービス	10.8	10	18,140
アコム	34.1	33	17,820
ジャックス	1.9	1.8	4,572
オリエントコーポレーション	45.9	44.7	7,688
日立キャピタル	4	3.9	12,207
アプラスフィナンシャル	8.2	8.2	713
オリックス	113.1	102.8	200,460
三菱UFJリース	38.2	41.6	29,244
九州リースサービス	0.9	0.8	499
日本取引所グループ	45.8	47.2	96,382

銘柄	期首(前期末)	当 期 末	
	株 数	株 数	評 価 額
	千株	千株	千円
イー・ギャランティ	1.6	1.8	2,523
アサクス	0.7	0.8	578
NECキャピタルソリューション	0.7	0.7	1,745
<b>不動産業 (2.5%)</b>			
いちご	21.6	20.9	8,506
日本駐車場開発	20.6	18.2	2,711
スター・マイカ・ホールディングス	—	0.9	1,527
ヒューリック	35.4	35.1	48,157
三栄建築設計	0.7	0.7	1,059
スター・マイカ	0.8	—	—
野村不動産ホールディングス	11.3	10	28,360
三重交通グループホールディングス	3.5	3.4	2,023
サムティ	2.4	2.3	4,312
ディア・ライフ	2.2	2.2	1,335
コーセーアールイー	0.5	0.5	308
エー・ディー・ワークス	27.5	31.5	913
日本商業開発	1.1	1	1,720
プレサンスコーポレーション	2.7	2.7	3,612
ユニゾホールディングス	2.6	2.5	14,500
THEグローバル社	0.9	0.9	419
ハウスコム	—	0.2	314
日本管理センター	1.1	1.1	1,557
サンセイラディック	0.5	0.5	445
エストラスト	0.3	0.3	262
フージャースホールディングス	3.7	3.3	2,323
オープンハウス	2.8	4.8	14,395
東急不動産ホールディングス	45.7	44.8	35,123
飯田グループホールディングス	14.1	13.7	22,755
イェグランド	0.3	0.3	254
ムゲンエステート	1.2	1.2	835
ピーロット	0.3	0.4	731
ファーストブラザーズ	0.5	0.4	477
ハウスドゥ	0.9	0.8	1,065
シーアールイー	0.6	0.4	462
プロパティエージェント	0.2	0.3	333
ケイアイスター不動産	0.5	0.5	893
アグレ都市デザイン	0.2	0.3	156
グッドコムアセット	0.3	0.4	824

銘柄	期首(前期末)	当 期 末	
	株 数	株 数	評 価 額
	千株	千株	千円
ジェイ・エス・ビー	0.1	0.2	1,066
テンポイノベーション	0.1	0.4	379
グローバル・リンク・マネジメント	—	0.3	183
パーク24	9.9	8.8	24,288
バラカ	0.4	0.4	800
三井不動産	90	81.1	236,568
三菱地所	118.9	115.2	248,256
平和不動産	3.2	3	10,350
東京建物	18.6	18	31,122
ダイビル	5	4.3	6,157
京阪神ビルディング	3.1	2.7	4,174
住友不動産	38.1	37	156,214
テーオーシー	3.9	3.3	3,135
東京楽天地	0.2	0.3	1,803
レオパレス21	21	21.8	8,284
スターツコーポレーション	2.3	2.2	5,860
フジ住宅	2.2	1.9	1,269
空港施設	2	1.6	868
明和地所	1	0.9	579
ゴールドクレスト	1.4	1.3	2,499
エスリード	0.7	0.6	1,141
日神グループホールディングス	2.5	2.4	1,324
日本エスコ	3.1	3	2,760
タカラレーベン	8	7.6	3,792
AVANTIA	1	1	990
イオンモール	8.5	8.3	15,770
毎日コムネット	0.3	0.4	380
ファースト住建	0.7	0.7	872
カチタス	1.9	2	9,040
トーセイ	2.4	2.3	3,201
穴吹興産	0.2	0.4	681
サンフロンティア不動産	2.4	2.3	3,082
エフ・ジェー・ネクスト	1.5	1.4	1,605
インテリックス	0.5	0.5	356
ランドビジネス	0.9	0.7	514
日本社宅サービス	—	0.5	524
グランディハウス	1.5	1.3	609
日本空港ビルデング	5.4	5.2	29,068

銘柄	期首(前期末)	当 期 末	
	株 数	株 数	評 価 額
	千株	千株	千円
サービス業 (5.2%)			
日本工営	1.1	1.1	3,954
L I F U L L	6.4	5.6	3,164
ジェイエイシーリクルートメント	1.3	1.1	1,860
日本M&Aセンター	12.2	12	46,920
メンバーズ	0.6	0.5	853
中広	0.2	0.2	109
UTグループ	—	1.9	5,198
アイティメディア	—	0.5	521
タケエイ	1.7	1.6	1,700
E・Jホールディングス	0.2	0.3	516
ビーネックスグループ	0.9	2	2,212
コシダカホールディングス	4.4	3.8	6,053
アルトナー	0.3	0.4	356
パソナグループ	2	1.7	2,398
CDS	0.4	0.4	602
リンクアンドモチベーション	3	3.6	2,019
GCA	1.7	2	1,832
エス・エム・エス	6.1	5	11,735
サニーサイドアップグループ	0.2	0.4	419
パーソルホールディングス	16.4	15.9	34,105
リニカル	0.9	0.8	884
クックパッド	5.2	5.7	1,846
エスクリ	0.4	0.5	403
アイ・ケイ・ケイ	0.8	0.7	518
学情	0.7	0.6	1,449
スタジオアリス	0.8	0.8	1,522
シミックホールディングス	0.9	0.9	1,508
エプロ	—	0.3	444
NJS	0.4	0.4	732
総合警備保障	6.5	6.3	36,225
カカココム	12.4	11.9	35,295
アイロムグループ	0.6	0.6	961
セントケア・ホールディング	0.9	1	475
サイネックス	0.3	0.3	206
ルネサンス	0.9	0.9	1,604
ディップ	2.7	2.2	7,920
オプトホールディング	1	0.9	1,479

銘柄	期首(前期末)	当 期 末	
	株 数	株 数	評 価 額
	千株	千株	千円
新日本科学	2.3	1.8	1,238
ソクイ	3.9	3.8	2,439
キャリアデザインセンター	0.4	0.4	479
ベネフィット・ワン	2.3	4.3	8,789
エムスリー	34.6	35.1	112,144
ツカダ・グローバルホールディング	1	0.9	521
プラス	0.1	0.2	155
アウトソーシング	8.7	9.1	9,163
ウェルネット	1.6	1.5	1,072
ワールドホールディングス	0.4	0.5	1,048
ディー・エヌ・エー	8.9	7.8	12,363
博報堂DYホールディングス	22.9	22.1	34,940
ぐるなび	2.4	2.8	2,497
タカミヤ	1.7	1.7	1,059
ジャパンベストレスキューシステム	1.3	1.1	983
ファンコムコミュニケーションズ	4.5	4.4	2,094
ライク	0.6	0.5	972
ビジネス・ブレークスルー	0.7	0.7	281
エスプール	—	3.1	2,731
WDBホールディングス	0.8	0.7	1,899
ティア	0.8	0.9	557
CDG	0.1	0.2	280
バリュココマース	1.1	0.9	2,427
インフォマート	9	17.5	15,645
J Pホールディングス	4.7	5	1,560
エコナックホールディングス	3.3	3	456
E P Sホールディングス	2.4	2.4	3,160
レッグス	0.4	0.4	622
プレステージ・インターナショナル	3.1	6	6,294
アミューズ	1	0.9	2,520
ドリームインキュベータ	0.5	0.5	869
クイック	1	1	1,488
TAC	0.9	1	206
ケネディクス	14.5	14.8	8,820
電通グループ	20	16.4	59,286
テイクアンドギヴ・ニーズ	0.7	0.6	693
びあ	0.5	0.5	2,240
イオンファンタジー	0.5	0.6	1,474

銘柄	期首(前期末)	当 期 末	
	株 数	株 数	評 価 額
	千株	千株	千円
シーティーエス	1.9	1.8	1,261
ネクシィーズグループ	—	0.6	985
みらかホールディングス	4.6	4.5	12,915
アルプス技研	1.5	1.4	2,976
日本空調サービス	1.9	1.7	1,319
オリエンタルランド	19.4	16.9	246,402
ダスキン	4.4	4.1	12,566
明光ネットワークジャパン	2.1	1.9	1,780
ファルコホールディングス	0.9	0.9	1,834
秀英予備校	0.4	0.4	182
田谷	0.3	0.3	185
ラウンドワン	5.1	4.5	4,819
リゾートトラスト	7	7.3	12,373
ビー・エム・エル	2.1	2	6,200
ワタベウエディング	0.3	0.3	166
りらいあコミュニケーションズ	3	2.9	4,410
リソー教育	8.4	7.3	2,759
早稲田アカデミー	0.3	0.5	542
ユー・エス・エス	20	17.8	35,511
東京個別指導学院	0.6	0.6	416
サイバーエージェント	10.1	9.2	40,158
楽天	76.6	74.3	64,938
クリーク・アンド・リバー社	1	0.8	851
テー・オー・ダブリュー	1.5	1.3	1,177
山田コンサルティンググループ	—	0.8	1,204
セントラルスポーツ	0.6	0.6	1,842
フルキャストホールディングス	1.6	1.6	4,273
エン・ジャパン	1.8	2.8	12,950
リソルホールディングス	0.2	0.2	847
テクノプロ・ホールディングス	3.3	3.2	25,504
アトラ	0.3	0.4	120
インターワークス	0.3	0.3	164
アイ・アールジャパンホールディングス	0.5	0.7	4,403
Keeper 技研	0.6	0.6	694
ファーストロジック	0.3	0.4	238
三機サービス	0.3	0.4	421
Gunosy	1.2	1	1,239
デザインワン・ジャパン	0.3	0.3	91

銘柄	期首(前期末)	当 期 末	
	株 数	株 数	評 価 額
	千株	千株	千円
イー・ガーディアン	0.8	0.8	1,704
リブセンス	0.9	1.1	315
ジャパンマテリアル	4.5	4.9	7,864
ベクトル	2	2.1	2,601
ウチヤマホールディングス	0.8	0.8	395
チャーム・ケア・コーポレーション	0.4	1.4	1,379
ライクキッズ	0.4	0.4	350
キャリアリンク	0.6	0.6	340
I B J	1.1	1.1	1,382
アサンテ	0.7	0.6	1,156
N・フィールド	1.1	1.1	663
バリュエーHR	0.3	0.3	978
M&Aキャピタルパートナーズ	0.4	1.1	4,444
ライドオンエクスプレスホールディングス	0.7	0.6	1,105
ER I ホールディングス	0.5	0.5	395
アビスト	0.2	0.3	787
シグマクス	0.8	1.1	1,989
ウィルグループ	1.1	1.1	1,240
エスクロー・エージェント・ジャパン	2.3	2.3	496
日本ビューホテル	0.5	—	—
リクルートホールディングス	117.7	114.1	516,302
エラン	1.2	1	1,710
土木管理総合試験所	0.8	0.7	313
ネットマーケティング	—	0.6	557
日本郵政	134.6	130.3	131,733
ベルシステム24ホールディングス	2.7	2.7	4,255
鎌倉新書	1.2	1.2	2,092
SMN	—	0.3	256
一蔵	0.2	0.2	134
L I T A L I C O	0.4	0.5	1,391
グローバルキッズCOMPANY	0.2	0.3	237
エアトリ	0.5	0.7	1,115
アトラエ	0.3	0.4	1,550
ストライク	0.4	0.6	3,192
ソラスト	4	4.4	4,840
セラク	0.4	0.5	617
インソース	0.6	0.8	2,504
ペイカレント・コンサルティング	0.9	1	8,130

銘柄	期首(前期末)	当 期 末	
	株 数	株 数	評 価 額
	千株	千株	千円
Orchestra Holdings	0.2	0.3	356
アイモバイル	0.4	0.5	350
キャリアインデックス	0.6	0.7	256
MS-Japan	0.7	0.5	657
船場	0.3	0.3	306
グレイステクノロジー	0.5	0.7	2,250
ジャパンエレベーターサービスホールディングス	1	1.7	3,864
フルテック	0.2	0.2	229
グリーンズ	0.5	0.4	375
ツナググループ・ホールディングス	0.1	0.2	167
GameWith	—	0.4	293
ソウルドアウト	—	0.3	562
MS&Consulting	—	0.2	230
ミダック	—	0.2	258
日総工産	0.4	1.1	1,013
キュービーネットホールディングス	0.8	0.7	1,678
RPAホールディングス	—	0.9	982
スプリックス	0.5	0.6	670
マネジメントソリューションズ	—	0.2	717
アドバンテッジリスクマネジメント	0.7	0.8	702
リログループ	9	8.7	24,621
東祥	1	1	2,101
エイチ・アイ・エス	2.9	2.5	6,642
ラックランド	0.3	0.3	652
共立メンテナンス	2.5	2.7	12,244
イチネンホールディングス	1.7	1.8	2,581
建設技術研究所	1.2	1.1	2,612
スペース	1.1	1	1,196
長大	0.7	0.6	739
榛ホールディングス	0.4	0.7	1,169
スバル興業	0.1	0.1	905
東京テアトル	0.7	0.7	949
タナベ経営	0.3	0.3	388
ナガワ	0.5	0.5	3,430

銘柄	期首(前期末)	当 期 末		
	株 数	株 数	評 価 額	
	千株	千株	千円	
よみうりランド	0.4	0.4	1,744	
東京都競馬	1.1	1	3,115	
常磐興産	0.7	0.7	1,180	
カナモト	2.5	2.6	7,183	
東京ドーム	6.2	6.5	6,682	
西尾レントオール	1.7	1.6	4,864	
アゴラ・ホスピタリティ・グループ	—	10.6	328	
トランス・コスモス	1.8	1.5	4,225	
乃村工藝社	3.8	6.8	8,867	
藤田観光	0.7	0.7	1,887	
KNIT-C Tホールディングス	0.9	1	1,265	
日本管財	1.8	1.7	3,270	
トーカイ	1.6	1.5	4,050	
白洋舎	0.2	0.2	558	
セコム	17.4	16.9	168,374	
セントラル警備保障	0.8	0.8	4,720	
丹青社	3.1	3	3,756	
メイテック	2.1	2	12,080	
応用地質	1.8	1.7	2,410	
船井総研ホールディングス	3.4	3.3	10,642	
進学会ホールディングス	0.8	0.6	307	
オオバ	1.3	1.1	833	
いであ	0.4	0.3	645	
学究社	0.5	0.5	710	
ベネッセホールディングス	6	5.3	16,880	
イオンディライト	2	1.9	7,144	
ナック	1.1	0.9	973	
ニチイ学館	2.3	2.3	3,374	
ダイセキ	2.8	2.7	8,100	
ステップ	0.6	0.6	1,042	
合 計	株 数 ・ 金 額	19,896	19,565	40,370,774
	銘柄数<比率>	2,090	2,122	<99.8%>

(注) 銘柄欄の( )内は、国内株式の評価総額に対する各業種の比率。

(注) 評価額欄の< >内は、純資産総額に対する評価額の比率。



## 先物取引の銘柄別期末残高

銘柄別			当期	
			買建額	売建額
国内	株式先物取引	TOPIX先物	百万円 103	百万円 -

## ○投資信託財産の構成

(2020年2月12日現在)

項目	期末	
	評価額	比率
株式	千円 40,370,774	% 99.7
コール・ローン等、その他	128,107	0.3
投資信託財産総額	40,498,881	100.0

(注) 比率は、投資信託財産総額に対する割合です。

## ○資産、負債、元本及び基準価額の状況 (2020年2月12日現在)

項 目	当 期 末
	円
(A) 資産	40,861,194,949
コール・ローン等	62,357,798
株式(評価額)	40,370,774,260
未収配当金	65,320,891
差入委託証拠金	362,742,000
(B) 負債	400,564,802
未払金	243,300
未払解約金	37,969,495
未払利息	7
差入委託証拠金代用有価証券	362,352,000
(C) 純資産総額(A-B)	40,460,630,147
元本	18,664,275,035
次期繰越損益金	21,796,355,112
(D) 受益権総口数	18,664,275,035口
1万口当たり基準価額(C/D)	21,678円

(注) 当ファンドの期首元本額は20,051,564,010円、期中追加設定元本額は1,626,166,247円、期中一部解約元本額は3,013,455,222円です。

(注) 2020年2月12日現在の元本の内訳は以下の通りです。

・インデックスファンドTSP	10,119,233,036円
・インデックスファンドTOPIX(日本株式)	7,882,311,349円
・TOPIXインデックスファンド(個人型年金向け)	461,549,833円
・財形株投(一般財形50)	48,226,582円
・時間分散型バランスファンド(安定指向)2016-08	30,022,653円
・財形株投(年金・住宅財形30)	27,278,156円
・時間分散型バランスファンド(成長指向)2016-11	24,743,151円
・時間分散型バランスファンド(成長指向)2017-02	18,891,436円
・時間分散型バランスファンド(成長指向)2016-08	16,425,193円
・財形株投(一般財形30)	13,739,467円
・時間分散型バランスファンド(安定指向)2016-11	11,826,344円
・時間分散型バランスファンド(安定指向)2017-02	10,027,835円

(注) 1口当たり純資産額は2,1678円です。

(注) 2020年2月12日現在、先物取引などに係る差入委託証拠金代用有価証券として担保に供している資産は以下の通りです。

・株式	287,576,000円
-----	--------------

## ○損益の状況 (2019年2月13日～2020年2月12日)

項 目	当 期
	円
(A) 配当等収益	982,408,886
受取配当金	981,924,230
受取利息	236
その他収益金	528,529
支払利息	△ 44,109
(B) 有価証券売買損益	3,598,889,837
売買益	5,405,370,312
売買損	△ 1,806,480,475
(C) 先物取引等取引損益	24,020,440
取引益	42,980,920
取引損	△ 18,960,480
(D) 保管費用等	△ 5,083
(E) 当期損益金(A+B+C+D)	4,605,314,080
(F) 前期繰越損益金	18,738,608,863
(G) 追加信託差損益金	1,621,128,140
(H) 解約差損益金	△ 3,168,695,971
(I) 計(E+F+G+H)	21,796,355,112
次期繰越損益金(I)	21,796,355,112

(注) 損益の状況の中で(B)有価証券売買損益および(C)先物取引等取引損益は期末の評価換えによるものを含みます。

(注) 損益の状況の中で(G)追加信託差損益金とあるのは、信託の追加設定の際、追加設定をした価額から元本を差し引いた差額分をいいます。

(注) 損益の状況の中で(H)解約差損益金とあるのは、中途解約の際、元本から解約価額を差し引いた差額分をいいます。

上記各資産の評価基準及び評価方法、また収益及び費用の計上区分等については、法律及び諸規則に基づき、一般に公正妥当と認められる企業会計の基準に準拠して評価計上し処理しています。

## ○お知らせ

---

### 約款変更について

2019年2月13日から2020年2月12日までの期間に実施いたしました約款変更はございません。