

◎当ファンドの仕組みは次の通りです。

商品分類	追加型投信／海外／株式	
信託期間	無期限	
運用方針	「HSBC チャイナ マザーファンド」(「チャイナマザーファンド」)および「HSBC 中国A株マザーファンド」(「中国A株マザーファンド」)の受益証券への投資を通じて、中華人民共和国(「中国」)の株式等を実質的な主要投資対象とし、信託財産の中長期的な成長を目指します。	
主要運用対象	HSBC チャイナオープン チャイナマザーファンド	チャイナマザーファンドおよび中国A株マザーファンドの受益証券を主要投資対象とします。 主に、中国の証券取引所に上場している株式等に投資します。
	中国A株マザーファンド	主に、中国A株を主要投資対象とするETF(上場投資信託)に投資します。中国A株を主要投資対象とする投資信託証券にも投資することがあります。
	HSBC チャイナオープン チャイナマザーファンド 中国A株マザーファンド	投資信託証券(マザーファンドを含みます。)および短期金融商品(短期運用の有価証券を含みます。)以外への直接投資は行いません。また、外貨建資産への実質投資割合には制限を設けません。 株式への投資割合には制限を設けません。また、外貨建資産への投資割合には制限を設けません。 投資信託証券への投資割合には制限を設けません。また、外貨建資産への投資割合には制限を設けません。
組入制限		
分配方針	年1回の決算時(毎年1月30日、休業日の場合は翌営業日)に、原則として以下の方針に基づき、分配を行います。	
	①分配対象額は、経費控除後の繰越分を含めた利子・配当等収益と売買益(評価益を含みます。)等の全額とします。 ②分配金額は、委託者が基準価額水準・市況動向等を勘案して決定します。ただし、分配対象額が少額の場合等には、分配を行わないことがあります。 ③留保益の運用については特に制限を設けず、委託者の判断に基づき、元本部分と同一の運用を行います。	

HSBC チャイナ オープン

運用報告書(全体版)

第18期 (決算日 2020年1月30日)

◎受益者の皆さまへ

平素は格別のご愛顧を賜り厚く御礼申し上げます。

さて、「HSBC チャイナ オープン」は、2020年1月30日に第18期の決算を行いましたので、期中の運用状況をご報告申し上げます。

今後とも一層のご愛顧を賜りますようお願い申し上げます。

HSBC 投信株式会社

東京都中央区日本橋3-11-1 HSBCビルディング
 <<お問い合わせ先(クライアントサービス本部)>>
 電話番号: 03-3548-5690
 (営業日の午前9時~午後5時)
 ホームページ: www.assetmanagement.hsbc.co.jp



◎最近5期の運用実績

決 算 期	基準価額 (分配落)	税込み 分配金	期 中 騰落率	株式組入 率	投資信託 証券比率	純 資 産 総 額
第14期(2016年2月 1日)	27,474	800	△18.3	77.5	22.1	10,531
第15期(2017年1月30日)	30,173	1,000	13.5	95.8	5.5	10,899
第16期(2018年1月30日)	42,840	1,300	46.3	97.7	4.1	14,579
第17期(2019年1月30日)	31,994	1,200	△22.5	99.6	0.1	10,904
第18期(2020年1月30日)	34,140	1,100	10.1	99.6	0.1	11,595

(注) 基準価額の期中騰落率は分配金込み。

(注) 当ファンドは、値動きを表す適切な指数が存在しないため、ベンチマーク等はありません。

(注) 「株式組入比率」は、チャイナマザーファンドを通じて実質的に投資している株式の、当ファンドに対する比率を記載しております。中国A株マザーファンドが組入れる投資信託証券を通じて実質的に投資している株式が別途ありますので、当ファンドが実際に組入れている実質株式組入比率ではありません。

(注) 「投資信託証券比率」は、中国A株マザーファンドの実質比率を記載しております。

◎当期中の基準価額等の推移

年 月 日	基 準 価 額	騰 落 率	株 式 組 入 比 率	投 資 信 託 証 券 比 率
(期 首) 2019年 1月30日	31,994	—	99.6	0.1
1月末	32,202	0.7	96.6	0.1
2月末	34,132	6.7	97.4	0.1
3月末	33,835	5.8	99.1	0.1
4月末	35,140	9.8	97.8	0.1
5月末	30,063	△ 6.0	96.4	1.6
6月末	32,064	0.2	96.0	2.3
7月末	32,545	1.7	95.5	2.1
8月末	30,801	△ 3.7	95.1	2.6
9月末	30,935	△ 3.3	96.9	1.7
10月末	33,064	3.3	99.4	0.1
11月末	34,253	7.1	97.5	0.1
12月末	35,824	12.0	98.0	0.1
(期 末) 2020年 1月30日	35,240	10.1	99.6	0.1

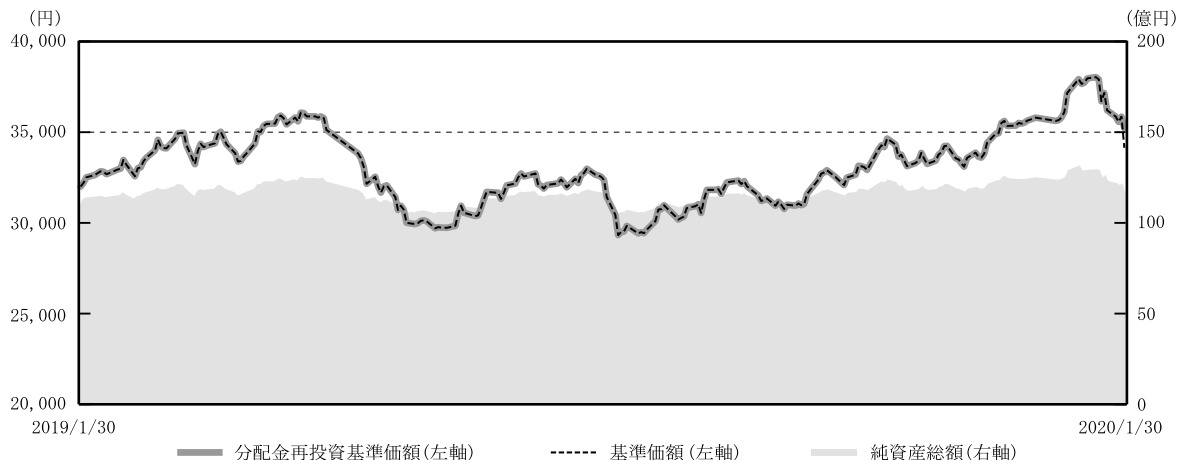
(注) 期末基準価額は分配金込み。騰落率は期首比です。

(注) 「株式組入比率」は、チャイナマザーファンドを通じて実質的に投資している株式の、当ファンドに対する比率を記載しております。中国A株マザーファンドが組入れる投資信託証券を通じて実質的に投資している株式が別途ありますので、当ファンドが実際に組入れている実質株式組入比率ではありません。

(注) 「投資信託証券比率」は、中国A株マザーファンドの実質比率を記載しております。

◎当期の運用状況と今後の運用方針

1. 基準価額等の推移について（第18期：2019年1月31日～2020年1月30日）



【基準価額・騰落率】

第18期首：31,994円

第18期末：34,140円（既払分配金（税込み）：1,100円）

騰落率：+10.1%（分配金再投資ベース）

組入マザーファンドの期中の騰落率

組入ファンド	騰落率
チャイナマザーファンド	+12.3%
中国A株マザーファンド	+12.3%

*分配金再投資基準価額は、分配金（税込み）を分配時に再投資したものとみなして計算したもので、ファンド運用の実質的なパフォーマンスを示すものです。

*分配金を再投資するか否かについてはお客様がご利用のコースにより異なります。また、ファンドの購入価額により課税条件も異なります。したがって、それぞれのお客様の損益の状況を示すものではありません。

・分配金再投資基準価額は、期首（2019年1月30日）の値を基準価額と同一になるよう指数化しております。

2. 基準価額の主な変動要因

<上昇要因>

組入上位に維持したソフトウェア・サービスのアリババ・グループ・ホールディング（ALIBABA GROUP HOLDING）、保険の中国平安保険（集団）（PING AN INSURANCE GROUP）、消費者サービス業界で教育サービス会社の新东方教育科技集団（NEW ORIENTAL EDUCATION & TECHNOLOGY GROUP）、友邦保険（AIA GROUP）などの株価が上昇し、基準価額のプラス要因となりました。

3. 投資環境について

【株式市況】

香港市場に上場する中国株式は、期初から4月半ばにかけては、中国当局の追加景気対策への期待などを背景に、上昇しました。その後、8月初旬までは、米中の通商問題を巡る緊張の高まりや中国経済の減速懸念などから下落しました。8月半ばから12月末にかけては、世界的な金融緩和の動きや世界経済の回復期待、中国の追加景気対策への期待などから、上昇基調となりました。2020年に入ると、中国で発生した新型コロナウイルスの感染が拡大し、中国経済への悪影響が懸念される中で、中国株式は期末にかけて下落しました。中国本土市場の株式も同様の動きとなりましたが、2020年入り以降は、1月24日から31日まで春節休暇で休場であったため、香港市場に上場する中国株式と比べ1月の下落はより小幅にとどまりました。

【為替相場】

米ドルと連動する香港ドルは、期初から4月下旬にかけては対円で強含みましたが、その後、8月初旬までは、アルゼンチンやトルコの経済混乱を背景とした新興国通貨全般に対する投資家センチメントの悪化、円高の進行を受けて、下落しました。8月半ばから期末にかけては、中国当局の追加景気対策への期待、円相場の反落などを背景に、香港ドルは対円で再び上昇傾向となりました。人民元も対円で香港ドルとほぼ同方向の動きとなりました。

4. ポートフォリオについて

<HSBC チャイナ オープン>

「チャイナマザーファンド」および「中国A株マザーファンド」への投資を通じて、主に中国の株式等に投資しました。

<チャイナマザーファンド>

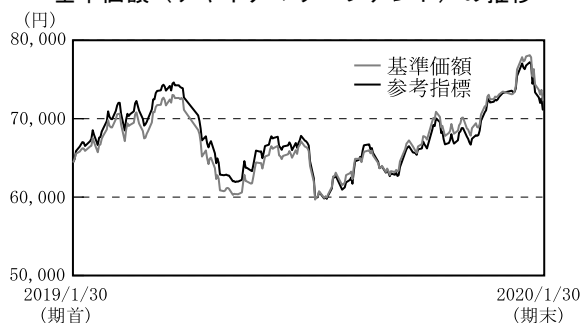
主として香港市場に上場する株式を投資対象とし、銘柄の収益性、バリュエーション、財務状況、企業収益の成長要因などに着目し、銘柄を選別しました。

ポートフォリオでは、ソフトウェア・サービスのアリババ・グループ・ホールディング (ALIBABA GROUP HOLDING) および騰訊控股 (TENCENT)、中国建設銀行 (CHINA CONSTRUCTION BANK)、保険の中国平安保険 (集団) (PING AN INSURANCE GROUP) などの銘柄の組入を上位に維持しました。

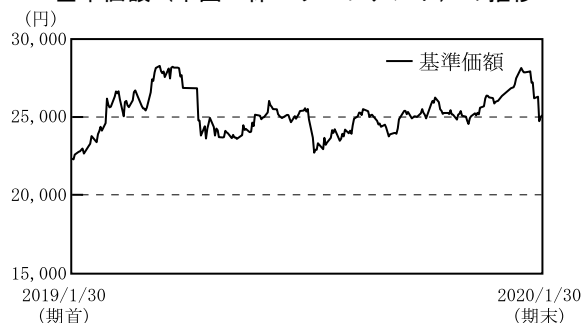
<中国A株マザーファンド>

主に中国A株に投資するファンドに投資を行いました。

基準価額（チャイナマザーファンド）の推移



基準価額（中国A株マザーファンド）の推移



5. ベンチマークとの差異について

当ファンドは、値動きを表す適切な指数が存在しないため、ベンチマーク等はありません。

6. 分配金について

当期につきましては、基準価額の水準・市況動向などを勘案し、1,100円（1万口当たり・税引前）とさせていただきます。

なお、留保益の運用につきましては特に制限を設けず、委託者の判断に基づき、元本部分と同一の運用を行います。

7. 今後の運用方針

当面の中国株式市場は、短期的には、新型コロナウイルスの感染状況、米中間の通商交渉を巡り、引き続き不安定な動きとなる可能性があります。当社では引き続きこれらの動きを注視します。

当社では、中長期的な視点で、中国株式市場を前向きに見ています。良好なマクロ経済環境、堅調な企業収益見通し、政府の安定した成長を重視する政策スタンスなどが引き続き株価を下支えすると考えます。またパリュエーションの観点でも中国株式には妙味があると思われま

<HSBC チャイナ オープン>

引き続き、「チャイナマザーファンド」および「中国A株マザーファンド」への投資を通じて、主に中国の株式等を実質的な主要投資対象とし、信託財産の中長期的な成長を目指します。

<チャイナマザーファンド>

消費およびサービス部門をけん引役とする新たな経済成長モデルへの移行が進む中、「ニューエコノミー」と呼ばれる産業分野に、より魅力的な投資機会があると見えています。また、当局の景気対策の恩恵を享受でき、収益性が高く、割安感の強いセクター／銘柄を愛好しています。

<中国A株マザーファンド>

主に中国A株を主要投資対象とするETFに投資を行う方針です。

◎1万口当たりの費用明細

項目	第18期		項目の概要
	2019/1/31～2020/1/30		
	金額	比率	
(a) 信託報酬 (投 信 会 社) (販 売 会 社) (受 託 会 社)	円 651 (362) (253) (36)	% 1.979 (1.099) (0.770) (0.110)	(a) 信託報酬＝期中の平均基準価額×信託報酬率 ファンドの運用等の対価（運用委託先への報酬が含まれます。） 分配金・換金代金の支払い、運用報告書等の送付、口座内でのファンドの管理等の対価 運用財産の管理、投信会社からの運用指図の実行等の対価
(b) 売買委託手数料 (株 式) (投資信託証券)	88 (86) (2)	0.266 (0.260) (0.006)	(b) 売買委託手数料＝期中の売買委託手数料／期中の平均受益権口数 売買委託手数料は、有価証券等の売買の際、売買仲介人に支払う手数料
(c) 有価証券取引税 (株 式) (投資信託証券)	71 (69) (2)	0.215 (0.210) (0.005)	(c) 有価証券取引税＝期中の有価証券取引税／期中の平均受益権口数 有価証券取引税は、有価証券の取引の都度発生する取引に関する税金
(d) その他費用 (保 管 費 用) (監 査 費 用) (そ の 他)	44 (36) (2) (6)	0.133 (0.111) (0.005) (0.017)	(d) その他費用＝期中のその他費用／期中の平均受益権口数 海外保管銀行等に支払う保管・送金・受渡費用 監査法人等に支払うファンドの監査にかかる費用 振替制度にかかる費用、印刷業者に支払う法定書類にかかる費用等
合計	854	2.593	
期中の平均基準価額は、32,904円です。			

(注) 期中の費用（消費税等のかかるものは消費税等を含む）は、追加設定・一部解約により受益権口数に変動があるため、簡便法により算出した結果です。なお、「(b) 売買委託手数料」、「(c) 有価証券取引税」および「(d) その他費用」は、当ファンドが組み入れているマザーファンドが支払った金額のうち、当ファンドに対応するものを含みます。

(注) 各金額は、項目ごとに円未満を四捨五入してあります。

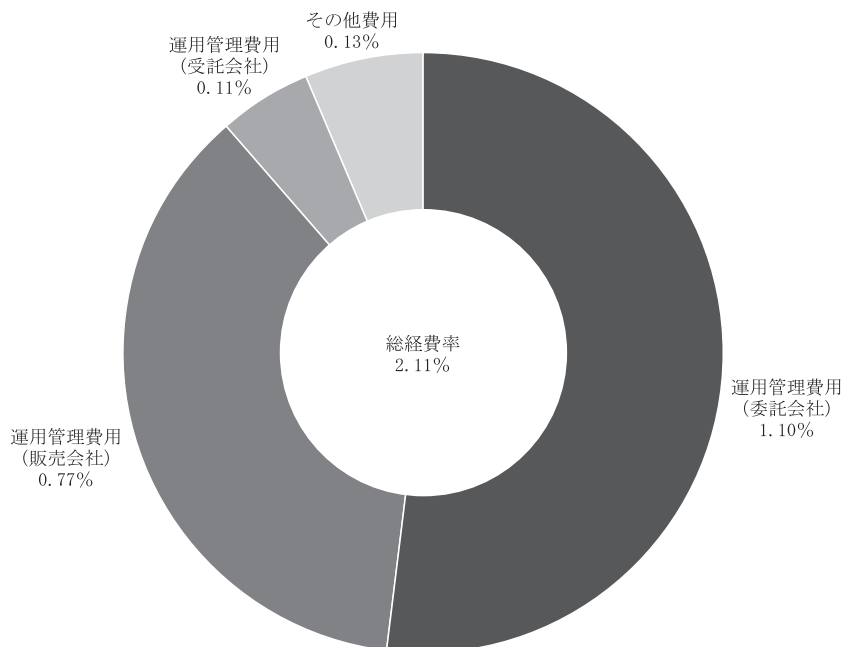
(注) 「比率」欄は、1万口当たりのそれぞれの費用金額（円未満の端数を含む）を期中の平均基準価額で除して100を乗じたものです。

(注) 「投信会社」は、以下、「委託者」、「委託会社」という場合があります。

(注) 各項目の費用は、マザーファンドが組み入れている投資信託証券が支払った費用を含みません。

(参考情報) 総経費率

当期中の運用・管理にかかった費用の総額を期中の平均受益権口数に期中の平均基準価額（1口当たり）を乗じた数で除した総経費率（年率）は2.11%です。



(注) 費用は、1万口当たりの費用明細において用いた簡便法により算出したものです。

(注) 各費用は、原則として、購入時手数料、売買委託手数料および有価証券取引税を含みません。

(注) 各比率は、年率換算した値です。

(注) 上記の前提条件で算出したものです。このため、これらの値はあくまでも参考であり、実際に発生した費用の比率とは異なります。

◎親投資信託受益証券の設定、解約状況（2019年1月31日から2020年1月30日まで）

	設 定		解 約	
	口 数	金 額	口 数	金 額
チャイナマザーファンド	千口 283,035	千円 1,897,399	千口 385,828	千円 2,649,548

(注) 単位未満は切捨て。

◎親投資信託の株式売買金額の平均組入株式時価総額に対する割合（2019年1月31日から2020年1月30日まで）

項 目	当 期
	チャイナマザーファンド
(a) 期 中 の 株 式 売 買 金 額	50,755,410千円
(b) 期 中 の 平 均 組 入 株 式 時 価 総 額	17,970,339千円
(c) 売 買 高 比 率 (a) / (b)	2.82

(注) (b)は各月末現在の組入株式時価総額の平均。

(注) 単位未満は切捨て。

◎利害関係人との取引状況（2019年1月31日から2020年1月30日まで）

(1) 親投資信託における当期中の利害関係人との取引状況

[チャイナマザーファンド]

区 分	当 期			期		
	買付額等 A	うち利害関係人 との取引状況B	$\frac{B}{A}$	売付額等 C	うち利害関係人 との取引状況D	$\frac{D}{C}$
	百万円	百万円	%	百万円	百万円	%
株 式	24,733	1,341	5.4	26,021	1,571	6.0
為 替 直 物 取 引	9,020	5,313	58.9	10,626	5,217	49.1

平均保有割合63.0%

※平均保有割合とは、親投資信託の残存口数の合計に対する当該子ファンドの親投資信託所有口数の割合。

(注) 単位未満は切捨て。

(2) 当期中の売買委託手数料総額に対する利害関係人への支払比率

項 目	当 期
売 買 委 託 手 数 料 総 額 (A)	30,969千円
う ち 利 害 関 係 人 へ の 支 払 額 (B)	1,773千円
(B) / (A)	5.7%

(注) 売買委託手数料総額は、当ファンドが組み入れている親投資信託が支払った金額のうち、当ファンドに対応するものを含みます。

(注) 単位未満は切捨て。

*利害関係人とは投資信託及び投資法人に関する法律第11条第1項に規定される利害関係人であり、当ファンドに係る利害関係人とは、ザ・ホンコン・アンド・シヤンハイ・バンキング・コーポレーション・リミテッド（香港）、ザ・ホンコン・アンド・シヤンハイ・バンキング・コーポレーション・リミテッド（東京）です。

◎組入資産の明細

親投資信託残高

2020年1月30日現在

種 類	期首（前期末）	当 期 末	
	口 数	口 数	評 価 額
	千口	千口	千円
チャイナマザーファンド	1,772,428	1,669,635	12,075,475
中国A株マザーファンド	4,569	4,569	11,470

(注) 口数・評価額の単位未満は切捨て。

◎投資信託財産の構成

2020年1月30日現在

項 目	当 期 末	比 率
	評 価 額	
	千円	%
チャイナマザーファンド	12,075,475	99.9
中国A株マザーファンド	11,470	0.1
投資信託財産総額	12,086,945	100.0

(注) 評価額の単位未満は切捨て。

(注) チャイナマザーファンドにおいて、期末における外貨建純資産（18,997,619千円）の投資信託財産総額（19,246,956千円）に対する比率は98.7%です。

(注) 中国A株マザーファンドにおいて、期末における外貨建純資産（17,878千円）の投資信託財産総額（18,491千円）に対する比率は96.7%です。

(注) 外貨建資産は、期末の時価をわが国の対顧客電信売買相場の仲値により邦貨換算したものです。なお、期末における邦貨換算レートは1米ドル=109.01円、1香港ドル=14.03円、1オフショア人民元=15.63円です。

◎資産、負債、元本及び基準価額の状況

2020年1月30日現在

項 目	当 期 末
(A) 資 産	12,086,945,693円
チャイナマザー ファンド(評価額)	12,075,475,124
中国A株マザー ファンド(評価額)	11,470,569
(B) 負 債	491,284,448
未払収益分配金	373,611,215
未払信託報酬	116,588,983
その他未払費用	1,084,250
(C) 純資産総額(A-B)	11,595,661,245
元 本	3,396,465,594
次期繰越損益金	8,199,195,651
(D) 受益権総口数	3,396,465,594口
1万口当たり基準価額(C/D)	34,140円

◎損益の状況

自2019年1月31日
至2020年1月30日

項 目	当 期
(A) 有価証券売買損益	1,276,177,263円
売 買 益	1,436,077,518
売 買 損	△ 159,900,255
(B) 信託報酬等	△ 230,888,614
(C) 当期損益金(A+B)	1,045,288,649
(D) 前期繰越損益金	357,114,622
(E) 追加信託差損益金	7,170,403,595
(配当等相当額)	(6,366,241,686)
(売買損益相当額)	(804,161,909)
(F) 計 (C+D+E)	8,572,806,866
(G) 収益分配金	△ 373,611,215
次期繰越損益金(F+G)	8,199,195,651
追加信託差損益金	7,170,403,595
(配当等相当額)	(6,368,335,296)
(売買損益相当額)	(802,068,299)
分配準備積立金	2,700,565,658
繰越損益金	△1,671,773,602

<注記事項(当運用報告書作成時点では監査未了です。)>

(注) 当ファンドの期首元本額は3,408,449,270円、期中追加設定元本額は573,564,661円、期中一部解約元本額は585,548,337円です。

(注) 上記表中の次期繰越損益金がマイナス表示の場合は、当該金額が投資信託財産の計算に関する規則第55条の6第10号に規定する額(元本の欠損)となります。

(注) 損益の状況の中で(A)有価証券売買損益は期末の評価換えによるものを含みます。

(注) 損益の状況の中で(B)信託報酬等には信託報酬に対する消費税等相当額を含めて表示しています。

(注) 損益の状況の中で(E)追加信託差損益金とあるのは、信託の追加設定の際、追加設定をした価額から元本を差し引いた差額分をいいます。

(注) 計算期間末における費用控除後の配当等収益(154,591,851円)、費用控除後・繰越欠損金補填後の有価証券売買等損益額(0円)、信託約款に規定する収益調整金(6,368,335,296円)および分配準備積立金(2,919,585,022円)より分配対象収益は9,442,512,169円(10,000口当たり27,800円)であり、うち373,611,215円(10,000口当たり1,100円)を分配金額としております。

(注) 親投資信託(チャイナマザーファンド)の投資信託財産の運用指図に係る権限を委託するために要する費用として、委託者報酬の中から支弁した額は、35,030,667円です。

◎分配金のお知らせ

	第 18 期
1万口当たり分配金（税込み）	1,100円

- ◇分配金をお支払いする場合：原則として決算日から起算して5営業日までにお支払いを開始いたします。
- ◇分配金を再投資する場合：決算日現在の基準価額に基づいて、税金を差し引いた後、皆さまの口座に繰り入れて再投資いたします。
- ◇分配金は、分配後の基準価額と個々の受益者の個別元本との差により、課税扱いとなる「普通分配金」と、非課税扱いとなる「元本払戻金（特別分配金）」に分かれます。
 - 普通分配金 … 分配後の基準価額が個別元本と同額または上回る場合は、全額普通分配金となります。
 - 元本払戻金 … 分配後の基準価額が個別元本を下回る場合は、下回る部分に相当する金額が元本払戻金（特別分配金）となり、残りの部分は普通分配金となります。元本払戻金（特別分配金）が発生した場合は、分配金発生時に個々の受益者の個別元本から当該元本払戻金（特別分配金）を控除した額が、その後の個々の受益者の個別元本となります。

◎分配原資の内訳

（単位：1万口当たり・税引前）

	第 18 期
当期分配金	1,100円
（対基準価額比率）	3.121%
当期の収益	—
当期の収益以外	1,100円
翌期繰越分配対象額	26,700円

- ◇「（対基準価額比率）」は、当期分配金（税込み）の期末基準価額（分配金込み）に対する比率です。この値はファンドの収益率を表すものではない点にご留意ください。
- ◇「当期の収益」、「当期の収益以外」は小数以下切捨てで算出しているため、合計が「当期分配金」と一致しない場合があります。

普通分配金並びに解約時又は償還時の差益に対し、所得税15%に2.1%の率を乗じた復興特別所得税が付加され、20.315%（所得税及び復興特別所得税15.315%、並びに住民税5%（法人受益者は15.315%の源泉徴収が行われます。））の税率が適用されます。

※税法が改正された場合等には、税率等が変更される場合があります。

※税金の取扱いの詳細については、税務の専門家等にご確認されることをお勧めします。

◆親投資信託「HSBC チャイナ マザーファンド」の運用状況
第18期（2019年1月31日～2020年1月30日）

◎チャイナマザーファンドの仕組みは次の通りです。

運用方針	主に中国の証券取引所に上場している株式に投資することにより、中長期的に信託財産の成長を目指した運用を行います。
主要運用対象	主に中国の証券取引所に上場している株式に投資します。
主な投資制限	株式への投資割合には制限を設けません。また、外貨建資産への投資割合には制限を設けません。

◎最近5期の運用実績

決算期	基準価額		参考指標 (円ベース)		株式 組入比率	株式 先物比率	純資 産額
	円	騰落率	円	騰落率			
第14期(2016年2月1日)	46,684	△17.9	34,266	△20.1	94.6	—	百万円 16,054
第15期(2017年1月30日)	54,225	16.2	39,899	16.4	97.0	—	19,707
第16期(2018年1月30日)	82,315	51.8	60,002	50.4	97.8	—	25,167
第17期(2019年1月30日)	64,413	△21.7	46,884	△21.9	95.1	—	18,427
第18期(2020年1月30日)	72,324	12.3	51,737	10.4	95.6	—	19,042

※参考指標は、MSCIチャイナ10/40指数（円ベース）を使用しております（以下同じ。）。

（注）参考指標は、現地前営業日の値に当日の対顧客電信売買相場の仲値により邦貨換算したものを、設定日を10,000として指数化した当社計算値を記載しております。

（注）「株式先物比率」は買建比率－売建比率。

◎当期中の基準価額と市況等の推移

年 月 日	基 準 価 額		参 考 指 標 (円 ベ ー ス)		株 組 入 比 率	株 先 物 比 率
		騰 落 率		騰 落 率		
(期 首) 2019年 1月30日	円 64,413	% —		% —	% 95.1	% —
1月末	64,849	0.7	47,174	0.6	96.7	—
2月末	68,829	6.9	50,890	8.5	97.3	—
3月末	68,342	6.1	50,921	8.6	98.9	—
4月末	71,076	10.3	52,880	12.8	97.5	—
5月末	60,965	△ 5.4	45,614	△ 2.7	95.8	—
6月末	65,093	1.1	48,363	3.2	95.3	—
7月末	66,169	2.7	48,644	3.8	95.6	—
8月末	62,724	△ 2.6	44,975	△ 4.1	95.0	—
9月末	63,104	△ 2.0	45,874	△ 2.2	96.7	—
10月末	67,550	4.9	48,344	3.1	99.0	—
11月末	70,080	8.8	50,026	6.7	97.0	—
12月末	73,397	13.9	53,296	13.7	97.3	—
(期 末) 2020年 1月30日	72,324	12.3	51,737	10.4	95.6	—

(注) 騰落率は期首比です。

(注) 参考指標は、現地前営業日の値に当日の対顧客電信売買相場の仲値により邦貨換算したものを、設定日を10,000として指数化した当社計算値を記載しております。

(注) 「株式先物比率」は買建比率－売建比率。

◎当期の運用状況と今後の運用方針

前述の2～4ページをご覧ください。

◎1万口当たりの費用明細 (2019年1月31日から2020年1月30日まで)

項目	金額	比率
(a) 売買委託手数料 (株 式) (投資信託証券)	178円 (174) (4)	0.266% (0.260) (0.006)
(b) 有価証券取引税 (株 式) (投資信託証券)	143 (140) (3)	0.215 (0.210) (0.005)
(c) そ の 他 費 用 (保 管 費 用) (そ の 他)	72 (72) (0)	0.108 (0.107) (0.000)
合計	393	0.589

- ・期中のチャイナマザーファンドの平均基準価額は66,848円です。
- ・各金額は、項目ごとに円未満を四捨五入しております。なお、費用項目の概要については、5ページをご参照ください。
- ・「比率」欄は、1万口当たりのそれぞれの費用金額(円未満の端数を含む)を期中の平均基準価額で除して100を乗じたものです。

◎当期中の売買及び取引の状況（2019年1月31日から2020年1月30日まで）

(1) 株式

		買 付		売 付	
		株 数	金 額	株 数	金 額
外 国	米 国	百株 9,614	千米ドル 39,942	百株 8,767	千米ドル 37,327
	香 港	917,209	千香港ドル 1,231,964	1,304,781 (-)	千香港ドル 1,442,838 (88)
	中 国	45,774 (813)	千オフショア人民元 198,236 (-)	30,141	千オフショア人民元 112,976

(注) 金額は受渡し代金。

(注) 単位未満は切捨て。

(注) () 内は株式分割、予約権行使、合併等による増減分で、上段の数字には含まれておりません。

(2) 投資信託証券

			買 付		売 付	
			口 数	買 付 額	口 数	売 付 額
外 国	香 港	LINK REIT	口 360,000	千香港ドル 34,531	口 360,000	千香港ドル 31,158

(注) 金額は受渡し代金。

(注) 単位未満は切捨て。

◎株式売買金額の平均組入株式時価総額に対する割合（2019年1月31日から2020年1月30日まで）

項 目	当 期
(a) 期 中 の 株 式 売 買 金 額	50,755,410千円
(b) 期 中 の 平 均 組 入 株 式 時 価 総 額	17,970,339千円
(c) 売 買 高 比 率 (a) / (b)	2.82

(注) (b) は各月末現在の組入株式時価総額の平均。

(注) 単位未満は切捨て。

◎利害関係人との取引状況（2019年1月31日から2020年1月30日まで）

(1) 当期中の利害関係人との取引状況

区 分	当 期			期		
	買付額等 A	うち利害関係人 との取引状況B	$\frac{B}{A}$	売付額等 C	うち利害関係人 との取引状況D	$\frac{D}{C}$
株 式	百万円 24,733	百万円 1,341	% 5.4	百万円 26,021	百万円 1,571	% 6.0
為 替 直 物 取 引	9,020	5,313	58.9	10,626	5,217	49.1

(注) 単位未満は切捨て。

(2) 当期中の売買委託手数料総額に対する利害関係人への支払比率

項 目	当 期
売 買 委 託 手 数 料 総 額 (A)	49,296千円
う ち 利 害 関 係 人 へ の 支 払 額 (B)	2,815千円
(B) / (A)	5.7%

(注) 単位未満は切捨て。

*利害関係人とは投資信託及び投資法人に関する法律第11条第1項に規定される利害関係人であり、当ファンドに係る利害関係人とは、ザ・ホンコン・アンド・シャンハイ・バンキング・コーポレイション・リミテッド（香港）、ザ・ホンコン・アンド・シャンハイ・バンキング・コーポレイション・リミテッド（東京）です。

◎組入資産の明細

外国株式

2020年1月30日現在

銘 柄	期首(前期末)		当 期 末		業 種 等
	株 数	株 数	評 価 額		
			外貨建金額	邦貨換算金額	
(米国)	百株	百株	千米ドル	千円	
NETEASE.COM INC -ADR	113	77	2,589	282,277	ソフトウェア・サービス
BAIDU INC - SPON ADR	123	207	2,617	285,380	ソフトウェア・サービス
NEW ORIENTAL EDUCATIO-SP ADR	175	551	7,128	777,029	消費者サービス
VIPSHOP HOLDINGS LIMITED - ADR	550	482	639	69,710	小売
TAL EDUCATION GROUP-ADR	455	425	2,120	231,205	消費者サービス
YY INC-ADR	62	—	—	—	ソフトウェア・サービス
DAQO NEW ENERGY CORPORATION ADR	—	24	131	14,299	半導体・半導体製造装置
HUAZHU GROUP LTD-ADR	—	10	35	3,820	消費者サービス
TENCENT MUSIC ENTERTAINM-ADR	—	671	875	95,479	メディア・娯楽
58.COM INC ADR	59	—	—	—	ソフトウェア・サービス
ALIBABA GROUP HOLDING	1,046	805	17,073	1,861,187	ソフトウェア・サービス
MOMO INC-SPON ADR	—	150	460	50,154	ソフトウェア・サービス
YUM CHINA HOLDINGS INC	284	186	841	91,693	消費者サービス
BEIGENE LTD-ADR	—	124	1,941	211,612	医薬品・バイオテクノロジー・ライフサイエンス
小 計	株 数	株 数	金 額	金 額	
	銘 柄 数 <比率>				
	9	12	—	<20.9%>	
(香港)			千香港ドル		
CHINA MOBILE LIMITED	9,975	6,275	42,419	595,138	電気通信サービス
HUANENG POWER INTL INC-H	4,740	—	—	—	公益事業
BRILLIANCE CHINA AUTOMOTIVE HOLDINGS LTD	3,760	480	326	4,586	自動車・自動車部品
CSPC PHARMACEUTICAL GROUP LIMITED	620	—	—	—	医薬品・バイオテクノロジー・ライフサイエンス
CHINA OVERSEAS LAND & INVEST	16,640	4,240	11,002	154,369	不動産
CHINA RESOURCES LAND LTD	800	8,440	28,147	394,908	不動産
PETROCHINA CO LTD-H	—	23,000	8,257	115,845	エネルギー
CHINA UNICOM HONG KONG LTD	18,460	37,480	24,961	350,212	電気通信サービス
CHINA TAIPING INSURANCE HOLDINGS COMPANY	4,732	—	—	—	保険
HONG KONG EXCHANGES & CLEARING LIMITED	420	—	—	—	各種金融
CHINA PETROLEUM & CHEMICAL-H	18,002	—	—	—	エネルギー
ENN ENERGY HOLDINGS LTD	215	1,035	9,656	135,481	公益事業
HENDERSON LAND DEVELOPMENT	2,000	—	—	—	不動産
ALUMINUM CORP OF CHINA LTD	—	1,300	302	4,249	素材
GEELY AUTOMOBILE HOLDINGS LIMITED	—	5,430	7,080	99,342	自動車・自動車部品

銘柄	期首(前期末)		当 期 末		業 種 等
	株 数	株 数	評 価 額		
			外貨建金額	邦貨換算金額	
(香港)	百株	百株	千香港ドル	千円	
CHINA RESOURCES GAS GROUP LIMITED	—	980	4,209	59,053	公益事業
CHINA TELECOM CORP LTD	70,740	36,000	11,124	156,069	電気通信サービス
CHINA OILFIELD SERVICES-H	—	7,420	8,740	122,632	エネルギー
PICC PROPERTY & CASUALTY	4,340	11,400	9,906	138,989	保険
CHINA RESOURCES POWER HOLDINGS	6,880	—	—	—	公益事業
CHINA LIFE INSURANCE CO-H	19,340	—	—	—	保険
ZIJIN MINING GROUP CO LTD-H	7,580	28,100	10,087	141,533	素材
SUN HUNG KAI PROPERTIES	640	—	—	—	不動産
TINGYI HOLDINGS CORPORATION	—	680	952	13,356	食品・飲料・タバコ
GUANGDONG INVESTMENT LIMITED	3,640	—	—	—	公益事業
CHINA RESOURCES BEER(HOLDINGS) CO LTD	500	12,720	47,700	669,231	食品・飲料・タバコ
CNOOC LTD	20,680	17,770	22,141	310,644	エネルギー
SINO BIOPHARMACEUTICAL	—	19,200	21,388	300,084	医薬品・バイオテクノロジー・ライフサイエンス
CHINA MENGNIU DAIRY COMPANY LIMITED	11,710	—	—	—	食品・飲料・タバコ
PING AN INSURANCE GROUP COMPANY OF CHINA	6,310	5,540	50,801	712,749	保険
LI NING CO LIMITED	—	7,735	18,757	263,165	耐久消費財・アパレル
MELCO INTERNATIONAL DEVELOPMENT LIMITED	—	1,090	1,916	26,884	消費者サービス
CHINA SHENHUA ENERGY CO-H	2,490	—	—	—	エネルギー
BANK OF COMMUNICATIONS CO-H	16,330	—	—	—	銀行
CHINA CONSTRUCTION BANK-H	190,850	94,250	58,340	818,520	銀行
SHENZHOU INTERNATIONAL GROUP HOLDINGS	940	375	3,990	55,979	耐久消費財・アパレル
DONGFENG MOTOR GRP CO LTD-H	—	16,320	9,889	138,755	自動車・自動車部品
BANK OF CHINA LTD - H	75,900	—	—	—	銀行
SHIMAO PROPERTY HOLDINGS LTD	3,205	—	—	—	不動産
CHINA MERCHANTS BANK-H	—	8,185	31,839	446,710	銀行
IND & COMM BK OF CHINA - H	105,010	27,620	14,914	209,254	銀行
ZHAOJIN MINING INDUSTRY - H	1,250	8,390	7,274	102,056	素材
ZHUZHOU CRRC TIMES ELECTRIC-H	2,044	—	—	—	資本財
HAIER ELECTRONICS GROUP CO LTD	1,590	—	—	—	耐久消費財・アパレル
SUNNY OPTICAL TECHNOLOGY GROUP COMPANY	—	1,055	14,611	205,002	テクノロジー・ハードウェアおよび機器
ANTA SPORTS PRODUCTS LTD	—	3,800	26,334	369,466	耐久消費財・アパレル
CHINA RAILWAY GROUP LTD - H	26,370	—	—	—	資本財
SJM HOLDINGS LIMITED	3,970	4,370	3,867	54,260	消費者サービス
CHINA RAILWAYS CONSTRUCTIO-H	21,720	—	—	—	資本財
CRRC CORPORATION LIMITED	9,890	—	—	—	資本財
SUN ART RETAIL GROUP LIMITED	2,940	8,380	7,684	107,812	食品・生活必需品小売り
SINOPHARM GROUP CO-H	—	3,040	8,238	115,584	ヘルスケア機器・サービス
GUANGZHOU AUTOMOBILE GROUP COMPANY-H	3,680	9,720	8,106	113,733	自動車・自動車部品
AIA GROUP LIMITED	4,052	1,058	8,548	119,937	保険
LONGFOR GROUP HOLDINGS LTD	3,715	7,285	24,623	345,464	不動産
NEW CHINA LIFE INSURANCE COMPANY	978	—	—	—	保険
AGRICULTURAL BANK OF CHINA-H	108,510	—	—	—	銀行
ZHONGSHENG GROUP HOLDINGS LTD	—	625	1,859	26,087	小売
AAC TECHNOLOGIES HOLDINGS INC	—	1,590	9,524	133,623	テクノロジー・ハードウェアおよび機器
CHINA EDUCATION GROUP HOLDIN	4,850	—	—	—	消費者サービス
SHANDONG GOLD MINING CO LT-H	—	4,617	8,542	119,849	素材
CHINA TOWER CORPORATION LIMITED	197,640	130,440	22,044	309,282	電気通信サービス
SHANGHAI JUNSHI BIOSCIENCES	3,460	—	—	—	医薬品・バイオテクノロジー・ライフサイエンス

銘柄	期首(前期末)		当 期 末		業 種 等	
	株 数	株 数	評 価 額			
			外貨建金額	邦貨換算金額		
(香港)	百株	百株	千香港ドル	千円		
WUXI APPTec CO LTD-H	—	742	7,342	103,009	医薬品・バイオテクノロジー・ライフサイエンス	
MEITUAN DIANPING-CLASS B	—	4,271	43,222	606,411	小売	
XINYI SOLAR HOLDINGS LIMITED	—	27,380	16,455	230,868	半導体・半導体製造装置	
INNOVENT BIOLOGICS INC	811	—	—	—	医薬品・バイオテクノロジー・ライフサイエンス	
CHINA CONCH VENTURE HOLDINGS	—	1,590	5,700	79,973	資本財	
CANSINO BIOLOGICS INC-H	—	348	2,293	32,175	医薬品・バイオテクノロジー・ライフサイエンス	
TOPSPORTS INTERNATIONAL HOLD	—	2,050	2,066	28,991	小売	
PHARMARON BEIJING CO LTD-H	—	2,553	13,020	182,674	医薬品・バイオテクノロジー・ライフサイエンス	
VENUS MEDTECH HANGZHOU INC-H	—	80	336	4,725	ヘルスケア機器・サービス	
WH GROUP LIMITED	4,880	42,760	33,267	466,739	食品・飲料・タバコ	
TENCENT HOLDINGS LIMITED	3,833	3,373	129,253	1,813,424	ソフトウェア・サービス	
CHINA VANKE CO LIMITED -H	7,977	—	—	—	不動産	
3SBIO, INC.	2,630	9,455	9,946	139,551	医薬品・バイオテクノロジー・ライフサイエンス	
CK ASSET HOLDINGS LIMITED	4,670	—	—	—	不動産	
WUXI BIOLOGICS CAYMAN INC	1,820	1,120	11,491	161,221	医薬品・バイオテクノロジー・ライフサイエンス	
小 計	株 数 ・ 金 額	1,050,729	663,157	884,510	12,409,679	
	銘柄数 <比率>	53	51	—	<65.2%>	
(中国)			千オフショア人民元			
LUXSHARE PRECISION INDUSTR-A	—	7,513	34,073	532,571	資本財	
GREE ELECTRIC APPLIANCES I-A	—	4,388	28,186	440,560	耐久消費財・アパレル	
HANGZHOU HIKVISION DIGITAL-A	—	2,439	8,822	137,901	テクノロジー・ハードウェアおよび機器	
WUXI APPTec CO LTD-A	—	1,341	12,910	201,791	医薬品・バイオテクノロジー・ライフサイエンス	
KWEICHOW MOUTAI CO LTD-A	—	287	30,387	474,953	食品・飲料・タバコ	
JIANGSU HENGLI HYDRAULIC C-A	—	475	2,408	37,651	資本財	
小 計	株 数 ・ 金 額	—	16,446	116,790	1,825,428	
	銘柄数 <比率>	—	6	—	<9.6%>	
合 計	株 数 ・ 金 額	1,053,601	683,321	—	18,208,958	
	銘柄数 <比率>	62	69	—	<95.6%>	

(注) 邦貨換算金額は、期末の時価をわが国の対顧客電信売買相場の仲値により邦貨換算したものです。

(注) 邦貨換算金額欄の〈 〉内は、純資産総額に対する各国別株式評価額の比率。

(注) 株数・評価額の単位未満は切捨て。

(注) 一印は組入れなし。

(注) 業種等は、世界産業分類基準 (G I C S[®]) に基づく業種名を採用しております。

(注) 銘柄コードの変更があった場合は、別銘柄として掲載しています。

◎投資信託財産の構成

2020年1月30日現在

項 目	当 期 末	
	評 価 額	比 率
株 式	千円 18,208,959	% 94.6
コ ー ル ・ ロ ー ン 等 、 そ の 他	1,037,997	5.4
投 資 信 託 財 産 総 額	19,246,956	100.0

(注) 評価額の単位未満は切捨て。

(注) 期末における外貨建純資産 (18,997,619千円) の投資信託財産総額 (19,246,956千円) に対する比率は98.7%です。

(注) 外貨建資産は、期末の時価をわが国の対顧客電信売買相場の仲値により邦貨換算したものです。なお、期末における邦貨換算レートは1米ドル=109.01円、1香港ドル=14.03円、1オフショア人民元=15.63円です。

◎資産、負債、元本及び基準価額の状況

2020年1月30日現在

項 目	当 期 末
(A) 資 産	19,763,835,680円
コ ー ル ・ ロ ー ン 等	663,990,393
株 式 (評価額)	18,208,959,016
未 収 入 金	890,886,271
(B) 負 債	720,864,512
未 払 金	720,864,407
未 払 利 息	105
(C) 純 資 産 総 額 (A - B)	19,042,971,168
元 本	2,633,012,849
次 期 繰 越 損 益 金	16,409,958,319
(D) 受 益 権 総 口 数	2,633,012,849口
1 万 口 当 た り 基 準 価 額 (C / D)	72,324円

(注) 上記表中の次期繰越損益金がマイナス表示の場合は、当該金額が投資信託財産の計算に関する規則第55条の6第10号に規定する額 (元本の欠損) となります。

※注記事項

※期首元本額	2,860,921,414円
期中追加設定元本額	334,083,540円
期中一部解約元本額	561,992,105円

※当マザーファンドを投資対象とする投資信託の当期末保有元本額	
H S B C チ ャ イ ナ オ ー プ ン	1,669,635,961円
H S B C 中 国 株 式 フ ァ ン ド (3ヶ 月 決 算 型)	825,102,817円
H S B C チ ャ イ ナ フ ァ ン ド V A (適 格 機 関 投 資 家 専 用)	138,274,071円

◎損益の状況

自2019年1月31日
至2020年1月30日

項 目	当 期
(A) 配 当 等 収 益	314,145,113円
受 取 配 当 金	312,850,802
受 取 利 息	1,362,869
そ の 他 収 益 金	487
支 払 利 息	△ 69,045
(B) 有 価 証 券 売 買 損 益	1,910,985,190
売 買 益	3,942,693,085
売 買 損	△ 2,031,707,895
(C) 信 託 報 酬 等	△ 19,981,766
(D) 当 期 損 益 金 (A + B + C)	2,205,148,537
(E) 前 期 繰 越 損 益 金	15,567,036,955
(F) 追 加 信 託 差 損 益 金	1,908,853,412
(G) 解 約 差 損 益 金	△ 3,271,080,585
(H) 計 (D + E + F + G)	16,409,958,319
次 期 繰 越 損 益 金 (H)	16,409,958,319

(注) (B) 有価証券売買損益は期末の評価換えによるものを含みます。

(注) (C) 信託報酬等には保管費用等が含まれます。

(注) (F) 追加信託差損益金とあるのは、信託の追加設定の際、追加設定をした価額から元本を差し引いた差額分をいいます。

(注) (G) 解約差損益金とあるのは、中途解約の際、元本から解約価額を差し引いた差額分をいいます。

◆親投資信託「HSBC 中国A株マザーファンド」の運用状況
第8期（2019年1月31日～2020年1月30日）

◎中国A株マザーファンドの仕組みは次の通りです。

運用方針	複数のファンドへの投資を通じて、信託財産の中長期的な成長を目指します。
主要運用対象	中国A株を主要投資対象とするETFに投資します。また、中国A株*を主要投資対象とする投資信託証券にも投資することがあります。 *中国A株とは、中国本土の株式市場（上海、深セン）に上場し、中国本土の投資家等により人民元建てで取引されている中国企業の株式をいいます。
主な投資制限	投資信託証券への投資割合には制限を設けません。また、外貨建資産への投資割合には制限を設けません。

◎最近5期の運用実績

決算期	基準価額	期中騰落率	投資信託証券比率	純資産総額
第4期（2016年2月1日）	円 19,606	% △16.9	% 99.9	百万円 3,913
第5期（2017年1月30日）	21,149	7.9	99.9	974
第6期（2018年1月30日）	21,068	△0.4	99.7	970
第7期（2019年1月30日）	22,346	6.1	92.2	16
第8期（2020年1月30日）	25,101	12.3	95.8	18

(注) 当ファンドは、値動きを表す適切な指数が存在しないため、ベンチマーク等はありません。

◎当期中の基準価額等の推移

年 月 日	基準価額		投資信託 証券比率
		騰落率	
(期首) 2019年 1月30日	円 22,346	% —	% 92.2
1月末	22,306	△ 0.2	92.2
2月末	25,625	14.7	93.4
3月末	25,603	14.6	93.7
4月末	26,874	20.3	94.2
5月末	23,972	7.3	93.7
6月末	25,007	11.9	94.2
7月末	25,364	13.5	94.6
8月末	24,205	8.3	94.6
9月末	24,518	9.7	94.9
10月末	25,166	12.6	95.2
11月末	25,091	12.3	95.4
12月末	26,362	18.0	95.8
(期末) 2020年 1月30日	25,101	12.3	95.8

(注) 騰落率は期首比です。

◎当期の運用状況と今後の運用方針

前述の2～4ページをご覧ください。

◎1万口当たりの費用明細 (2019年1月31日から2020年1月30日まで)

項目	金額	比率
(a) その他費用 (保管費用)	722円 (722)	2.888% (2.888)
(その他)	(0)	(0.000)
合計	722	2.888

- ・期中の中国A株マザーファンドの平均基準価額は25,007円です。
- ・各項目の費用は、中国A株マザーファンドが組み入れている投資信託証券が支払った費用を含みません。
- ・各金額は、項目ごとに円未満を四捨五入しております。なお、費用項目の概要については、5ページをご参照ください。
- ・「比率」欄は、1万口当たりのそれぞれの費用金額（円未満の端数を含む）を期中の平均基準価額で除して100を乗じたものです。

◎当期中の売買及び取引の状況（2019年1月31日から2020年1月30日まで）

該当事項はありません。

◎利害関係人との取引状況（2019年1月31日から2020年1月30日まで）

当期中における利害関係人との取引はありません。

*利害関係人とは、投資信託及び投資法人に関する法律第11条第1項に規定される利害関係人をいいます。

◎組入資産の明細（2020年1月30日現在）

ファンド・オブ・ファンズが組み入れた外貨建ファンドの明細

ファンド名	期首(前期末)	当 期			末
	口 数	口 数	評 価 額		比 率
			外貨建金額	邦貨換算金額	
(米国) iShares MSCI CHINA A UCITS ETF	口 37,000	口 37,000	千米ドル 153	千円 16,722	% 90.4
(香港) iShares FTSE A50 CHINA INDEX	5,000	5,000	千香港ドル 71	998	5.4
合計	口数、金額 ファンド数<比率>	42,000 2	42,000 2	— —	17,721 <95.8%>

(注) 邦貨換算金額は、当期末の時価をわが国の対顧客電信売買相場の仲値により邦貨換算したものです。

(注) 比率欄は、純資産総額に対する評価額の比率。

(注) 単位未満は切捨て。

◎投資信託財産の構成

2020年1月30日現在

項 目	当 期	末
	評 価 額	比 率
投資信託受益証券	千円 998	% 5.4
投資証券	16,722	90.4
コール・ローン等、その他	771	4.2
投資信託財産総額	18,491	100.0

(注) 評価額の単位未満は切捨て。

(注) 期末における外貨建純資産（17,878千円）の投資信託財産総額（18,491千円）に対する比率は96.7%です。

(注) 外貨建資産は、期末の時価をわが国の対顧客電信売買相場の仲値により邦貨換算したものです。なお、期末における邦貨換算レートは、1米ドル=109.01円、1香港ドル=14.03円です。

◎資産、負債、元本及び基準価額の状況

2020年1月30日現在

項 目	当 期 末
(A) 資 産	18,491,556円
コール・ローン等	770,268
投資信託受益証券(評価額)	998,936
投 資 証 券(評価額)	16,722,352
(B) 負 債	1
未 払 利 息	1
(C) 純 資 産 総 額(A-B)	18,491,555
元 本	7,366,872
次 期 繰 越 損 益 金	11,124,683
(D) 受 益 権 総 口 数	7,366,872口
1 万 口 当 た り 基 準 価 額 (C/D)	25,101円

(注) 上記表中の次期繰越損益金がマイナス表示の場合は、当該金額が投資信託財産の計算に関する規則第55条の6第10号に規定する額（元本の欠損）となります。

《注記事項》

※期首元本額	7,366,872円
期中追加設定元本額	0円
期中一部解約元本額	0円

※当マザーファンドを投資対象とする投資信託の当期末保有元本額	
HSBC チャイナ オープン	4,569,766円
HSBC 中国株式ファンド(3ヶ月決算型)	2,797,106円

◎損益の状況

自2019年1月31日
至2020年1月30日

項 目	当 期
(A) 配 当 等 収 益	17,394円
受 取 配 当 金	16,433
受 取 利 息	1,629
支 払 利 息	△ 668
(B) 有 価 証 券 売 買 損 益	2,544,087
売 買 益	2,598,172
売 買 損	△ 54,085
(C) 信 託 報 酬 等	△ 531,614
(D) 当 期 損 益 金(A+B+C)	2,029,867
(E) 前 期 繰 越 損 益 金	9,094,816
(F) 計 (D+E)	11,124,683
次 期 繰 越 損 益 金(F)	11,124,683

(注) (B)有価証券売買損益は期末の評価換えによるものを含みます。

(注) (C)信託報酬等には保管費用等が含まれます。

◎参考情報

「中国A株マザーファンド」の期末現在、同マザーファンドが投資している投資信託証券に関し、参考情報として記載しております。

①iShares MSCI China A UCITS ETF

ファンドはブラックロック・グループが運用する外国籍のETFであり、2019年5月31日に会計年度を終了しております。以下はブラックロック・グループが作成したアニュアル・レポートに基づき、その一部を抜粋したものです。

単位：千米ドル

INCOME STATEMENT (2018年6月1日～2019年5月31日)	
Interest income	62
Dividend income	4,012
Securities lending income	-
Net (losses)/gains on financial assets/liabilities at fair value through profit or loss	△ 5,566
Total gains/ (losses)	△ 1,492
Operating expenses	△ 1,057
Net operating profit	△ 2,549
Finance costs:	
Distributions to redeemable participating shareholders	-
Interest expense	-
Total finance costs	-
Net (loss)/profit for the financial year before tax	△ 2,549
Taxation	△ 402
Net (loss)/profit for the financial year after tax	△ 2,951
(Decrease)/increase in net assets attributable to redeemable participating shareholders from operations	△ 2,951

組入上位銘柄 (2019年5月31日現在)

(組入銘柄数：265)

	銘柄名	組入比率 (%)
1	Kweichow Moutai Co Ltd	5.59
2	Ping An Insurance Group Co of China Ltd	4.27
3	China Merchants Bank Co Ltd	3.52
4	Wuliangye Yibin Co Ltd	1.96
5	Industrial Bank Co Ltd	1.82
6	Shanghai Pudong Development Bank Co Ltd	1.63
7	Industrial & Commercial Bank of China Ltd	1.51
8	Jiangsu Hengrui Medicine Co Ltd	1.37
9	Agricultural Bank of China Ltd	1.37
10	China Yangtze Power Co Ltd	1.29

②iShares FTSE A50 China Index ETF

ファンドはブラックロック・グループが運用する外国籍のETFであり、2018年12月31日に会計年度を終了しております。以下はブラックロック・グループが作成したアニュアル・レポートに基づき、その一部を抜粋したものです。

単位：人民元

Statement of Comprehensive Income (2018年1月1日～2018年12月31日)	
Income	
Dividend income	484,657,518
Bank interest income	669,322
Net gain/(loss) on financial assets at fair value through profit or loss	△ 4,104,970,291
Net foreign currency loss	△ 19,057,897
Total net income/(loss)	△ 3,638,701,348
Expenses	
Management fee	△ 196,657,098
Transaction handling fee	△ 57,890
Transaction costs on financial assets at fair value through profit or loss	△ 23,236,801
Safe custody and bank charges	△ 16,256
Securities lending expenses in respect of the collateral arrangements	△ 389,335
Total operating expenses	△ 220,357,380
Operating profit/(loss)	△ 3,859,058,728
Finance Costs	
Interest expense	△ 254,763
Profit/(loss) before taxation	△ 3,859,313,491
Taxation	△ 48,613,249
Total comprehensive income/(loss)	△ 3,907,926,740

組入上位銘柄 (2018年12月31日現在)

(組入銘柄数：50)

	銘柄名	組入比率 (%)
1	Ping An Insurance Group Co - A	11.88
2	China Merchants Bank - A	6.81
3	Kweichow Moutai Co Ltd - A	6.00
4	Industrial Bank Co Ltd - A	4.77
5	China Minsheng Banking - A	3.65
6	China Vanke Co Ltd - A	3.55
7	Gree Electric Appliances I - A	3.50
8	Midea Group Co Ltd - A	3.33
9	Shanghai Pudong Devel Bank - A	3.25
10	Agricultural Bank of China - A	3.18

◆お知らせ◆

<約款変更のお知らせ>

・2019年10月29日付

委託会社が登記する公告ホームページのURL変更に伴い、信託約款に所要の変更を行いました。

<その他のお知らせ>

ありません。