

運用報告書 (全体版)

みずほ日本債券アドバンス (豪ドル債券型)

当ファンドの仕組みは次の通りです。

商品分類	追加型投信／内外／債券	
信託期間	2010年9月28日から2025年9月26日までです。	
運用方針	安定した収益の確保と信託財産の中長期的な成長を図ることを目標に運用を行います。	
主要投資対象	みずほ日本債券アドバンス (豪ドル債券型)	国内公社債マザーファンド受益証券およびオーストラリア公社債マザーファンド受益証券を主要投資対象とします。
	国内公社債マザーファンド	わが国の公社債を主要投資対象とします。
	オーストラリア公社債マザーファンド	オーストラリアの公社債を主要投資対象とします。
運用方法	基本投資配分は原則として、国内公社債マザーファンド受益証券70%、オーストラリア公社債マザーファンド受益証券30%とします。実質組入外貨建資産については、原則として為替ヘッジは行いません。	
組入制限	みずほ日本債券アドバンス (豪ドル債券型)	外貨建資産への実質投資割合は、信託財産の純資産総額の50%以下とします。
	国内公社債マザーファンド	外貨建資産への投資は行いません。
	オーストラリア公社債マザーファンド	外貨建資産への投資割合には、制限を設けません。
分配方針	第3期以降、原則として経費控除後の繰越分を含めた配当等収益および売買益 (評価益を含みます。) 等の全額を分配対象額の範囲とし、分配金額は、原則として安定した収益分配を継続的に行うことを目指し、配当等収益の水準、基準価額の水準および市況動向等を勘案し、委託会社が決定します。ただし、分配対象額が少額の場合には、分配を行わないことがあります。	

愛称：ちよっとコアラ

第127期	<決算日	2021年4月26日>
第128期	<決算日	2021年5月26日>
第129期	<決算日	2021年6月28日>
第130期	<決算日	2021年7月26日>
第131期	<決算日	2021年8月26日>
第132期	<決算日	2021年9月27日>

受益者の皆さまへ

毎々格別のお引立てに預かり厚くお礼申し上げます。

さて、「みずほ日本債券アドバンス (豪ドル債券型)」は、2021年9月27日に第132期の決算を行いました。ここに、運用経過等をご報告申し上げます。

今後とも一層のご愛顧を賜りますようお願い申し上げます。

<運用報告書に関するお問い合わせ先>

コールセンター：0120-104-694

受付時間：営業日の午前9時から午後5時まで

お客さまのお取引内容につきましては、購入された

販売会社にお問い合わせください。

アセットマネジメントOne 株式会社

東京都千代田区丸の内1-8-2

<http://www.am-one.co.jp/>

みずほ日本債券アドバンス (豪ドル債券型)

最近5作成期の運用実績

作成期	決算期	基準価額			参考指数		債券組入比率	債券先物比率	純資産額
		(分配落)	税込み分配金	期中騰落率		期中騰落率			
第18作成期	103期 (2019年4月26日)	円	円	%	12,860.38	%	%	%	百万円
	104期 (2019年5月27日)	9,556	20	△0.0	12,827.19	△0.0	97.5	—	8,368
	105期 (2019年6月26日)	9,509	20	△0.3	12,921.10	△0.3	97.7	—	8,261
	106期 (2019年7月26日)	9,528	20	0.4	13,004.61	0.7	97.6	—	7,871
	107期 (2019年8月26日)	9,560	20	0.5	12,999.50	0.6	98.0	—	7,682
	108期 (2019年9月26日)	9,465	20	△0.8	12,989.48	△0.0	97.2	—	7,503
第19作成期	109期 (2019年10月28日)	9,496	20	0.5	12,971.93	△0.1	98.1	—	7,406
	110期 (2019年11月26日)	9,472	20	△0.0	12,932.43	△0.1	98.1	—	7,256
	111期 (2019年12月26日)	9,428	20	△0.3	12,940.06	△0.3	98.2	—	7,050
	112期 (2020年1月27日)	9,411	20	0.0	12,965.15	0.1	97.9	—	6,910
	113期 (2020年2月26日)	9,399	20	0.1	12,530.10	0.4	97.4	—	6,786
	114期 (2020年3月26日)	9,369	20	△0.1	12,701.31	△0.2	97.7	—	6,623
第20作成期	115期 (2020年4月27日)	8,948	20	△4.3	12,792.34	△3.4	97.2	—	6,240
	116期 (2020年5月26日)	9,136	20	2.3	13,014.27	1.4	97.0	—	6,337
	117期 (2020年6月26日)	9,215	10	1.0	13,067.74	0.7	97.2	—	6,379
	118期 (2020年7月27日)	9,319	10	1.2	13,014.27	1.1	97.3	—	6,342
	119期 (2020年8月26日)	9,377	10	0.7	12,987.58	0.7	97.3	—	6,251
	120期 (2020年9月28日)	9,411	10	0.5	13,007.22	0.4	97.2	—	6,103
第21作成期	121期 (2020年10月26日)	9,343	10	△0.6	13,127.05	△0.6	97.2	—	5,876
	122期 (2020年11月26日)	9,362	10	0.3	13,213.87	0.2	97.7	—	5,755
	123期 (2020年12月28日)	9,430	10	0.8	13,245.45	0.9	97.8	—	5,552
	124期 (2021年1月26日)	9,475	10	0.6	13,234.14	0.7	98.2	—	5,362
	125期 (2021年2月26日)	9,505	10	0.4	13,312.98	0.2	98.3	—	5,288
	126期 (2021年3月26日)	9,493	10	△0.0	13,375.65	△0.1	98.1	—	5,182
第22作成期	127期 (2021年4月26日)	9,517	10	0.4	13,400.06	0.1	98.7	—	5,109
	128期 (2021年5月26日)	9,533	10	0.3	13,398.41	0.5	98.7	—	5,029
	129期 (2021年6月28日)	9,551	10	0.2	13,341.62	0.2	98.4	—	4,970
	130期 (2021年7月26日)	9,525	10	△0.2	13,261.78	△0.0	98.9	—	4,892
	131期 (2021年8月26日)	9,468	10	△0.5		△0.4	98.9	—	4,820
	132期 (2021年9月27日)	9,410	10	△0.5		△0.6	98.2	—	4,639
		9,387	10	△0.1			98.4	—	4,550

(注1) 基準価額の騰落率は分配金込みです。

(注2) 当ファンドはマザーファンドを組入れますので、「債券組入比率」、「債券先物比率」は実質比率を記載しております。

(注3) 債券先物比率は、買建比率－売建比率です。

(注4) 参考指数はNOMURA-BPI総合70%、FTSE世界国債インデックス(オーストラリア)(円ベース)30%の割合でアセットマネジメントOne株式会社が合成した指数で、設定日(2010年9月28日)の前営業日を10,000として指数化したものです(以下同じ)。

(注5) NOMURA-BPI総合は、野村證券株式会社が公表している日本の公募債券流通市場全体の動向を的確に表すために開発された投資収益指数で、その知的財産権その他一切の権利は野村證券株式会社に帰属します。なお、野村證券株式会社は、同指数の正確性、完全性、信頼性、有用性を保証するものではなく、ファンドの運用成果等に関して一切責任を負いません(以下同じ)。

(注6) FTSE世界国債インデックス(オーストラリア)(円ベース)は、FTSE Fixed Income LLCにより運営され、オーストラリアが発行した国債で構成されているFTSE世界国債インデックスのサブインデックスです。FTSE Fixed Income LLCは、本ファンドのスポンサーではなく、本ファンドの推奨、販売あるいは販売促進を行っておりません。このインデックスのデータは、情報提供のみを目的としており、FTSE Fixed Income LLCは、当該データの正確性および完全性を保証せず、またデータの誤謬、脱漏または遅延につき何ら責任を負いません。このインデックスに対する著作権等の知的財産その他一切の権利はFTSE Fixed Income LLCに帰属します(以下同じ)。

(注7) △(白三角)はマイナスを意味しています(以下同じ)。

■過去6ヶ月間の基準価額と市況の推移

決算期	年 月 日	基 準 価 額		参 考 指 数		債 券 組 入 比 率	債 券 先 物 比 率
			騰落率		騰落率		
第127期	(期首) 2021年3月26日	円	%	13,252.00	%	%	%
	3月末	9,517	-	13,269.27	-	98.7	-
	(期末) 2021年4月26日	9,544	0.3	13,312.98	0.1	98.7	-
第128期	(期首) 2021年4月26日	9,543	0.3	13,312.98	0.5	98.7	-
	4月末	9,533	-	13,358.90	-	98.7	-
	(期末) 2021年5月26日	9,564	0.3	13,375.65	0.3	98.3	-
第129期	(期首) 2021年5月26日	9,561	0.3	13,375.65	0.5	98.4	-
	5月末	9,551	-	13,384.05	-	98.4	-
	(期末) 2021年6月28日	9,554	0.0	13,400.06	0.1	98.5	-
第130期	(期首) 2021年6月28日	9,535	△0.2	13,400.06	0.2	98.9	-
	6月末	9,525	-	13,400.06	-	98.9	-
	(期末) 2021年7月26日	9,496	△0.3	13,349.96	△0.4	98.5	-
第131期	(期首) 2021年7月26日	9,478	△0.5	13,398.41	△0.0	98.9	-
	7月末	9,468	-	13,398.41	-	98.9	-
	(期末) 2021年8月26日	9,458	△0.1	13,401.91	0.0	98.5	-
第132期	(期首) 2021年8月26日	9,420	△0.5	13,341.62	△0.4	98.2	-
	8月末	9,410	-	13,341.62	-	98.2	-
	(期末) 2021年9月27日	9,412	0.0	13,350.96	0.1	98.2	-
		9,397	△0.1	13,261.78	△0.6	98.4	-

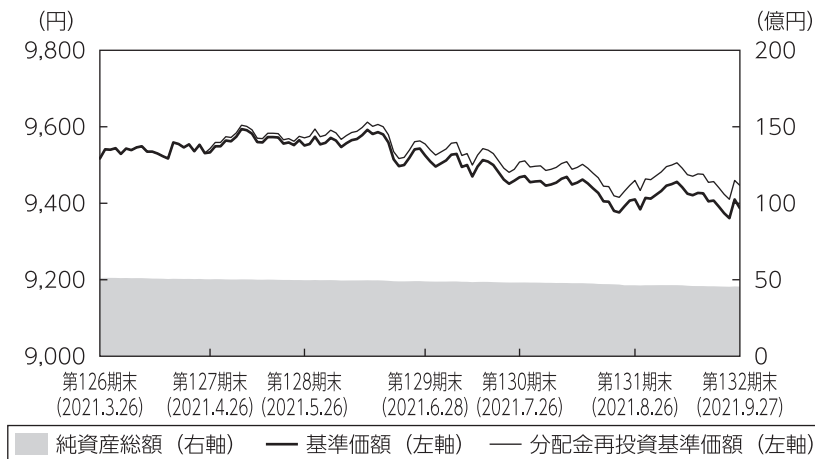
(注1) 期末基準価額は分配金込み、騰落率は期首比です。

(注2) 当ファンドはマザーファンドを組入れますので、「債券組入比率」、「債券先物比率」は実質比率を記載しております。

(注3) 債券先物比率は、買建比率－売建比率です。

■第127期～第132期の運用経過（2021年3月27日から2021年9月27日まで）

基準価額等の推移



第127期首： 9,517円
第132期末： 9,387円
（既払分配金60円）
騰落率： △0.7%
（分配金再投資ベース）

- （注1） 分配金再投資基準価額は、税引前の分配金を再投資したものとみなして計算したもので、ファンド運用の実質的なパフォーマンスを示すものではありません。
- （注2） 分配金を再投資するかどうかについてはお客さまがご利用のコースにより異なります。また、ファンドの購入価額により課税条件も異なります。従って、お客さまの損益の状況を示すものではありません。
- （注3） 分配金再投資基準価額は、期首の基準価額に合わせて指数化しています。
- （注4） 当ファンドはベンチマークを定めておりません。

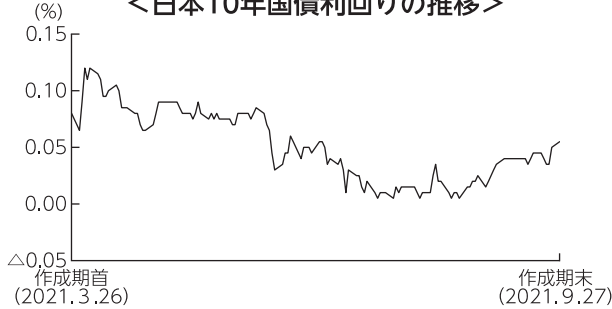
基準価額の主な変動要因

各マザーファンドを通じて、国内公社債、オーストラリア公社債へほぼ基本配分比率に沿って投資を行った結果、基準価額は分配金再投資ベースで下落しました。

オーストラリアで新型コロナウイルスの感染者数が増加し、主要都市で経済制限措置が取られたことなどが豪ドルの下押し圧力となり、豪ドル安円高が進んだことがマイナスに影響しました。

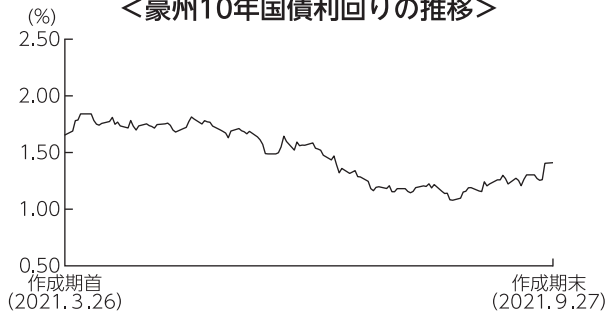
投資環境

<日本10年国債利回りの推移>



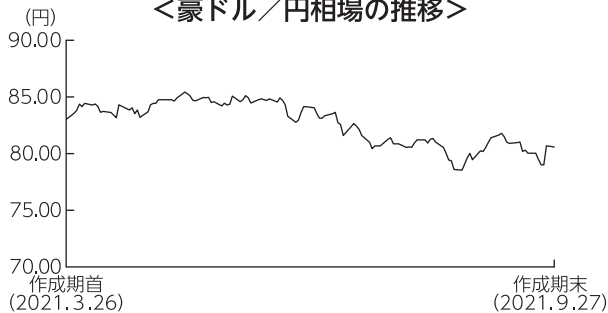
新発10年国債利回り（国内長期金利）は低下しました（債券価格は上昇）。期初には、米国の景気回復期待の高まりなどを背景に国内長期金利は上昇（債券価格は下落）しましたが、その後は新型コロナウイルスの感染拡大を受けて景気の先行き不透明感が強まったことや、米国長期金利が低下した影響などから国内長期金利は低下しました。社債利回りの国債利回りとの格差は縮小傾向で推移しました。

<豪州10年国債利回りの推移>



オーストラリアの国債利回りは低下（債券価格は上昇）しました。同国中央銀行が当面の間、政策金利の据え置きを示唆していることや、同国で新型コロナウイルスの感染が拡大し、主要都市で経済制限措置が取られていること、米長期金利の低下に連れたことなどが、利回りの低下要因となりました。

<豪ドル／円相場の推移>



豪ドル／円は前作成期末対比で豪ドル安円高となりました。6月のFOMC（米連邦公開市場委員会）を経て、米国の将来の利上げ見通しが強まったことで、米ドルが多くの通貨に対して上昇したことや、オーストラリアで新型コロナウイルスの感染者数が増加し、主要都市で経済制限措置が取られたことなどが、豪ドルの下押し圧力となりました。

ポートフォリオについて

●当ファンド

各マザーファンドの組入比率は、国内公社債マザーファンド70%程度、オーストラリア公社債マザーファンド30%程度とし、組入比率の合計は高位を維持しました。

●国内公社債マザーファンド

前作成期の運用報告書に記載した「今後の運用方針」に基づき、作成期を通じて最長残存期間を15年程度とするラダー型ポートフォリオ運用（各年限が時価ベースで概ね同ウェイトとなるような運用）を行い、概ね前作成期末のポートフォリオを維持しました。また、作成期を通じて公社債組入比率は高位を維持しました。

組入上位銘柄

前作成期末

順位	銘柄	利率	償還日	比率
1	145回 利付国庫債券（20年）	%	2033/6/20	%
2	132回 利付国庫債券（20年）	1.7	2031/12/20	2.9
3	149回 利付国庫債券（20年）	1.7	2034/6/20	2.8
4	153回 利付国庫債券（20年）	1.5	2035/6/20	2.8
5	151回 利付国庫債券（20年）	1.3	2034/12/20	2.8
		1.2		2.7

当作成期末

順位	銘柄	利率	償還日	比率
1	145回 利付国庫債券（20年）	%	2033/6/20	%
2	149回 利付国庫債券（20年）	1.7	2034/6/20	3.3
3	132回 利付国庫債券（20年）	1.5	2031/12/20	3.2
4	153回 利付国庫債券（20年）	1.7	2035/6/20	3.2
5	151回 利付国庫債券（20年）	1.3	2034/12/20	3.2
		1.2		3.1

(注) 比率は、国内公社債マザーファンドの純資産総額に対する評価額の割合です。

●オーストラリア公社債マザーファンド

ファンド全体の修正デュレーションは、やや短めの水準としました。作成期末時点での組入債券の債券種別組入比率は、国債の配分を50%程度、州債や国際機関債などの非国債の配分を50%程度としました。債券の組入比率は高位を維持しました。為替ヘッジは行いませんでした。上記の通り運用を行った結果、為替市場で豪ドル安円高が進行したことなどから、基準価額は下落しました。

〔種別保有比率〕

前作成期末

	比率
	%
国債	42.2
国際機関債・政府機関債	16.5
地方債	39.7
合計	98.3

当作成期末

	比率
	%
国債	48.2
国際機関債・政府機関債	17.8
地方債	32.6
合計	98.6

〔格付別保有比率〕

前作成期末

格付	比率
	%
AAA	67.3
AA	25.2
A	5.9
合計	98.3

当作成期末

格付	比率
	%
AAA	75.3
AA	23.3
合計	98.6

〔組入上位銘柄〕

前作成期末

順位	銘柄	比率
		%
1	AUSTRALIAN 0.25 11/21/25	20.7
2	QUEENSLAND 2.75 08/20/27	11.6
3	AUSTRALIAN 0.25 11/21/24	10.5
4	WESTERN AUST TREAS CORP 3.0 10/21/27	10.0
5	KOMMUNEKREDIT 2.9 11/27/26	8.6

当作成期末

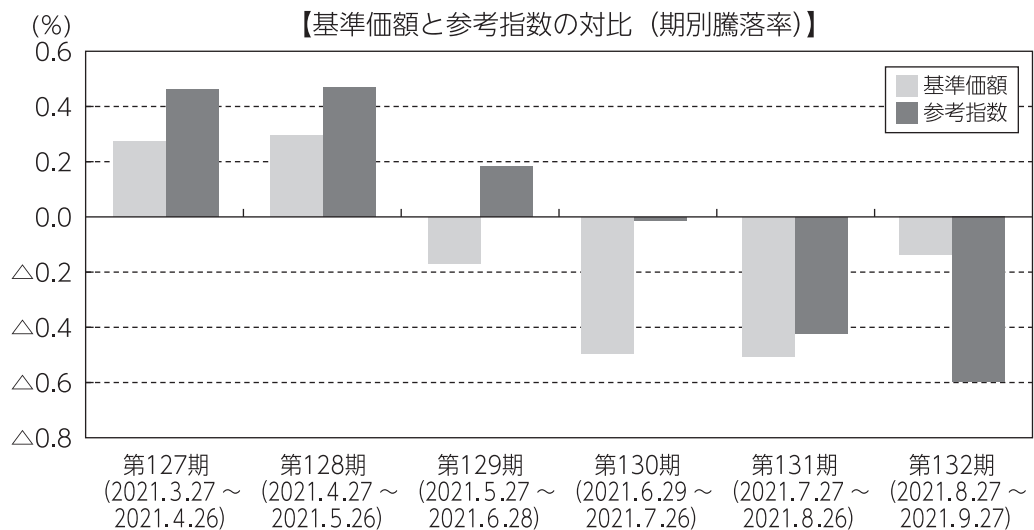
順位	銘柄	比率
		%
1	AUSTRALIAN 2.75 04/21/24	34.8
2	QUEENSLAND 2.75 08/20/27	12.5
3	WESTERN AUST TREAS CORP 3.0 10/21/27	10.8
4	KOMMUNEKREDIT 2.9 11/27/26	9.3
5	KOMBANK 3.4 07/24/28	7.7

(注1) 比率は、オーストラリア公社債マザーファンドの純資産総額に対する評価額の割合です。

(注2) 格付けは、S & P、Moody'sのうち低い方の格付けを採用しています。(表記方法はS & Pに準拠)

ベンチマークとの差異について

当ファンドは運用の目標となるベンチマークを設けておりません。以下のグラフは、当ファンドの基準価額と参考指数の騰落率の対比です。



(注) 基準価額の騰落率は分配金（税引前）込みです。

分配金

当作成期の収益分配金は、安定した収益分配を継続的に行うことを目指し、配当等収益の水準、基準価額の水準および市況動向等を勘案して、下記のとおりといたしました。なお、収益分配に充てなかった収益については、運用の基本方針に基づいて運用を行います。

■分配原資の内訳（1万口当たり）

項目	第127期	第128期	第129期	第130期	第131期	第132期
	2021年3月27日 ～2021年4月26日	2021年4月27日 ～2021年5月26日	2021年5月27日 ～2021年6月28日	2021年6月29日 ～2021年7月26日	2021年7月27日 ～2021年8月26日	2021年8月27日 ～2021年9月27日
当期分配金（税引前）	10円	10円	10円	10円	10円	10円
対基準価額比率	0.10%	0.10%	0.10%	0.11%	0.11%	0.11%
当期の収益	8円	8円	5円	4円	6円	6円
当期の収益以外	1円	1円	4円	5円	3円	3円
翌期繰越分配対象額	232円	231円	226円	221円	218円	214円

(注1) 「当期の収益」および「当期の収益以外」は、小数点以下切捨てで算出しているためこれらを合計した額と「当期分配金（税引前）」の額が一致しない場合があります。

(注2) 当期分配金の「対基準価額比率」は「当期分配金（税引前）」の期末基準価額（分配金込み）に対する比率で、ファンドの収益率とは異なります。また、小数点第3位を四捨五入しています。

(注3) 「当期の収益」は「経費控除後の配当等収益」および「経費控除後・繰越欠損補填後の売買益（含、評価益）」から分配に充当した金額です。また、「当期の収益以外」は「分配準備積立金」および「収益調整金」から分配に充当した金額です。

今後の運用方針

●当ファンド

当ファンドの運用方針に従い、各マザーファンドの組入比率は、国内公社債マザーファンド70%、オーストラリア公社債マザーファンド30%を基本とし、組入比率の合計は高位を維持する方針です。

●国内公社債マザーファンド

新型コロナウイルスの感染状況や米国金利の動向などには引き続き注意が必要ですが、日本銀行は「長短金利操作付き量的・質的金融緩和」政策を継続していることから、国内長期金利は概ね横ばいで推移すると見込んでいます。

今後の運用方針は、わが国の公社債を主要投資対象とし、最長残存期間を15年程度とするラダー型ポートフォリオ運用を継続する方針です。

●オーストラリア公社債マザーファンド

オーストラリアでは、当面の間、中央銀行が政策金利を据え置き見通しであり、残存年数の短い国債利回りは低位で推移するとみています。その一方で残存年数の長い国債利回りについては、世界経済の回復に合わせて上昇しやすいとみています。

上記見通しに基づき、ファンド全体の修正デュレーションは、やや短めの水準を基本に市場環境に合わせて調整します。また債券種別配分戦略については、期待収益率と流動性を勘案しつつ、非国債の投資比率を調整します。

■ 1 万口当たりの費用明細

項目	第127期～第132期		項目の概要
	(2021年3月27日 ～2021年9月27日)		
	金額	比率	
(a) 信託報酬	32円	0.334%	(a) 信託報酬＝期中の平均基準価額×信託報酬率 期中の平均基準価額は9,500円です。 投信会社分は、信託財産の運用、運用報告書等各種書類の作成、基準価額の算出等の対価 販売会社分は、購入後の情報提供、交付運用報告書等各種書類の送付、口座内でのファンドの管理等の対価 受託会社分は、運用財産の保管・管理、投信会社からの運用指図の実行等の対価
(投信会社)	(15)	(0.156)	
(販売会社)	(15)	(0.156)	
(受託会社)	(2)	(0.022)	
(b) その他費用	1	0.007	(b) その他費用＝期中のその他費用÷期中の平均受益権口数 保管費用は、外国での資産の保管等に要する費用 監査費用は、監査法人等に支払うファンドの監査にかかる費用
(保管費用)	(1)	(0.007)	
(監査費用)	(0)	(0.001)	
合計	32	0.341	

(注1) 期中の費用（消費税等のかかるものは消費税等を含む）は追加・解約によって受益権口数に変動があるため、簡便法により算出した結果です。なお、その他費用は、このファンドが組入れているマザーファンドが支払った金額のうち、このファンドに対応するものを含みます。

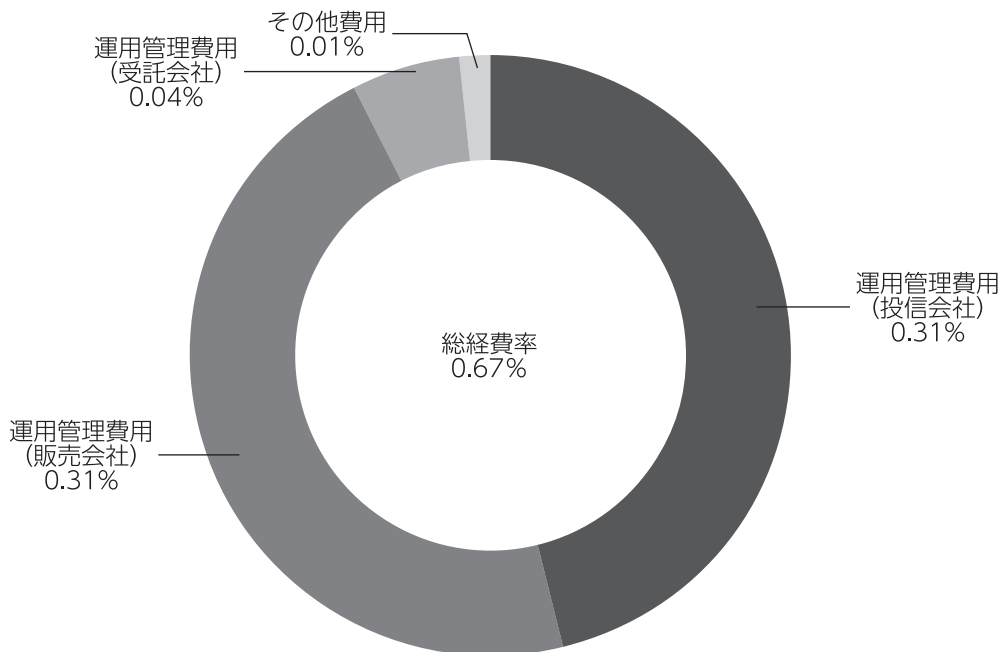
(注2) 金額欄は項目ごとに円未満は四捨五入してあります。

(注3) 比率欄は「1万口当たりのそれぞれの費用金額」を期中の平均基準価額で除して100を乗じたものです。

(参考情報)

◆総経費率

当作成期中の運用・管理にかかった費用の総額を期中の平均受益権口数に期中の平均基準価額（1口当たり）を乗じた数で除した総経費率（年率）は0.67%です。



(注1) 1万口当たりの費用明細において用いた簡便法により算出したものです。

(注2) 各費用は、原則として、募集手数料、売買委託手数料および有価証券取引税を含みません。

(注3) 各比率は、年率換算した値です。

(注4) 上記の前提条件で算出したものです。このため、これらの値はあくまでも参考であり、実際に発生した費用の比率と異なります。

■親投資信託受益証券の設定、解約状況（2021年3月27日から2021年9月27日まで）

	第 127 期 ~ 第 132 期			
	設 定		解 約	
	□ 数	金 額	□ 数	金 額
国内公社債マザーファンド	千口	千円	千口	千円
オーストラリア公社債マザーファンド	—	—	366,699	420,000
	—	—	62,036	124,000

■利害関係人との取引状況等（2021年3月27日から2021年9月27日まで）

【みずほ日本債券アドバンス（豪ドル債券型）における利害関係人との取引状況等】

期中の利害関係人との取引等はありません。

【国内公社債マザーファンドにおける利害関係人との取引状況等】

期中の利害関係人との取引状況

決 算 期	第 127 期 ~ 第 132 期					
	買付額等 A	うち利害関係人 との取引状況 B	$\frac{B}{A}$	売付額等 C	うち利害関係人 との取引状況 D	$\frac{D}{C}$
公 社 債	百万円 120	百万円 31	% 25.9	百万円 455	百万円 213	% 46.8

平均保有割合 96.4%

(注) 平均保有割合とは、マザーファンドの残存口数の合計に対する当該ベビーファンドのマザーファンド所有口数の割合。

【オーストラリア公社債マザーファンドにおける利害関係人との取引状況等】

期中の利害関係人との取引等はありません。

利害関係人とは、投資信託及び投資法人に関する法律第11条第1項に規定される利害関係人であり、当作成期における当ファンドにかかる利害関係人とは、みずほ証券です。

■組入資産の明細

親投資信託残高

	第21作成期末		第22作成期末	
	□ 数	評 価 額	□ 数	評 価 額
国内公社債マザーファンド	千口 3,126,000	千円 3,160,503	千口 2,759,300	千円 3,160,503
オーストラリア公社債マザーファンド	764,675	1,363,540	702,638	1,363,540

■投資信託財産の構成

2021年9月27日現在

項 目	第22作成期末	
	評 価 額	比 率
国内公社債マザーファンド	千円 3,160,503	69.2%
オーストラリア公社債マザーファンド	1,363,540	29.9
コール・ローン等、その他	39,998	0.9
投資信託財産総額	4,564,041	100.0

(注1) 評価額の単位未満は切捨ててあります。％は、小数点第2位を四捨五入しています。

(注2) 期末のオーストラリア公社債マザーファンドの外貨建資産の投資信託財産総額に対する比率は、1,401,388千円、99.3%です。

(注3) 外貨建資産は、期末の時価をわが国の対顧客電信売買相場の仲値により邦貨換算したものです。なお、2021年9月27日における邦貨換算レートは、1オーストラリア・ドル=80.59円です。

■資産、負債、元本および基準価額の状況

(2021年4月26日)、(2021年5月26日)、(2021年6月28日)、(2021年7月26日)、(2021年8月26日)、(2021年9月27日)現在

項 目	第127期末	第128期末	第129期末	第130期末	第131期末	第132期末
(A) 資 産	5,050,459,533円	4,985,988,384円	4,909,511,524円	4,834,890,535円	4,654,773,104円	4,564,041,545円
コール・ローン等	36,745,808	35,676,537	34,604,121	30,321,871	30,212,907	26,998,136
国内公社債マザー ファンド(評価額)	3,508,208,402	3,460,476,336	3,412,387,294	3,374,354,969	3,217,922,645	3,160,503,030
オーストラリア公社債 マザーファンド(評価額)	1,505,505,323	1,489,835,511	1,462,520,109	1,430,213,695	1,406,637,552	1,363,540,379
未 収 入 金	-	-	-	-	-	13,000,000
(B) 負 債	20,469,639	15,606,919	16,580,885	14,759,977	14,984,934	13,388,728
未 払 収 益 分 配 金	5,276,299	5,203,842	5,136,950	5,090,711	4,930,602	4,847,748
未 払 解 約 金	12,337,939	7,677,677	8,485,698	7,205,839	7,378,762	5,871,820
未 払 信 託 報 酬	2,848,201	2,718,525	2,950,780	2,457,220	2,668,823	2,662,433
そ の 他 未 払 費 用	7,200	6,875	7,457	6,207	6,747	6,727
(C) 純 資 産 総 額(A-B)	5,029,989,894	4,970,381,465	4,892,930,639	4,820,130,558	4,639,788,170	4,550,652,817
元 本	5,276,299,476	5,203,842,059	5,136,950,945	5,090,711,930	4,930,602,315	4,847,748,221
次 期 繰 越 損 益 金	△246,309,582	△233,460,594	△244,020,306	△270,581,372	△290,814,145	△297,095,404
(D) 受 益 権 総 口 数	5,276,299,476□	5,203,842,059□	5,136,950,945□	5,090,711,930□	4,930,602,315□	4,847,748,221□
1万口当たり基準価額(C/D)	9,533円	9,551円	9,525円	9,468円	9,410円	9,387円

(注) 第126期末における元本額は5,369,144,740円、当作成期間(第127期～第132期)中における追加設定元本額は57,022,464円、同解約元本額は578,418,983円です。

■損益の状況

〔自 2021年3月27日 至 2021年4月26日〕 〔自 2021年4月27日 至 2021年5月26日〕 〔自 2021年5月27日 至 2021年6月28日〕 〔自 2021年6月29日 至 2021年7月26日〕 〔自 2021年7月27日 至 2021年8月26日〕 〔自 2021年8月27日 至 2021年9月27日〕

項 目	第127期	第128期	第129期	第130期	第131期	第132期
(A)配 当 等 収 益	△333円	△290円	△495円	△781円	△820円	△359円
受 取 利 息	2	-	3	2	27	22
支 払 利 息	△335	△290	△498	△783	△847	△381
(B)有 価 証 券 売 買 損 益	16,683,082	17,358,351	△5,464,330	△21,175,883	△21,122,222	△3,646,960
売 買 益	16,933,779	17,632,886	4,104,136	11,120,972	837,178	2,934,565
売 買 損	△250,697	△274,535	△9,568,466	△32,296,855	△21,959,400	△6,581,525
(C)信 託 報 酬 等	△2,855,401	△2,725,400	△2,958,237	△2,463,427	△2,675,570	△2,669,160
(D)当 期 損 益 金 (A + B + C)	13,827,348	14,632,661	△8,423,062	△23,640,091	△23,798,612	△6,316,479
(E)前 期 繰 越 損 益 金	△81,512,521	△71,216,376	△60,237,556	△70,743,451	△93,692,967	△118,445,204
(F)追 加 信 託 差 損 益 金	△173,348,110	△171,673,037	△170,222,738	△171,107,119	△168,391,964	△167,485,973
(配 当 等 相 当 額)	(123,250,104)	(120,983,858)	(118,796,261)	(115,480,817)	(109,336,359)	(105,754,200)
(売 買 損 益 相 当 額)	(△296,598,214)	(△292,656,895)	(△289,018,999)	(△286,587,936)	(△277,728,323)	(△273,240,173)
(G)合 計 (D + E + F)	△241,033,283	△228,256,752	△238,883,356	△265,490,661	△285,883,543	△292,247,656
(H)収 益 分 配 金	△5,276,299	△5,203,842	△5,136,950	△5,090,711	△4,930,602	△4,847,748
次 期 繰 越 損 益 金 (G + H)	△246,309,582	△233,460,594	△244,020,306	△270,581,372	△290,814,145	△297,095,404
追 加 信 託 差 損 益 金	△173,937,657	△172,322,302	△172,496,636	△173,707,803	△170,171,187	△169,141,007
(配 当 等 相 当 額)	(122,668,436)	(120,343,217)	(116,529,733)	(112,886,757)	(107,561,652)	(104,104,237)
(売 買 損 益 相 当 額)	(△296,606,093)	(△292,665,519)	(△289,026,369)	(△286,594,560)	(△277,732,839)	(△273,245,244)
繰 越 損 益 金	△72,371,925	△61,138,292	△71,523,670	△96,873,569	△120,642,958	△127,954,397

(注1) (B)有価証券売買損益は期末の評価換えによるものを含みます。

(注2) (C)信託報酬等には信託報酬に対する消費税等相当額を含めて表示しています。

(注3) (F)追加信託差損益金とあるのは、信託の追加設定の際、追加設定をした価額から元本を差し引いた差額分をいいます。

(注4) 分配金の計算過程

項 目	第127期	第128期	第129期	第130期	第131期	第132期
(a)経 費 控 除 後 の 配 当 等 収 益	4,686,752円	4,554,577円	2,863,052円	2,490,027円	3,151,379円	3,192,714円
(b)経 費 控 除 後 の 有 価 証 券 売 買 等 損 益	0	0	0	0	0	0
(c)収 益 調 整 金	123,257,983	120,992,482	118,803,631	115,487,441	109,340,875	105,759,271
(d)分 配 準 備 積 立 金	0	0	0	0	0	0
(e)当 期 分 配 対 象 額 (a + b + c + d)	127,944,735	125,547,059	121,666,683	117,977,468	112,492,254	108,951,985
(f)1 万 口 当 たり 当 期 分 配 対 象 額	242.49	241.26	236.85	231.75	228.15	224.75
(g)分 配 金	5,276,299	5,203,842	5,136,950	5,090,711	4,930,602	4,847,748
(h)1 万 口 当 たり 分 配 金	10	10	10	10	10	10

■分配金のお知らせ

決算期	第127期	第128期	第129期	第130期	第131期	第132期
1万口当たり分配金	10円	10円	10円	10円	10円	10円

※分配金を再投資する場合、分配金は税引後自動的に無手数料で再投資されます。

分配金の課税上の取扱いについて

- ・追加型株式投資信託の分配金には、課税扱いとなる「普通分配金」と、非課税扱いとなる「元本払戻金（特別分配金）」があります。
 - 分配落ち後の基準価額が個別元本と同額または個別元本を上回る場合には、分配金の全額が普通分配金となります。
 - 分配落ち後の基準価額が個別元本を下回る場合には、下回る部分の額が元本払戻金（特別分配金）、分配金から元本払戻金（特別分配金）を控除した額が普通分配金となります。
- ・元本払戻金（特別分配金）が発生した場合は、分配金発生時における受益者毎の個別元本から当該元本払戻金（特別分配金）を控除した額が、その後の受益者毎の個別元本となります。

国内公社債マザーファンド

運用報告書

第11期（決算日 2021年9月27日）

（計算期間 2020年9月29日～2021年9月27日）

国内公社債マザーファンドの第11期の運用状況をご報告申し上げます。

当ファンドの仕組みは次の通りです。

信託期間	2010年9月28日から無期限です。
運用方針	主として、わが国の公社債に投資を行い、安定した収益の確保と信託財産の中長期的な成長を図ることを目標に運用を行います。
主要投資対象	わが国の公社債を主要投資対象とします。
主な組入制限	外貨建資産への投資は行いません。

■最近5期の運用実績

決算期	基準価額		NOMURA-BPI総合 (参考指数)		債券 組入比率	債券 先物比率	純資産 総額
	期騰落	中率	期騰落	中率			
7期 (2017年9月26日)	円	%		%	%	%	百万円
8期 (2018年9月26日)	11,319	△0.1	380.29	△1.1	99.2	—	8,365
9期 (2019年9月26日)	11,283	△0.3	378.95	△0.4	99.2	—	6,809
10期 (2020年9月28日)	11,569	2.5	395.09	4.3	99.2	—	5,343
11期 (2021年9月27日)	11,415	△1.3	386.88	△2.1	99.1	—	4,253
	11,454	0.3	387.30	0.1	99.1	—	3,270

(注1) 債券先物比率は、買建比率－売建比率です。

(注2) NOMURA-BPI総合は、野村証券株式会社が公表している日本の公募債券流通市場全体の動向を的確に表すために開発された投資収益指数で、その知的財産権その他一切の権利は野村証券株式会社に帰属します。なお、野村証券株式会社は、同指数の正確性、完全性、信頼性、有用性を保証するものではなく、ファンドの運用成果等に関して一切責任を負いません（以下同じ）。

(注3) △（白三角）はマイナスを意味しています（以下同じ）。

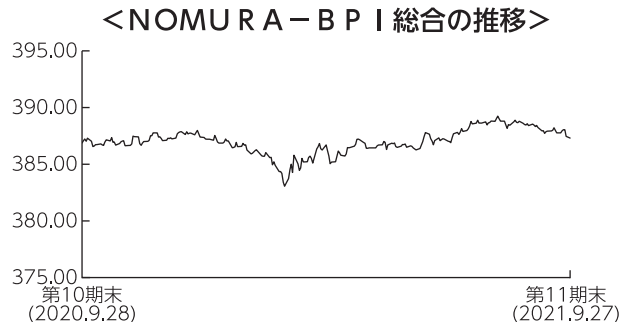
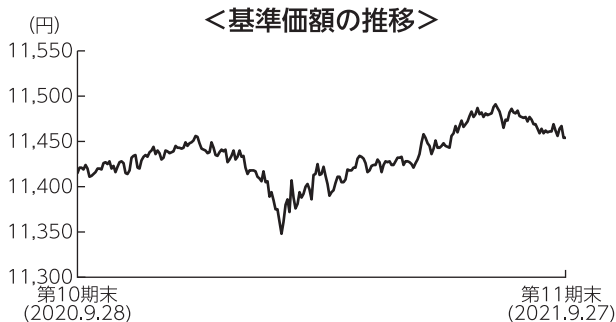
■当期中の基準価額と市況の推移

年 月 日	基 準 価 額		NOMURA-BPI総合 (参考指数)		債 組 入 比 率	債 先 物 比 率
	騰 落 率	騰 落 率	騰 落 率	騰 落 率		
(期 首) 2020年9月28日	円 11,415	% -	386.88	% -	% 99.1	% -
9 月 末	11,421	0.1	387.22	0.1	99.0	-
10 月 末	11,415	0.0	386.63	△0.1	98.9	-
11 月 末	11,432	0.1	387.12	0.1	98.7	-
12 月 末	11,437	0.2	387.20	0.1	98.9	-
2021年1 月 末	11,421	0.1	386.25	△0.2	99.5	-
2 月 末	11,348	△0.6	383.06	△1.0	99.4	-
3 月 末	11,403	△0.1	385.72	△0.3	99.4	-
4 月 末	11,418	0.0	386.44	△0.1	99.1	-
5 月 末	11,428	0.1	386.62	△0.1	99.1	-
6 月 末	11,443	0.2	386.90	0.0	99.3	-
7 月 末	11,480	0.6	388.81	0.5	99.3	-
8 月 末	11,474	0.5	388.46	0.4	98.5	-
(期 末) 2021年9月27日	11,454	0.3	387.30	0.1	99.1	-

(注1) 騰落率は期首比です。

(注2) 債券先物比率は、買建比率-売建比率です。

■当期の運用経過 (2020年9月29日から2021年9月27日まで)



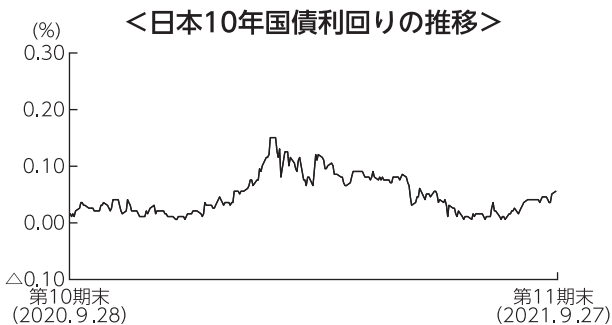
基準価額の推移

当ファンドの基準価額は11,454円となり、前期末比で0.34%上昇しました。

基準価額の主な変動要因

主として国内の公社債に投資を行った結果、基準価額は上昇しました。米国での新型コロナウイルスのワクチン接種進展による景気回復期待の高まりなどから、期央にかけて国内の公社債の利回りは上昇し、基準価額は下落しましたが、その後は新型コロナウイルスの感染拡大を受けて景気の先行き不透明感が強まったことなどから利回りは低下し、基準価額は上昇しました。

投資環境



国内債券市場はNOMURA-BPI総合指数で見ると0.11%上昇しました。新発10年国債利回り(国内長期金利)は、米国でのワクチン接種の進展や大規模な財政政策による景気回復期待の高まりなどを背景に2021年2月にかけて上昇しました。その後は、新型コロナウイルスの感染拡大を受けて景気の先行き不透明感が強まったことや、米国長期金利が低下した影響などから国内長期金利は低下する展開となりました。

ポートフォリオについて

前期の運用報告書に記載した「今後の運用方針」に基づき、期を通じて最長残存期間を15年程度とするラダー型ポートフォリオ運用（各年限が時価ベースで概ね同ウェイトとなるような運用）を行い、概ね前作成期末のポートフォリオを維持しました。また、期を通じて公社債組入比率は高位を維持しました。

組入上位銘柄

期首

順位	銘柄	利率	償還日	比率
1	145回 利付国庫債券（20年）	1.7%	2033/6/20	2.5%
2	132回 利付国庫債券（20年）	1.7%	2031/12/20	2.5%
3	149回 利付国庫債券（20年）	1.5%	2034/6/20	2.5%
4	153回 利付国庫債券（20年）	1.3%	2035/6/20	2.4%
5	151回 利付国庫債券（20年）	1.2%	2034/12/20	2.4%

期末

順位	銘柄	利率	償還日	比率
1	145回 利付国庫債券（20年）	1.7%	2033/6/20	3.3%
2	149回 利付国庫債券（20年）	1.5%	2034/6/20	3.2%
3	132回 利付国庫債券（20年）	1.7%	2031/12/20	3.2%
4	153回 利付国庫債券（20年）	1.3%	2035/6/20	3.2%
5	151回 利付国庫債券（20年）	1.2%	2034/12/20	3.1%

(注) 比率は純資産総額に対する評価額の割合です。

今後の運用方針

新型コロナウイルスの感染状況や米国金利の動向などには引き続き注意が必要ですが、日本銀行は「長短金利操作付き量的・質的金融緩和」政策を継続していることから、国内長期金利は概ね横ばいで推移すると見込んでいます。

今後の運用方針は、わが国の公社債を主要投資対象とし、最長残存期間を15年程度とするラダー型ポートフォリオ運用を継続する方針です。

■ 1万口当たりの費用明細

計算期間中に発生した費用はありません。

■ 売買及び取引の状況 (2020年9月29日から2021年9月27日まで)

公社債

		買付額	売付額
国内	国債証券	千円 198,436	千円 507,122 (-)
	地方債証券	-	148,671 (-)
	特殊債証券	-	177,157 (-)
	社債証券	-	110,349 (200,000)

(注1) 金額は受渡代金です(経過利子分は含まれておりません)。

(注2) ()内は償還による減少分で、上段の数字には含まれておりません。

(注3) 社債券には新株予約権付社債(転換社債)は含まれておりません。

■ 利害関係人との取引状況等 (2020年9月29日から2021年9月27日まで)

期中の利害関係人との取引状況

決算期	当			期		
区分	買付額等 A	うち利害関係人 との取引状況 B	$\frac{B}{A}$	売付額等 C	うち利害関係人 との取引状況 D	$\frac{D}{C}$
公社債	百万円 198	百万円 31	% 15.7	百万円 943	百万円 247	% 26.3

利害関係人とは、投資信託及び投資法人に関する法律第11条第1項に規定される利害関係人であり、当期における当ファンドにかかる利害関係人とは、みずほ証券です。

■組入資産の明細

公社債

(A) 債券種類別開示

国内（邦貨建）公社債

区 分	当 期 末						
	額 面 金 額	評 価 額	組 入 比 率	うち B B 格 以下組入比率	残存期間別組入比率		
					5年以上	2年以上	2年未満
	千円	千円	%	%	%	%	%
国 債 証 券	1,734,000	1,970,617	60.3	—	52.2	8.1	—
地 方 債 証 券	240,000	249,545	7.6	7.6	6.7	—	0.9
特殊債券（除く金融債券）	278,000	283,833	8.7	—	3.5	4.6	0.6
普 通 社 債 券	731,000	737,333	22.5	—	3.1	7.1	12.3
合 計	2,983,000	3,241,328	99.1	7.6	65.4	19.8	13.8

(注1) 組入比率は、期末の純資産総額に対する評価額の比率であり、小数点第2位を四捨五入しています。

(注2) 無格付銘柄については、B B 格以下に含めて表示しています。

(B) 個別銘柄開示

国内（邦貨建）公社債銘柄別

銘 柄	当 期 末			
	利 率	額 面 金 額	評 価 額	償 還 年 月 日
	%	千円	千円	
(国債証券)				
3 3 6 回 利付国庫債券（10年）	0.5000	7,000	7,139	2024/12/20
7 4 回 利付国庫債券（20年）	2.1000	71,000	76,081	2024/12/20
8 0 回 利付国庫債券（20年）	2.1000	90,000	97,441	2025/06/20
3 4 1 回 利付国庫債券（10年）	0.3000	50,000	50,870	2025/12/20
8 3 回 利付国庫債券（20年）	2.1000	12,000	13,123	2025/12/20
3 4 4 回 利付国庫債券（10年）	0.1000	20,000	20,190	2026/09/20
9 5 回 利付国庫債券（20年）	2.3000	81,000	92,088	2027/06/20
9 7 回 利付国庫債券（20年）	2.2000	30,000	34,108	2027/09/20
1 0 2 回 利付国庫債券（20年）	2.4000	80,000	93,352	2028/06/20
1 0 7 回 利付国庫債券（20年）	2.1000	80,000	92,509	2028/12/20
1 1 1 回 利付国庫債券（20年）	2.2000	75,000	88,019	2029/06/20
1 1 3 回 利付国庫債券（20年）	2.1000	30,000	35,124	2029/09/20
1 1 5 回 利付国庫債券（20年）	2.2000	80,000	94,713	2029/12/20
1 1 8 回 利付国庫債券（20年）	2.0000	80,000	94,043	2030/06/20
1 2 1 回 利付国庫債券（20年）	1.9000	15,000	17,550	2030/09/20
1 3 0 回 利付国庫債券（20年）	1.8000	10,000	11,731	2031/09/20
1 3 2 回 利付国庫債券（20年）	1.7000	90,000	104,949	2031/12/20
1 3 7 回 利付国庫債券（20年）	1.7000	85,000	99,643	2032/06/20
1 4 0 回 利付国庫債券（20年）	1.7000	8,000	9,400	2032/09/20
1 4 2 回 利付国庫債券（20年）	1.8000	80,000	95,099	2032/12/20
1 4 5 回 利付国庫債券（20年）	1.7000	90,000	106,443	2033/06/20
1 4 6 回 利付国庫債券（20年）	1.7000	10,000	11,858	2033/09/20
1 4 7 回 利付国庫債券（20年）	1.6000	80,000	94,097	2033/12/20
1 4 9 回 利付国庫債券（20年）	1.5000	90,000	105,106	2034/06/20

銘柄	当 期 末			
	利 率	額 面 金 額	評 価 額	償 還 年 月 日
(国債証券)	%	千円	千円	
151回 利付国庫債券(20年)	1.2000	90,000	101,925	2034/12/20
153回 利付国庫債券(20年)	1.3000	90,000	103,293	2035/06/20
154回 利付国庫債券(20年)	1.2000	20,000	22,704	2035/09/20
155回 利付国庫債券(20年)	1.0000	70,000	77,585	2035/12/20
157回 利付国庫債券(20年)	0.2000	90,000	89,360	2036/06/20
158回 利付国庫債券(20年)	0.5000	30,000	31,060	2036/09/20
小 計	-	1,734,000	1,970,617	-
(地方債証券)	%	千円	千円	
30年度3回 大阪市公募公債	0.0300	30,000	30,014	2023/09/20
774回 東京都公募公債	0.1850	100,000	100,838	2027/12/20
7回 京都市公募公債 20年	2.3800	20,000	23,218	2028/09/21
1回 京都市公募公債 15年	0.7810	90,000	95,473	2030/12/20
小 計	-	240,000	249,545	-
(特殊債券(除く金融債券))	%	千円	千円	
40回 地方公共団体金融機構債券	0.8250	20,000	20,163	2022/09/28
55回 地方公共団体金融機構債券	0.7780	90,000	91,535	2023/12/28
76回 政保地方公共団体金融機構債券	0.4250	30,000	30,492	2025/09/12
263回 政保日本高速道路保有・債務返済機構	0.3790	28,000	28,438	2025/12/26
297回 政保日本高速道路保有・債務返済機構	0.0850	90,000	90,330	2026/12/28
137回 高速道路機構債	1.4270	20,000	22,873	2034/09/20
小 計	-	278,000	283,833	-
(普通社債券)	%	千円	千円	
31回 日産フィナンシャルサービス社債	0.3350	100,000	99,952	2021/12/20
26回 NTTデータ社債	0.9500	100,000	100,648	2022/06/20
3回 ファーストリテイリング社債	0.4910	100,000	100,523	2022/12/16
24回 豊田自動織機社債	0.7970	100,000	101,255	2023/06/20
2回 サントリー食品インターナショナル社債	0.7000	100,000	101,651	2024/06/26
181回 オリックス社債	0.8120	31,000	31,648	2024/09/26
6回 サントリーホールディングス社債	0.2200	100,000	100,314	2026/06/02
50回 京成電鉄社債	0.4490	100,000	101,342	2031/06/20
小 計	-	731,000	737,333	-
合 計	-	2,983,000	3,241,328	-

■投資信託財産の構成

2021年9月27日現在

項 目	当 期 末	
	評 価 額	比 率
	千円	%
公 社 債	3,241,328	98.6
コ ー ル ・ ロ ー ン 等 、 そ の 他	45,172	1.4
投 資 信 託 財 産 総 額	3,286,501	100.0

(注) 評価額の単位未満は切捨ててあります。%は、小数点第2位を四捨五入しています。

■資産、負債、元本および基準価額の状況

(2021年9月27日)現在

項 目	当 期 末
(A) 資 産	3,286,501,304円
コ ー ル ・ ロ ー ン 等	36,178,762
公 社 債 (評価額)	3,241,328,920
未 収 利 息	8,992,308
前 払 費 用	1,314
(B) 負 債	16,500,000
未 払 解 約 金	16,500,000
(C) 純 資 産 総 額 (A-B)	3,270,001,304
元 本	2,854,900,158
次 期 繰 越 損 益 金	415,101,146
(D) 受 益 権 総 口 数	2,854,900,158口
1 万 口 当 た り 基 準 価 額 (C/D)	11,454円

(注1) 期首元本額 3,726,471,927円
 追加設定元本額 10,144,751円
 一部解約元本額 881,716,520円

(注2) 期末における元本の内訳
 みずほ日本債券アドバンス (豪ドル債券型) 2,759,300,708円
 みずほ日本債券アドバンス (豪ドル債券型) 年1回決算コース 95,599,450円
 期末元本合計 2,854,900,158円

■損益の状況

当期 自2020年9月29日 至2021年9月27日

項 目	当 期
(A) 配 当 等 収 益	40,486,204円
受 取 利 息	40,492,703
支 払 利 息	△6,499
(B) 有 価 証 券 売 買 損 益	△27,183,730
売 買 益	4,390,640
売 買 損	△31,574,370
(C) 当 期 損 益 金 (A+B)	13,302,474
(D) 前 期 繰 越 損 益 金	527,226,903
(E) 解 約 差 損 益 金	△126,883,480
(F) 追 加 信 託 差 損 益 金	1,455,249
(G) 合 計 (C+D+E+F)	415,101,146
次 期 繰 越 損 益 金 (G)	415,101,146

(注1) (B)有価証券売買損益は期末の評価換えによるものを含みます。

(注2) (E)解約差損益金とあるのは、中途解約の際、元本から解約価額を差し引いた差額分をいいます。

(注3) (F)追加信託差損益金とあるのは、信託の追加設定の際、追加設定をした価額から元本を差し引いた差額分をいいます。

オーストラリア公社債マザーファンド

運用報告書

第11期 (決算日 2021年9月27日)

(計算期間 2020年9月29日～2021年9月27日)

オーストラリア公社債マザーファンドの第11期の運用状況をご報告申し上げます。

当ファンドの仕組みは次の通りです。

信託期間	2010年9月28日より無期限です。
運用方針	主として、オーストラリアの豪ドル建ての公社債に投資を行い、安定した収益の確保と信託財産の中長期的な成長を図ることを目標に運用を行います。外貨建資産については、原則として為替ヘッジを行いません。
主要投資対象	オーストラリアの公社債を主要投資対象とします。
主な組入制限	外貨建資産への投資割合には、制限を設けません。

■最近5期の運用実績

決算期	基準価額		FTSE世界国債インデックス (オーストラリア)(円ベース)		債組入比率	債券先物比率	純資産総額
	期騰落	中率	(参考指数)	期騰落			
7期 (2017年9月26日)	円	%			%	%	百万円
	17,000	12.9	666.84	13.6	96.3	—	3,642
8期 (2018年9月26日)	16,443	△3.3	634.81	△4.8	96.4	—	2,937
9期 (2019年9月26日)	17,065	3.8	646.47	1.8	97.0	—	2,304
10期 (2020年9月28日)	18,088	6.0	674.11	4.3	94.6	—	1,800
11期 (2021年9月27日)	19,406	7.3	718.07	6.5	98.6	—	1,410

(注1) 債券先物比率は、買建比率－売建比率です。

(注2) FTSE世界国債インデックス (オーストラリア) (円ベース) は、FTSE Fixed Income LLCにより運営され、オーストラリアが発行した国債で構成されているFTSE世界国債インデックスのサブインデックスです。FTSE Fixed Income LLCは、本ファンドのスポンサーではなく、本ファンドの推奨、販売あるいは販売促進を行っておりません。このインデックスのデータは、情報提供のみを目的としており、FTSE Fixed Income LLCは、当該データの正確性および完全性を保証せず、またデータの誤謬、脱漏または遅延につき何ら責任を負いません。このインデックスに対する著作権等の知的財産その他一切の権利はFTSE Fixed Income LLCに帰属します (以下同じ)。

(注3) △ (白三角) はマイナスを意味しています (以下同じ)。

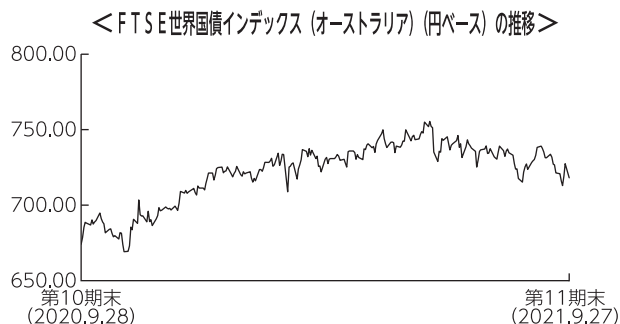
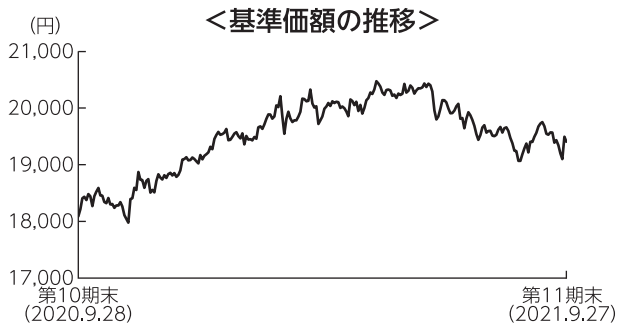
■当期中の基準価額と市況の推移

年 月 日	基 準 価 額		F T S E世界国債インデックス (オーストラリア)(円ベース)		債 組 入 比 率	債 先 物 比 率
		騰落率	(参考指数)	騰落率		
(期 首) 2020年 9月28日	円 18,088	% -	674.11	% -	% 94.6	% -
9月末	18,408	1.8	685.29	1.7	94.7	-
10月末	18,044	△0.2	669.20	△0.7	97.2	-
11月末	18,815	4.0	698.76	3.7	97.8	-
12月末	19,218	6.2	714.31	6.0	96.2	-
2021年 1月末	19,507	7.8	721.22	7.0	98.3	-
2月末	19,850	9.7	733.52	8.8	97.0	-
3月末	20,089	11.1	727.46	7.9	98.3	-
4月末	20,274	12.1	740.63	9.9	98.3	-
5月末	20,271	12.1	744.36	10.4	98.2	-
6月末	19,908	10.1	736.51	9.3	98.6	-
7月末	19,598	8.3	737.37	9.4	98.3	-
8月末	19,402	7.3	729.43	8.2	98.8	-
(期 末) 2021年 9月27日	19,406	7.3	718.07	6.5	98.6	-

(注1) 騰落率は期首比です。

(注2) 債券先物比率は、買建比率－売建比率です。

■当期の運用経過（2020年9月29日から2021年9月27日まで）



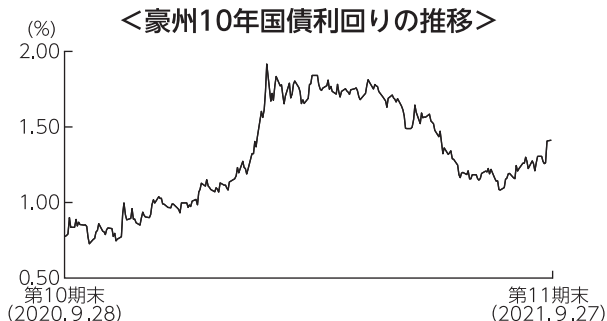
基準価額の推移

当ファンドの基準価額は19,406円となり、前期末比で7.3%上昇しました。

基準価額の主な変動要因

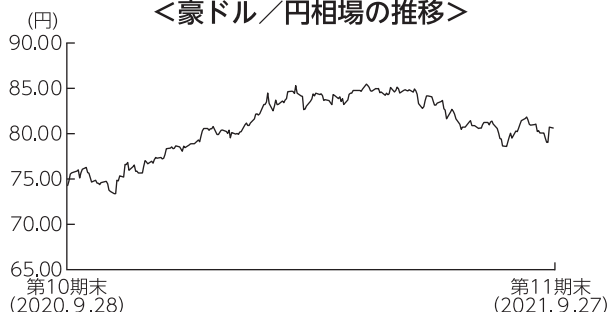
新型コロナウイルスワクチンの開発進展などから世界経済の回復が意識され、資源価格などと共に豪ドルが対円で上昇したことを背景に基準価額は上昇しました。オーストラリア債券については、世界経済の回復期待を背景に、将来の金融正常化が意識されたことから残存年数の長い債券を中心に利回りが上昇（債券価格は下落）し、これは基準価額の下落要因となりました。

投資環境



オーストラリアの10年国債利回りは上昇しました。2020年11月に中央銀行が政策金利を引き下げたことなどから、2年国債利回りなど残存年数の短い債券利回りは低下（債券価格は上昇）したものの、新型コロナウイルスワクチンの開発進展を受けて、世界経済の回復期待が強まったことなどから、将来の金融政策の正常化が意識され、10年国債などの残存年数の長い国債利回りは上昇しました。

<豪ドル／円相場の推移>



為替市場では、前期末対比で豪ドル高円安が進みました。新型コロナウイルスの感染拡大が豪ドルの下押しとなる場面はあったものの、ワクチン開発の進展などを背景に世界経済の回復が意識されたことなどから、投資家のリスク選好度が強まり、資源価格と共に豪ドルが対円で上昇しました。

ポートフォリオについて

期を通じてオーストラリアの公社債に投資を行い、債券の組入比率は高位を維持しました。ファンド全体の修正デュレーションは、コロナ禍からの世界経済の回復が想定される中で、段階的に引き下げ、やや短めの水準としました。組入債券の債券種別組入比率は、期初時点では国債の比率を30%程度、州債や国際機関債などの非国債を70%程度としましたが、その後は段階的に国債の比率を引上げ、期末時点では国債50%程度、非国債50%程度の配分としました。

〔種別保有比率〕

期 首	
	比率
	%
国債	29.5
国際機関債・政府機関債	13.4
地方債	51.7
合計	94.6

期 末	
	比率
	%
国債	48.2
国際機関債・政府機関債	17.8
地方債	32.6
合計	98.6

〔格付別保有比率〕

期 首	
格付	比率
	%
AAA	58.6
AA+	31.3
A+	4.8
合計	94.6

期 末	
格付	比率
	%
AAA	75.3
AA	23.3
合計	98.6

〔組入上位銘柄〕

期 首		
順位	銘柄	比率
		%
1	AUSTRALIAN 2.5 05/21/30	17.2
2	WESTERN AUST TREAS CORP 3.25 07/20/28	11.4
3	AUSTRALIAN 2.75 11/21/27	9.5
4	QUEENSLAND 2.75 08/20/27	9.4
5	NEW S WALES TREASURY CRP 2.0 03/20/31	8.8

期 末		
順位	銘柄	比率
		%
1	AUSTRALIAN 2.75 04/21/24	34.8
2	QUEENSLAND 2.75 08/20/27	12.5
3	WESTERN AUST TREAS CORP 3.0 10/21/27	10.8
4	KOMMUNEKREDIT 2.9 11/27/26	9.3
5	KOMBANK 3.4 07/24/28	7.7

(注1) 比率は純資産総額に対する評価額の割合です。

(注2) 格付けは、S & P、Moody'sのうち低い方の格付けを採用しています。(表記方法はS & Pに準拠)

今後の運用方針

オーストラリアでは、当面の間、中央銀行が政策金利を据え置く見通しであり、残存年数の短い国債利回りは低位で推移するとみています。その一方で残存年数の長い国債利回りについては、世界経済の回復に合わせて上昇しやすいとみています。

上記見通しに基づき、ファンド全体の修正デュレーションは、やや短めの水準を基本に市場環境に合わせて調整します。また債券種別配分戦略については、期待収益率と流動性を勘案しつつ、非国債の投資比率を調整します。

■ 1万口当たりの費用明細

項目	当期		項目の概要
	金額	比率	
(a) その他費用 (保管費用)	7円	0.037%	(a) その他費用＝期中のその他費用÷期中の平均受益権口数 保管費用は、外国での資産の保管等に要する費用 その他は、信託事務の処理に要する諸費用等
(その他)	(7)	(0.036)	
合計	(0)	(0.000)	
合計	7	0.037	
期中の平均基準価額は19,515円です。			

(注1) 金額欄は項目ごとに円未満は四捨五入してあります。

(注2) 比率欄は「1万口当たりのそれぞれの費用金額」を期中の平均基準価額で除して100を乗じたものです。

■ 売買及び取引の状況 (2020年9月29日から2021年9月27日まで)

公社債

			買付額	売付額
外国	オーストラリア	国債証券	千オーストラリア・ドル 13,315	千オーストラリア・ドル 11,824 (-)
		地方債証券	700	7,273 (-)

(注1) 金額は受渡代金です(経過利子分は含まれておりません)。

(注2) () 内は償還による減少分で、上段の数字には含まれておりません。

■ 利害関係人との取引状況等 (2020年9月29日から2021年9月27日まで)

期中の利害関係人との取引等はありません。

(注) 利害関係人とは、投資信託及び投資法人に関する法律第11条第1項に規定される利害関係人です。

■組入資産の明細

公社債

(A) 債券種類別開示

外国（外貨建）公社債

区 分	当 期 末							
	額面金額	評 価 額		組入比率	うちBB格以下 組 入 比 率	残存期間別組入比率		
		外貨建金額	邦貨換算金額			5年以上	2年以上	2年未満
オーストラリア	千オーストラリア・ドル 16,000	千オーストラリア・ドル 17,257	千円 1,390,807	% 98.6	% -	% 46.7	% 51.9	% -
合 計	-	-	千円 1,390,807	98.6	-	46.7	51.9	-

(注1) 邦貨換算金額は、期末の時価をわが国の対顧客電信売買相場の仲値により邦貨換算したものです。

(注2) 組入比率は、期末の純資産総額に対する評価額の比率であり、小数点第2位を四捨五入しています。

(B) 個別銘柄開示

外国（外貨建）公社債銘柄別

銘 柄	当 期 末						償 還 年 月 日
	種類	利率	額面金額	評 価 額			
				外貨建金額	邦貨換算金額		
(オーストラリア)		%	千オーストラリア・ドル	千オーストラリア・ドル	千円		
AUSTRALIAN 2.75 04/21/24	国債証券	2.7500	5,700	6,097	491,435	2024/04/21	
AUSTRALIAN 2.75 11/21/27	国債証券	2.7500	500	554	44,687	2027/11/21	
AUSTRALIAN 0.25 11/21/25	国債証券	0.2500	1,000	988	79,630	2025/11/21	
AUSTRALIAN 0.25 11/21/24	国債証券	0.2500	800	798	64,384	2024/11/21	
QUEENSLAND 2.75 08/20/27	地方債証券	2.7500	2,000	2,187	176,294	2027/08/20	
WESTERN AUST TREAS CORP 3.0 10/21/27	地方債証券	3.0000	1,700	1,883	151,785	2027/10/21	
KOMMUNEKREDIT 2.9 11/27/26	地方債証券	2.9000	1,500	1,633	131,647	2026/11/27	
KOMBNK 3.4 07/24/28	特殊債券	3.4000	1,200	1,344	108,388	2028/07/24	
NEDER WATERSCHAPSBANK 3.45 07/17/28	特殊債券	3.4500	500	563	45,417	2028/07/17	
NEDER WATERSCHAPSBANK 3.15 09/02/26	特殊債券	3.1500	1,100	1,205	97,137	2026/09/02	
合 計	-	-	16,000	17,257	1,390,807	-	

■投資信託財産の構成

2021年9月27日現在

項 目	当 期 末	
	評 価 額	比 率
公 社 債	千円 1,390,807	% 98.5
コ ー ル ・ ロ ー ン 等 、 そ の 他	21,031	1.5
投 資 信 託 財 産 総 額	1,411,839	100.0

(注1) 評価額の単位未満は切捨ててあります。％は、小数点第2位を四捨五入しています。

(注2) 期末の外貨建資産の投資信託財産総額に対する比率は、1,401,388千円、99.3%です。

(注3) 外貨建資産は、期末の時価をわが国の対顧客電信売買相場の仲値により邦貨換算したものです。なお、2021年9月27日における邦貨換算レートは、1オーストラリア・ドル=80.59円です。

■資産、負債、元本および基準価額の状況

(2021年9月27日)現在

項 目	当 期 末
(A) 資 産	1,411,839,048円
コ ー ル ・ ロ ー ン 等	10,530,939
公 社 債(評価額)	1,390,807,481
未 収 利 息	7,974,937
前 払 費 用	2,525,691
(B) 負 債	1,200,000
未 払 解 約 金	1,200,000
(C) 純 資 産 総 額(A-B)	1,410,639,048
元 本	726,920,367
次 期 繰 越 損 益 金	683,718,681
(D) 受 益 権 総 口 数	726,920,367口
1万口当たり基準価額(C/D)	19,406円

(注1) 期首元本額 995,333,363円
追加設定元本額 2,742,283円
一部解約元本額 271,155,279円

(注2) 期末における元本の内訳
みずほ日本債券アドバンス(豪ドル債券型) 702,638,555円
みずほ日本債券アドバンス(豪ドル債券型)年1回決算コース 24,281,812円
期末元本合計 726,920,367円

■損益の状況

当期 自2020年9月29日 至2021年9月27日

項 目	当 期
(A) 配 当 等 収 益	33,995,792円
受 取 利 息	34,000,569
支 払 利 息	△4,777
(B) 有 価 証 券 売 買 損 益	95,477,027
売 買 益	145,313,220
売 買 損	△49,836,193
(C) そ の 他 費 用	△599,673
(D) 当 期 損 益 金(A+B+C)	128,873,146
(E) 前 期 繰 越 損 益 金	805,032,539
(F) 解 約 差 損 益 金	△252,744,721
(G) 追 加 信 託 差 損 益 金	2,557,717
(H) 合 計(D+E+F+G)	683,718,681
次 期 繰 越 損 益 金(H)	683,718,681

(注1) (B)有価証券売買損益は期末の評価換えによるものを含みます。

(注2) (F)解約差損益金とあるのは、中途解約の際、元本から解約価額を差し引いた差額分をいいます。

(注3) (G)追加信託差損益金とあるのは、信託の追加設定の際、追加設定をした価額から元本を差し引いた差額分をいいます。